

KÄLLAN TILL GOD FINLÄNSK MAT

ATRIA PRODUCENTER

1/2021

”När avelshönorna
lägger ägg måste
tupparna vara i
form”

VECKAN PÅ SAUNAMÄKI GÅRD **15**

4

Ansvarsfullhet har blivit viktigt för att skilja sig från mängden

26

Sojafri utfodring lyckades på suggård

34

Anskaffning och försäljning av avelsdjur kräver långsiktighet



Ansvarsfull affärsverksamhet

Atria och dess dotterbolag, Atrias ägarandelslag och de köttproducerande medlemsgårdarna utgör en helhet. I den kedjan är alla länkar viktiga. Konsumenterna och kunderna måste kunna lita på att hela värdekedjan för maten handhas på ett ansvarsfullt sätt. Även vi som deltar i kedjan måste kunna lita på att var och en sköter sin egen del på ett ansvarsfullt sätt.

ANSVARSTAGANDET UTGÅR från gårdarna och de produktionssatningar som de använder, till exempel fodret och gödningsmedlen. Att odla åkrarna enligt reglerna och att sköta om djurens välfärd är en naturlig del av ansvarstagandet. Det är sant än i dag att ett dåligt rykte håller i sig, så varje gård och varje aktör spelar en viktig roll.

DET ÄR även en viktig del av en ansvarstagande produktionskedja att A-Producenters och A-Foders produktionskedjor fungerar väl och effektivt. En smidig djurtrafik, effektiv foderproduktion och fungerande processer gör det möjligt för boskapsgårdarna att koncentrera sig på sin egen verksamhet och det säkerställer även Atrias behov av köttåvfall. Det kontinuerliga utvecklingsarbetet hos dessa företag spelar också en betydande roll eftersom vi tillsammans hela tiden förbättrar vår verksamhet och reagerar på utmaningarna som ekonomin och klimatförändringen för med sig.

SPÅRBARHETEN GENOM hela kedjan utgör en garanti för vår ansvarstagande verksamhet. Det är även vår reaktion på framtidens behov och vi anser att vi antagligen har kommit längst med detta i hela världen, åtminstone med den här typen av produktionsstruktur. I framtiden ger Atrias verksamhetssätt och användningen och de fördelar som digitaliseringen för med sig oss bättre möjligheter att informera våra kunder och konsumenter om den mat vi producerar.

ANDELSLAGEN ÄR ansvarstagande ägare för Atria. Målsättningen är inte snabba vinster utan långsiktig utveckling av Atrias verksamhet. Även andelslagens ägande sträcker sig över generationsgränserna precis på samma sätt som ute på gårdarna. Ett ansvarsfullt ägande förutsätter alltid att man aktivt söker de bästa lösningarna i varje situation. Arbetet inom andelslagen och Atrias förvaltning handhas av förtroendevalda som andelsmedlemmarna själva väljer. Under våren ordnas andelslaget Itikkas fullmäktigeval. Nu är det igen dags att påverka. Kom ihåg att rösta även i detta val.

Seppo Paavola
Svinproducent
Styrelseordförande
Atria Oyj



15

EN VECKA PÅ SAUNAMÄKI GÅRD
I artikelserien följer vi vardagen på fyra gårdar under olika årstider

DANMARKS GRISKONGRESS

14

"Svinkongressen ger varje år bra idéer som vi även kan implementera på gårdsnivå här i Finland"

- Daniel Klockars, Kundrelationschef, Atria Svin



34

AVELSDJUR I DIKOPRODUKTION
Checklistor för säljare och köpare



39

A - BIOENERGIPELLETS
Värmeenergi från havreskal

ATRIA PRODUCENTER 1/2021

- 2 LEDARE**
Ansvarsfull affärsverksamhet
- 4 KONSUMENTENS UPPSKATTNING MÅSTE FÖRTJÄNAS**
Ansvarstagande utgör en viktig konkurrensfaktor
- 8 FRÅGEPAR**
Vad innebär ansvarsfullhet för butikskedjorna?
- 10 GRAFIK**
Köttkonsumtionen 2020
- 11 KÖTTET HÅLLER STÄLLNINGARNA**
Forskningsdata om köttkonsumtionen
- 12 KÖTTAKADEMIN**
Producenterna ska vara stolta över sitt arbete
- 18 ITIKKA FULLMÄKTIGEVAL**
Itikkamedlemmar, rösta
- 20 BERÄKNING AV KOLDIOXIDAVTRYCK PÅ KYCKLINGGÅRDAR**
Förpackningsmärkningar med koldioxidavtrycket
- 21 TEMA**
Ansvarsfullhet i vardagen är förnuftiga lösningar
- 26 SOJAFRITT UTFODRINGSFÖRSÖK**
Erfarenheter från WestFarms suggård
- 28 KÖTTMARKNADSÖVERSIKT**
Situationen på svin- och nötmärknaden
- 30 PROJEKTET FRI GRISNING**
Forskningsmaterialet har samlats in
- 32 INTERNATIONELL KONKURRENSKRAFT**
Atrias grisproduktion i en internationell jämförelse
- 33 PROTEIN FRÅN ÅKERN**
Nyckeln till maximering av foderprotein
- 36 KALVUPPFÖDNING**
Sjukdomsrisken under kontroll på Lausala gård
- 38 ODLINGSAKADEMIN**
Deltagarnas respons
- 40 GENOMISK FÖRÄDLING**
GenoPihvi-projektet blev historiskt
- 41 MITT FAVORITRECEPT**
Sjömansbiff för kalla dagar
- 42 FÄRSKT**
Nytt och färskt
- 43 PERSONPORTRÄTT**
Utvecklingschef för grisfoder, Kimmo Kytölä, Atria Svin

ANSVARSTAGANDE MEDFÖR
SKYLDIGHETERVårt sätt att
arbeta och
informera
uppskattas av
konsumenterna

Klimatförändringen är ett gemensamt orosmoment för alla och det märks allt tydligare i konsumenternas konsumtionsvanor och val. Därmed har ansvarstagandet blivit en viktig åtskiljande faktor både för handeln och för konsumenterna. Det måste finnas transparens i hela kedjan.

Med sina köpbeslut använder konsumenten nu en makt som tidigare hörde handeln till.

Handeln har blivit till en port mellan producenter och konsumenter. Konsumenternas frågor, oro och krav angående livsmedelskedjan förmedlas från kunderna även till Atria och via Atrias handlingar till våra producenter i form av olika begäranden om information, utredningar och mätningar.

TRYCKET ÖKAR

Det är lätt att förstå skälet till detta eftersom de mest betydande miljökonsekvenserna av livsmedelsproduktionen är förlagda just till kedjans primärproduktion. Även om det kan kännas mindre viktigt att tillhandahålla information vid sidan om de normala sysslorna på gården är detta av yttersta vikt för hela kedjans framtid. Atria Finlands forskningschef **Jukka Saarenpää** har följt Atrias verksamhetsmiljö i 12 år och utvecklingen går tydligt i en enda riktning.

– Trycket på transparens för hela kedjan har ökat och ökar fortfarande.

Vi vill samarbeta med företag som vill ta itu med klimatförändringen.

Atria Finlands utvecklingschef för försäljningen, **Teemu Pitkänen**, granskar frågan ur handels synvinkel.

– Ansvarstagande och frågor kring det, till exempel koldioxidavtryck, transparens i leveranskedjan och frågorna kring plast har börjat bli viktiga faktorer och motiveringar för köp, säger Pitkänen.

– Samtidigt har ansvarstagandet blivit till en konkurrensfaktor inom handeln. Vem är mest ansvarstagande?

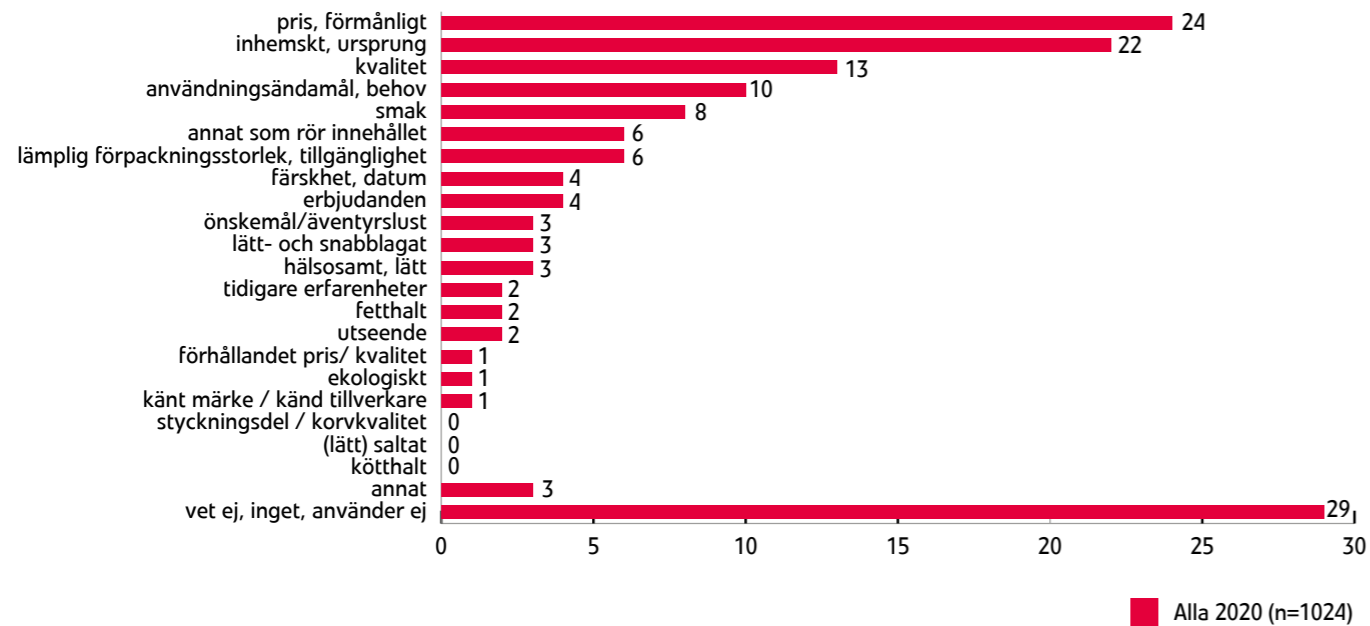
ANSVARSTAGANDE SAMARBETSPARTNER

Butikerna försöker reagera på konsumenternas efterfrågan och samtidigt främjar de ansvarstagandet inom sin egen verksamhet. Till exempel har SOK:s och Keskos miljöarbete huvudteman som i mångt och mycket liknar varandra: båda investerar kraftigt i



Vilka faktorer påverkar ditt köpbeslut mest när du köper kött?

KODADE ÖPPNA SVAR



förnybar energi, förbättrar butikernas energi- och materialeffektivitet, minskar plast- och matsvinn och förbättrar sin logistik.

– Vi vill samarbeta med företag som vill medverka till att lösa klimatförändringen. Atria har en fördel här, bland annat genom att vi som första aktör startade med gårdsmärkning, långt tidigare än någon annan, fortsätter Pitkänen.

LYCKADE ÖPPNINGAR

Han anser att den mest lyckade delen av samarbetet har varit moderniseringen av Atrias förpackningar för malet kött. Tanken på att minska mängden plast kommer från Atria, men moderniseringen förde även med sig många andra fördelar för både handeln och konsumenterna.

– Vi lyckades minska mängden plast med hälften och samtidigt minskade vi svinn i butikerna betydligt. Tack vare förpackningen håller även produkten längre och det stödjer konsumentens intryck av att varan är färsk. Hela kedjan vinner på det.

En annan lyckad öppning har även varit de gårdsspecifika kalkyler över koldioxidavtrycken som har gjorts på vissa gårdar. Även det är något konkret som visar både affärerna och konsumenterna att Atria är en ansvarstagande aktör som deltar aktivt i klimattalkot och vill

medverka till bra val för klimatet. Därför är Atrias viktigaste mål fram till 2035 en koldioxidneutral livsmedelskedja, från åker till matbord. Det förutsätter att hela kedjan vidtar åtgärder. Våra experter uppmuntrar gårdarna till energieffektiva lösningar, användning av förnybara energikällor och minimering av svinn, med prioritet på djurens välfärd.

Ansvarstagandet har blivit till en konkurrensfaktor inom handeln. Vem är mest ansvarstagande?

– Som aktör inom köttbranschen måste Atria kunna skilja sig från konkurrenterna som den mest miljövänliga aktören, med det minsta koldioxidavtrycket, understryker Pitkänen.

INTRYCK OCH FAKTA

Hur förverkligar vi alltså konsumentens uppskattning som ansvarstagande aktör? Enligt Saarenpää måste vi genom handlingar kunna skapa ett positivt intryck av att verksamheten är ansvarstagande. Konsumentens värld är fylld av

produkter och ansvarstagandet påverkar köpbeslutet i form av en inbyggd inställning.

– En av de viktigaste observationerna från konsumentundersökningarna är att ansvarstagandet och inhemskt är bundna till varandra i konsumenternas inställningar. Uppskattningen för det inhemska ökar också. Vi har en stor möjlighet men måste även ta vårt ansvar i och med att många anser att inhemskt och ansvarstagandet är en och samma sak, sammanfattar Saarenpää.

Det kan understryka vikten av att Atria allt tydligare framhäver sina egna åtskiljande faktorer.

– Förutom många andra viktiga saker måste vi även lyckas få konsumenterna att vara medvetna om att vi behandlar djuren mycket väl i den här kedjan. Konsumenterna är särskilt betänksamma över djurens välfärd då det rör sig om den finländska djurproduktionen, säger Saarenpää.

ENKELT OCH PROBLEMFRETT

Det är även viktigt att vara medveten om att konsumenterna uppskattar ansvarstagande som är enkelt och problemfritt för dem. De ger sig inte ut för att söka efter information om det är svårt, utan de måste kunna få tillgång till informationen på ett enkelt sätt. Förutom märkningar på produktförpackningarna

TOP
5

VAL SOM GÖRS AV MILJÖSKÄL

- 1 Användning av rester från tidigare måltider.
- 2 Gynnar finländska livsmedel.
- 3 Ökad andel vegetarisk mat.
- 4 Gynnar närproducerad mat.
- 5 Väljer miljövänliga eller återvinningsbara livsmedelsförpackningar.

JAG TYCKER ATT DET ÄR VIKTIGT ATT KÖTTET JAG KÖPER KOMMER FRÅN FINLAND

79%

håller med

+ 9 %-enh. sedan 2014

Grafik och diagram: Taloustutkimus Oy, Suomi Syö 2020: Kotimaisuus ja ympäristö -raportti

Konsumentens värld är fylld av produkter och ansvarstagandet påverkar köpbeslutet i form av en inbyggd inställning.

kan konsumenterna följa koldioxidavtrycken för sina inköp till exempel via en app. Till exempel har både Kesko och SOK lanserat sina egna appar.

– För närvarande är informationen baserad på medelvärdena i den internationella produktionen och det är ingen fördel för oss, särskilt inte i fråga om nötkött. Även om vi har beräknat koldioxidavtrycket för individuella gårdar och den informationen visas på förpackningarna, krävs det mycket mer information från gårdarna för att vi ska kunna föra ut den direkt till konsumenterna. Vi behöver kunna tala om Atria som en större helhet, säger Pitkänen fundersamt.

ALLT NOGGRANNARE INFORMATION

Konsumentundersökningarna visar att en allt större del av konsumenterna uppskattar livsmedel av högre kvalitet. Att maten är billig minskar i betydelse för konsumenterna. I fortsättningen kommer det att vara ännu viktigare att visa sitt ansvarstagande och att dela information om primärproduktionen till konsumenterna och kunderna.

– Experterna inom handeln och konsumenterna lär sig hela tiden och vet hela tiden mer. Vid möten med kunderna blir diskussionerna hela tiden mer detaljerade. En vanlig försäljare klarar sig inte längre ensam utan behöver hjälp av proffs inom primärproduktionen som kan berätta mer ingående om till exempel utfodringen av djuren, konstaterar Pitkänen.

Vi har även bra erfarenhet av då kunder fått bekanta sig med gårdarna. – Gårdarna visar hur vi sköter saker. När man samtidigt ser och hör fakta av aktörerna så tror man även på dem, precisera Pitkänen. ■

Källor:

Hyvä ruoka 1/2020, Atria

Kantar TNS Agri Oy: Lihan kulutusta ohjaavat tekijät 2020

Taloustutkimus Oy: Rapporten Suomi Syö 2020 Kotimaisuus ja ympäristö



Hur märks ansvarsfullheten i den nya strategin?

Vårt mål är världens bästa köttkedja där kärnan utgörs av Atrias familjegårdar som utvecklas vidare. Vi satsar på utveckling av gårdarnas konkurrenskraft. En viktig del i utvecklingsarbetet är nya arbetssätt där kunskap och tätt samarbete har stor betydelse.

När det gäller nöt är målet att vara marknadsledare i Finland. Vi håller anskaffningsvolymerna höga även om antalet gårdar och kor minskar. Vi samarbetar tätt med gårdarna och utvecklar nya samarbetsmodeller. Vi förstärker kunskapsutvecklingen av såväl mjölkgårdarna som diko- och slutuppfödningsgårdarna.

I svinkedjan är målet att bli världens bästa och smartaste svinkedja som är redo för världsomspännande konkurrens. Vår styrka är kött som bevisligen är rent och ansvarsfullt producerat. Vi satsar på utveckling av produktionskedjan och gårdarnas produktivitet genom kvalitet.

I kycklingkedjan är det viktigaste målet att växa i takt med konsumtionen av kycklingkött. I denna kontrollerade tillväxt är vår kedja och dess enskilda producenter starkt engagerade. Detta mål är också kopplat till Atrias beslut att bygga en ny fjäderfäslakteri.

Vi satsar på produktion av åkergrödor. Vi har alltid använt inhemska spannmål och fortsätter att öka anskaffningen. Vi ökar också användningen av inhemska proteingrödor. I produktionen av mjölk och nötkött är vi producentens partner för att utveckla vallproduktionen.

Vi fortsätter också utveckla foderproduktionen målmedvetet. Grunden för detta är som tidigare finländskt, ansvarsfullt foder.

Vi har en bra och stark kedja, kanske den bästa i världen. Vi har bra producenter och tillsammans har vi utfört ett bra arbete. Härifrån är det bra att fortsätta framåt.

Reijo Flink

Verkställande direktör, A-Producenter Ab



Vad innebär ansvarstagandet för butikskedjorna?



VEM?

Laura Ihanainen

ETT, MMM (agr.), utvecklingschef för K-gruppens dagligvaruhandel

Laura är utvecklingschef inom K-gruppens dagligvaruhandels ansvarsteam. Hon gjorde sin avhandling om ansvarstagande livsmedelskedjor ur synvinkeln för företagets samhällsansvar och konsumenternas konsumtionsval. Hon säger att hon arbetar passionerat för att utveckla hållbara livsmedelskedjor.

Vad innebär ansvarstagande för dig?

Ansvarstagandet är min världsåskådning. Inom K-gruppen arbetar vi för kommande generationer. Ansvarstagandet är summan av allt som hela livsmedelskedjan gör och byggs upp av samarbetet mellan alla aktörerna.

Hur har ansvarstagandet påverkat konsumentens köpbeslut?

För konsumenterna har inhemsk producerad mat alltid haft högt värde. I och med covid-19-pandemin har detta vuxit ytterligare. Inom finländskheten framhävs vikten av finländska råvaror. Att något är finländskt tas som ett löfte om att maten är säker och ren och att produktionsförhållandena är kända. Det är även viktigt att stöda den finländska sysselsättningen. Närodlad får ökad betydelse. I fråga om socialt ansvar framhävs hälsosamheten samt djurens och arbetstagarnas välfärd i hela värdekedjan när vi talar om ansvarstagande val. Produkternas miljöpåverkan och särskilt klimatförändringen utgör betydande faktorer som konsumenterna vill påverka med sina val.

Vilka är i ditt tycke de största möjligheterna i framtiden?

Möjligheterna finns i samarbetet inom värdekedjan. Alla aktörers handlingar är avgörande och för kommande generationer måste både livsmedelskonsumtionen och produktionen riktas mot allt mer ansvarstagande lösningar.

Vilken betydelse har den öppna kommunikationen om gårdarnas vardag i vårt gemensamma arbete för ansvarstagande?

Detta är av en helt enorm betydelse. Djurens välfärd är något som intresserar konsumenterna. I fråga om miljömässig hållbarhet i produktionskedjan är gårdarnas handlingar avgörande.

Laura och Nina arbetar med att främja ansvarstagandet och ser hur konsumenternas tankar om ansvarstagande förändras.

Vad innebär ansvarstagande för dig?

Beakta och respektera människan och miljön vid beslutsfattandet. Ansvarstagandet ska integreras i affärsverksamheten och vara en del av vardagssysslor. För mig är det även en hjärtefråga.

Hur har ansvarstagandet påverkat konsumentens köpbeslut?

Det finns ett betydligt allmänt intresse för ansvarstagandet och det ökar. Det kan märkas ännu mer i köpbesluten och vi kommer garanterat att se att detta ökar. Finländskheten och närodlad mat är något som är viktigt för kunderna.

Vilka är i ditt tycke de största möjligheterna i framtiden?

Hur vi bygger en allt mer hållbar värld tillsammans. Finländska, ansvarstagande produkter och nya innovationer ligger i centrum. Matsystemets hållbarhet och uppskattningen för maten blir mer betydelsefulla.

Vilken betydelse har den öppna kommunikationen om gårdarnas vardag i vårt gemensamma arbete för ansvarstagande?

Kunderna uppskattar transparens och öppenhet. När vi har gemensamma utmaningar är det bra att vi även försöker hitta lösningar tillsammans. Här är det ytterst viktigt med öppen kommunikation och informationsdelning.



VEM?

Nina Elomaa

Ansvarsdirektör, SOK/S-gruppen

Nina har arbetat som S-gruppens ansvarsdirektör sedan mars 2020 och innan det var hon ansvarsdirektör hos Fazer. För närvarande arbetar hon med att föra S-gruppens nya ansvarsprogram "Vi arbetar gemensamt för en bättre plats att leva" framåt. Programmet sträcker sig ända till 2030.

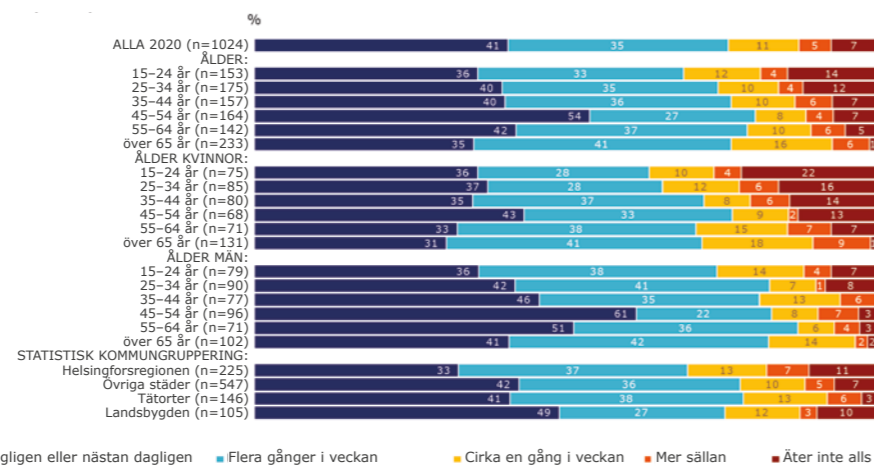
Köttkonsumtionen i siffror 2020

Alla åldersgrupper i hela landet äter kött. Förändring sker i hur ofta man äter kött.

- Av finländarna äter 93 % kött i en eller annan form.
- Antalet som inte äter kött har ökat (+ 3 %-enheter). Antalet som äter kött dagligen har sjunkit sedan 2019 (3 %-enheter). Av hushållen äter 76 % kött oftare än en gång i veckan. Allt som allt har antalet som inte äter kött och inställningarna till kött återgått ungefär till 2018 års nivå.
- De mest allmänna skälen till att en konsument inte äter kött är etiska, ekologiska och hälsomässiga, samt att man inte gillar smaken av kött. Detta är alltså samma skäl som 2019.
- Hur ofta konsumenterna äter broiler har hållit sig ungefär på samma nivå och broilerns relativa ställning har förstärkts. Därmed äter man gris mindre ofta, något som ligger i linje med minskad konsumtion.
- I de spontana svaren är de viktigaste faktorerna för besluten att köpa kött fortfarande priset, om det är inhemskt och kvaliteten. Prisets betydelse har minskat under några år.

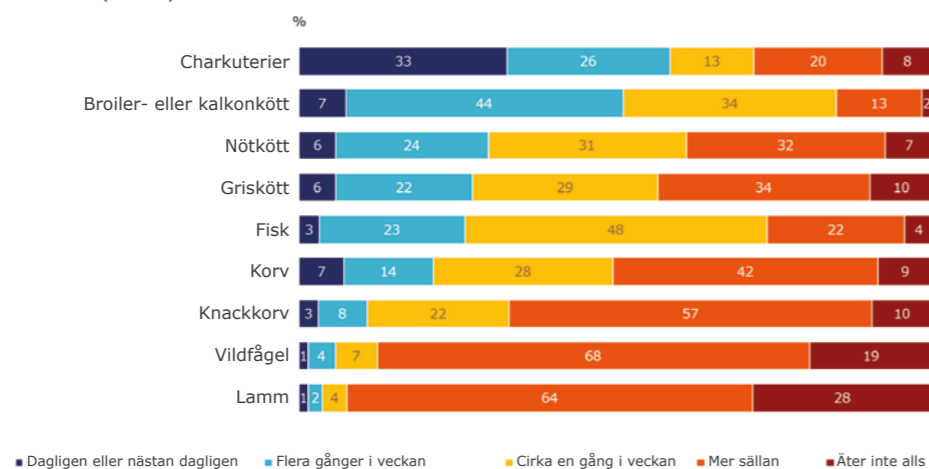
FREKVENSEN FÖR KÖTTÄTANDE

Hur ofta äter du kött (gris, nö, broiler, höna, kalkon eller lamm, charkuterier, korv eller knackkorv)?
ALLA 2020 (n=1024)



HUR ALLMÄNT OCH OFTA ÄTS OLIKA KÖTTRÄTTER

Hur ofta äter du olika köttträtter?
ALLA 2020 (n=948)



Källa: Kantar TNS Agri Oy, lihankulutusta ohjaavat tekijät 2020

TEXT: Riitta Stirkkinen, Verksamhetschef, Lihatieodutusyhdistys ry

Köttet håller ställningarna på tallriken

Merparten av befolkningen har oförändrade vanor beträffande köttkonsumtionen. Kött äter man framför allt för den goda smaken och näringsinnehållet, särskilt proteinhalten.

Köttets ställning på finländarnas mattallriker är ganska stabil. Detta framgick då Kantar TNS Agri Oy genom en enkät i oktober 2020 utredde finländarnas vanor beträffande köttkonsumtionen. Av resultaten framgår att 93 procent av finländarna äter kött i någon form. I 41 procent av hushållen äter man kött dagligen. Antalet hushåll i vilka man äter kött flera gånger per vecka uppgår till 76 procent. Orsakerna till att man äter kött är den goda smaken, näringsinnehållet och vanan. Smakens betydelse har stärkts, likaså nämns proteinet oftare än tidigare.

FÖRÄNDRINGAR I KÖTTANVÄNDNINGEN

I undersökningen utredde man förutom vanorna att äta eller inte äta kött, även andra förändringar i användningen av kött. Merparten, eller 72 procent av befolkningen har oförändrade vanor beträffande köttkonsumtionen. Av finländarna uppger 15 procent att de har minskat och 5 procent att de har ökat sin konsumtion av kött och då särskilt rött

kött. Orsakerna till den minskade köttkonsumtionen är i huvudsak desamma som för dem som inte äter kött alls. De viktigaste orsakerna består av etiska, ekologiska och klimatrelaterade orsaker. En del minskar sin köttkonsumtion av hälsoskäl, medan andra helt enkelt inte tycker om det och en del har minskat köttkonsumtionen av ekonomiska skäl. På basis av hur ofta folk äter kött och antalet personer som minskat sin köttkonsumtion, har den totala konsumtionen av kött hållits ganska stabil. Många strävar ännu efter att minska konsumtionen av rött kött. Populariteten för inhemskt kött ökar i alla köttstorer under 2020 var enligt preliminära uppgifter cirka 83 procent. ■

Källor:

Enkätundersökningen Lihan kulutusta ohjaavat tekijät 2020 (Faktorer som styr köttkonsumtionen 2020), Kantar TNS Agri Oy. (Denna enkät genomfördes av Lihatieodutus och besvarades av 1 024 finländare över 15 år, bortsett från Åland. Felmarginalen är +/- 3 åt båda hållen.)

Liha- ja siipikarjabarometri 2020 (Kött- och fjäderfäbarometern 2020), Kantar TNS Agri Oy

”Smakens betydelse har stärkts, likaså nämns proteinet oftare än tidigare.”

TILLFÖRLITLIG INFORMATION

Lihatieodutusyhdistys ry erbjuder opartisk och tillförlitlig information om den finländska köttproduktionens trygghet, spårbarhet, transparens samt djurens hälsa och välmående. Dessutom förmedlar föreningen information om köttets goda näringsinnehåll och möjligheterna att använda det som en del av en mångsidig övergripande kost. Medlemmar i Lihatieodutus är Atria Suomi Oy, HKScan Finland Oy och Snellmanin Lihanjalostus Oy.

LIHA-AKATEMIA

Juha Gröhn: "Var stolta över det ni gör"

Köttakademien är ett efterlängtat och populärt evenemang inom Atrias primärproduktion som erbjuder deltagarna ett mångsidigt utbud och aktuellt innehåll ur olika synvinklar gällande livsmedelsproduktionen. Atrias avtalsproducenter och A-Foders kunder är välkomna att delta i webbseminariet.

På grund av pandemin arrangerades den traditionella Köttakademien för Atrias primärproduktion som ett webbseminarium i början av februari. Torsdagens huvudwebbinarium samlade fler än 340 deltagare i hemmen och fredagens nötblöjningswebbinarium fler än 150 tittare.

Talarlistan för evenemanget radade upp en imponerande mängd egna experter och chefer. Webbseminariet fick beröm för plattformen, programmet och presentationen av belönade gårdar.



Juha Gröhn

Verkställande direktör,
Atria Oyj

**Om du skulle få ge
endast ett råd eller
en tanke till våra
producenter, vad skulle
det vara?**

– Var stolta över det ni gör.



Mika Ala-Fossi

Mika Ala-Fossi,
Verkställande direktör,
Atria Suomi Oy

**Vad är hemligheten
bakom
framgångarna?**

– Saker ska skötas bättre i
morgon än i dag.



Jari Leppä

Jord- och
skogsbruksministeriet

**Vad kommer du ihåg
bäst från Köttakademien?**

– Det var bra att vi diskuterade
hög produktionskvalitet, an-
svarstagande, konkurrenskraft,
bekämpning av djursjukdomar
och export i Köttakademien. Det
här är faktorer som bidrar till
livsmedelsbranschens fram-
gångar även i mer omfattande
grad. Vi har väldigt stor poten-
tial för tillväxt.



Rongyao Tang

Managing Director,
Chongqing



Markku Hirvijärvi

Direktör, affärsverksamhet
& export och industrihandel

**Hur används Atrias
kött i kinesiska restau-
ranger?**

– I världens största stad
Chongqing finns det 30 000
hotpot-restauranger där det
sammanlagt jobbar cirka
500 000 anställda. Det vill
säga om vi lyckas få ut 1 kg
kött från Atria varje dag till
varje restaurang så har vi
situationen under kontroll,
skämtar Markku Hirvijärvi med
den kinesiska samarbetspart-
nern Rongyao Tang.
– Finländskt griskött och kött
överhuvudtaget uppskattas i
de kinesiska restaurangerna
för att kvaliteten är bäst enligt
tester och kunderna är bered-
da att betala mer för antibioti-
kafritt kött.



Atrias primärproduktion delade ut pris i Köttakademien till gårdar som har utmärkt sig

**Vi gratulerar de prisbelönda
gårdarna och ett stort tack
till deltagarna för ett härligt
distansevenemang!**



Utomordentlig slaktsvingård
Manupork Oy, Nurmo

Framgångsrik smågrisproducent
WestFarm Ab, Malax

Utomordentlig kombinationsgård
Iso-Tuiskus gård, Ilmola



Årets influencer
Ylihuhtala gård, Kauhava

Årets influencer
Alatalo gård, Nurmo

Årets influencer
Nevala gård, Lappo



Uppfödare av utomordentliga
mjölkkrastjurar
Salomäki gård, Loimaa

Utomordentlig producent
av biffkalvar
Toukola gård, Orimattila

Uppfödare av utomordentliga
köttrastjurar
Reikko gård, Sastamala

Utomordentlig producent
av spädkalvar
Laurila gård, Kurikka

Utomordentlig producent
av spädkalvar
Vainikka gård, Villmanstrand

Utomordentlig producent
av spädkalvar
Kolmisoppi gård, Sotkamo

Utomordentlig producent
av spädkalvar
Peltola gård, Pyhäntä

Utomordentlig producent
av biffkalvar
Kukkaromäki gård, Leppävirta

Uppfödare av utomordentliga
mjölkkrastjurar
Vrjölä gård, Kuopio

Uppfödare av utomordentliga
mjölkkrastjurar
Arola gård, Siikalatva

Uppfödare av utomordentliga
mjölkkrastjurar
Alatalo gård, Nivala

Utomordentlig kalvuppfödare
Paalavuo gård, Reisjärvi

Uppfödare av utomordentliga
köttrastjurar
Harjun maatalous, S:t Michel

Utomordentlig producent
av biffkalvar
Sillansuu MTY, Hankasalmi

Framgångsrik slutuppfödare
Eklunds Gård, Vörrå

Utomordentlig kalvuppfödare
JV Mattila, Kauhava

TEXT: Christer Rönnqvist, Kundrelationschef, Daniel Klockars, Kundrelationschef, Atria Svin

Aktuellt från Danmarks Svinkongress 2020

Europas största kongress inom svinbranschen och årsmötet före kongressen ordnades i Danmark 20–23.10.2020. Kundrelationscheferna Christer Rönnqvist och Daniel Klockars fick ny information från evenemanget genom webinarier om utsikterna för branschen och gårdsförsöken i Danmark.

Ansvarsfullhet och att skydda sig mot afrikansk svinpest var på tapeten också i Danmark. Bättre avel ses som en väg mot hållbar produktion och därigenom har man också kunnat sänka kostnadsstrukturen för produktion av svinkött. För att beakta koldioxidavtrycket har det till exempel i ett samarbete mellan universitetet i Århus och Danish Crown utvecklats ett IT-verktyg, Pork 4.0, som kan producera nyckeltal om koldioxidutsläpp per tillväxtkilo eller per slaktsvin.

Beredskapsnivån har höjts i Danmark på grund av ASF-viruset. Det viltstängsel mot Tyskland som nyligen färdigställdes hindrar inte ensamt smittan från att sprida sig. Mat som hämtats från riskområden är också totalförbjudet i närheten av svingårdarna. Man måste följa karantänsregler vid ankomst från riskområden och även transporter från utlandet måste följa karantänstider. Bilarna ska tvättas och desinficeras noggrant.

ERFARENHETER AV FRI GRISNING

Danmarks gårdsförsök med fri grisning har haft fokus på personalens arbete, kulingarna, suggan och produktiviteten.

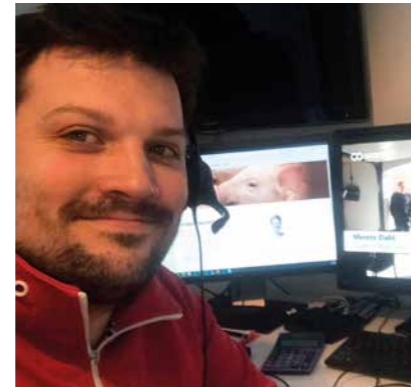
En av de viktigaste observationerna har varit att suggan måste få god omvårdnad på ett bra sätt. Boxen måste ha tillräckligt med utrymme och vara lättanvänd. Suggan måste lätt kunna vända sig. Kulingboet är invid gången för skötselns

Svinkongressen ger varje år bra idéer som vi även kan implementera på gårdsnivå här i Finland.

skull och i boxen ska det finnas 0,1 m² skyddad liggplats per kuling. I boxen ska det också finnas en grisions-/skyddshäck som skydd för personalen vid skötsel. Kortvarig användning av den rekommenderas också i början av diperioden för att minska dödligheten bland kulingarna. Det rekommenderas att öka andelen fast golv så att mindre ammoniak avdunstar till luften. Även användningen av halm är viktigt för djurens välmående, och möjligheten att använda halm ska beaktas vid planering av gödselhanteringssystemet.

MINDRE KULTINGDÖDLIGHET VID DIGIVNING

Sektionering av avdelningarna ses som viktigt för såväl hygien som hantering av förhållanden. Mellan omgångarna måste avdelningen tömmas helt, tvättas, desinficeras och torkas ordentligt. Avdelningens temperatur måste höjas till minst 23,5°C för att golven ska vara tillräckligt torra. Det är bra att ge saggorna halm eller motsvarande för att minska stressen och för att upprätthålla tarmens funktion. Det är också viktigt att förbättra gyltornas immunitet innan grisningen. Efter grisningen måste man se till att suggan stiger upp och dricker tillräckligt med vatten för mjölkproduktionen. Det rekommenderas att flytta kulingarna så lite som möjligt för att minska sjukdomstrycket mot kulingarna. Amsuggor bör flyttas till ett rent bås, helst till en avdelning där andra saggor har kulingar i samma ålder. I grisionsbåset rekommenderas en mjölk- eller blötutfodringsanläggning för grisar eftersom de minskar kulingarnas dödlighet, belastar saggorna mindre, underlättar avvänjningen av grisarna och minskar behovet av amsuggor. ■



PÅ SAUNAMÄKI GÅRD

25.1–31.1



Äggmaskinen rullar på i hönseriet

Det är bråttom på gården när moderhönorna börjar värpa: tupparna vägs, äggen samlas in noggrant och gården ser till att genomföra egenkontrollen och övriga dagliga rutiner noggrant. När hönsen mår bra går det även utmärkt att sköta renovering och snöröjning.

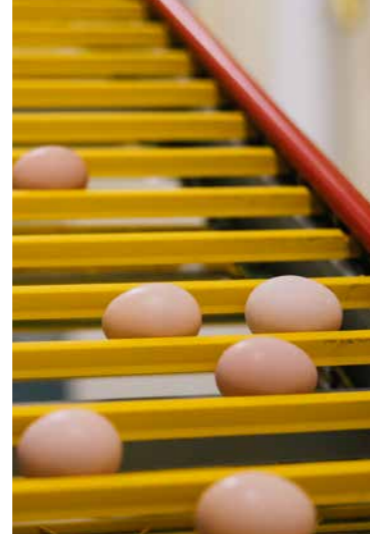
PRODUCENTENS ÅR

I artikelserien En vecka på gården följer vi vardagen på fyra gårdar under olika årstider. Varje gård presenterar sig i tur och ordning i tidskriften Atria Producenter och de tre andra berättar det senaste på webbplatsen.

Läs hur veckan varit på de andra gårdarna: atriatuottajat.fi/viikkotilalla

”Här går det inte att underskatta betydelsen av den egna foderfabriken eftersom rätt slags utfodring utgör en del av hanteringen av förhållandena i hönseriet och är en välfärdsfaktor.”





DEN SAKKUNNIGES SYN

Man får inte slappna av ens ett ögonblick

I vår kycklingkedja finns det tio avelshöngårdar och sex unghönsproducenter. Antalet är litet i förhållande till de cirka etthundra gårdarna i hela kycklingkedjan, men den enskilda gårdens betydelse är desto större.

På avelshöngårdarna produceras de befruktade kläckäggen som tas till Atrias kläckeri för att kläckas. Efter 21 dygn kläcks dunungarna som tas till uppfödningsgårdarna direkt efter kläckningen.

En sträng biosäkerhet är a och o i produktionen. Om avelshönorna skulle bli sjuka eller få en smittsam sjukdom skulle effekten på hela kedjan vara förödande. Förutom brist på dunungar skulle en smittsam sjukdom kunna spridas till hela kedjan. Olika sjukdomar lurar hela tiden bakom hörnet, man får aldrig glömma bort salmonella heller. Som Anssi berättar så tas också salmonellaprov varje vecka i äggproduktionen.

Det enda sättet att undvika olika slags sjukdomar är att förhindra dem att nå hönsrieten. Människors rörelser, biosäkerhetsspår och lagringen av foder ska göras så att alla smittrisker undviks. Kalla vintrar förutsätter också att byggnaderna måste vara täta och att inga skadedjur kommer in. En extra hotbild just nu är en högpatogen fågelinfluensa som har påträffats också i Finland. I Sverige har den konstaterats spridas väldigt lätt. Det minsta slarv i biosäkerheten kan få ödesdigra konsekvenser för hela fjäderfäbranschen.

Saunamäki gård är en typisk familjegård med kycklingproduktion där barnen har lärt sig arbeta och ta ansvar. Barnen kan ge husbondeparet en välbehövlig ledig dag och hjälpa till vid arbetstoppar. Det verkar också som att nästa generation vill ta över kläckeriet - när den tiden kommer.

Harri Rosenberg
Primärproduktionsdirektör, Atria Fjäder

MÅNDAG ☁

Under frukosten planerar man dagen och kontrollerar väderleksprognosen samt övriga aktuella saker. Vi håller på att modernisera tvätt- och bastuutrymmena och gör vissa ändringar på övre våningen.

Sirpa beger sig till hönsrieten och vår förstfödde, Tapani, följer med eftersom han inte har några lektioner i dag. I hönsrieten har vi nya moderhönor som anlände i början av december och nu har börjat värpa. Den här veckan bör värpningen ta fart och mängden ägg ökar ordentligt varje dag. Tövädret hade gjort gårdarna hala så jag sandade snabbt gångvägarna, trots att de lovat mer snö.

För det här partiet har vi börjat använda den nya skrivbordsappen från Atria Producenter (Siipari) där jag uppdaterar alla dagliga produktionsuppgifter. Tidigare samlade vi in uppgifterna i en Excel-fil men nu får vi in allt i en enda gemensam databas.

Päivikki, Vincent, Janne och Juha-Petri kom från Atria för att ta uppföljningsblodprov på hönorna. Vår gård har exportgodkännande och vi tar blodprov på varje avdelning med 3 månaders mellanrum, totalt 120 prover. Samtidigt diskuterar vi frågor som rör branschen: Man har konstaterat fågelinfluensavirus hos fasaner ute i naturen i Södra Finland. Det är oroväckande eftersom det vore ett orimligt problem för hela branschen och oss producenter om viruset kommer in på produktionsgårdarna.

På eftermiddagen slutförde Sirpa och Tapani arbetet i hönsrieten. Jag fyllde i uppgifter i Siipari och började med pappersarbetet i mitt hemmakontor. Det pågick ända till kvällen. Sirpa begav sig till Maa- ja kotitalousnaisets styrelsemöte. Snöandret hade tilltagit till yra och jag körde iväg med vår dotter Silja för att ta henne till hennes celloklass.

Senare på kvällen började jag ploga på gårdarna och gick en kvällsrunda i hönsrieten för att kontrollera dem. Samtidigt

ställde jag in den schemalagda dagtid-förlängningen för hönsen. Efter uppfödningstiden, när hönorna är tillräckligt gamla (ca 22 veckor), med tillräcklig vikt och utvecklingsnivå, börjar vi förlänga den ljusa tiden med en veckas mellanrum. På så sätt stimulerar vi flocken till att värpa.

TISDAG ☁

Normala morgonsysslor. Vi bar ut tillbehör till byggarbetarna på deras arbetsplats.

Sirpa gick till hönsrieten för väg för att köra "äggmaskinen". Äggen förs från värpboen i hönsrieten längs bandet och äggtransportören till uppsamlingsrummet där packningsmaskinen hjälper till att dela upp dem enligt vikt i kläckningsägg och små ägg, samt för hand i övriga förkastade. I början är andelen små ägg stor. Så småningom, i och med att värpningen fortskrider, blir andelen kläckningsägg större och de små äggen försvinner.

Jag plogade innan jag gick till hönsrieten och kontrollerade även pannrummet. Efter utfodringen och morgonsysslorna kom även kommunens veterinär på besök för att ta officiella salmonellaprover. De officiella proverna tas två gånger om året. Egenkontrollproverna tas på alla avdelningar varje vecka.

Efter lunchen åkte jag till järnaffären för att hämta skåp till arbetsplatsen. Sirpa blev kvar för att slutföra arbetet i hönsrieten. Janne Piiri hämtade de första äggkläckningsvagnarna till kläckeriet. Äggen transporteras till kläckeriet 2-3 gånger i veckan. På kvällen strödde vi ännu ut nytt strö i en av avdelningarna. Här går det inte att underskatta betydelsen av den egna foderfabriken eftersom rätt slags utfodring utgör en del av hanteringen av förhållandena i hönsrieten och är en välfärdsfaktor. Det går även åt värme; den finländska energin, hos oss i form av flis, är absolut nödvändig.

På kvällen städade vi på renoveringsplatsen, Sirpa och Tarmo orkade även springa en runda. Jag gjorde ett kvälls-

besök i hönsrieten och registrerade dagens uppgifter.

ONSDAG ☁

På morgonen var det redan trångt på den lilla arbetsplatsen i och med att även rörmokaren och elektrikern var på plats.

Vi utfodrar avdelningarna i olika skeden och går omkring i dem 1-2 gånger under utfodringen. Samtidigt samlar vi in ägg som hönorna har lagt på golvet. I början värper de mer på golvet och vi måste samla in äggen noggrant. Efter utfodringen gör vi ännu minst en runda.

På eftermiddagen hämtade jag ännu de sista möblerna och gick till järnaffären. Sirpa åkte till veterinären med katten för en liten operation. Vi fick även nyheter om coronaviruset. Någon hade blivit infekterad på skolan i grannbyn och som försiktighetsåtgärd avbokades vår yngsta son Tarmos innebandy- och bobollträning. Hos oss önskar vi verkligen att allt ska återgå till det normala.

På kvällen betalade Sirpa räkningar och skrev ut årssammanfattningar som hon lämnade av i bokföringsbyråns brevlåda när hon åkte för att handla på kvällen. Efter att ha varit i hönsrieten gick jag till verkstaden där Tapani höll på att byta säte i en av våra Valtror.

TORSDAG ☀

På morgonen gick Sirpa till hönsrieten och jag plogade gårdarna efter snön som fallit under natten. Efter lunchen vägrade vi tupporna i den äldre flocken. Vägningen av tupporna är ett viktigt skede i arbetet, särskilt under uppfödningen och när värpningen startar. Rätt utveckling av tupparnas vikt och deras kondition påverkar befruktningen och dess hållbarhet under hela värpningstiden. Vi väger även hönorna för hand ända till och med att värpningen startar. Vi väger tupporna en gång i veckan, med ett urval på ca 20 % tupporna.

Efter vägningen slutförde vi eftermiddagsuppgifterna och förde in strö till en av avdelningarna med hjälp av vår yngste son, Tarmo. Tarmo använde teleskopplastaren till att fylla på flissilon innan han

lämnade hönsrieten. På kvällen behövde vi städa lite och planera belysningen på renoveringsplatsen.

FREDAG ☁

Vanligt hönsriearbete på morgonen. På eftermiddagen vägrade vi tupporna i den yngre flocken. Efter vägningen gav sig Silja och Sirpa iväg för att leta efter nya tapeter. Tapani gav sig av till gödselstaden för att flytta gödsel med teleskopplastaren. Vid torken flyttade jag havre till underkörningssilon, för vidare förflyttning till hönsrieten. För utfodring av hönsen använder vi en blandning med eget havre, parallellt med A-Foders kläckerifoder. Vår egen foderfabrik gör att vi får en skraddarsydd foderblandning och på

SAUNAMÄKI GÅRD



FÖRETAGARE: Sirpa ja Anssi Saunamäki

PRODUKTIONSRIKTNING: Broilermödrar, kläckeri

GRUNDAT: 1928

DJUR: 30 000

ÖVRIGT: Odlat foderhavre till de egna fåglarna, odlar övriga foderspannmål och -ärtor

så sätt kan vi använda havre från vår gård och få värdefulla erfarenheter av olika utfodringsmodeller. Tapani flyttade havre till silorna vid hönsrieten och jag gick för att slutföra arbetet i hönsrieten. På kvällen meddelade ungdomarna att de skulle göra arbetet i hönsrieten nästa dag och det passade förstås för oss föräldrar.

LÖRDAG ☁

Sirpa och jag hade en lite annorlunda morgon eftersom vi fick njuta av frukosten i lugn och ro och läsa veckans tidningar. Tapani var ute i hönsrieten redan tidigt och skötte hela förmiddagen på egen hand. Vi använde vår lediga förmiddag till att åka till järnaffären. Silja hade lagat till lunch så vi fick sätta oss ner till färdig mat.

På eftermiddagen förberedde vi oss för att hugga flis och entreprenören Juha anlände enligt avtal. Vi högg flis och flyttade in 300 m3 flis i lagret för kommande kölldagar. På eftermiddagen skötte Sirpa och Tapani arbetet i hönsrieten. Tarmo och Sirpa började ta bort de gamla tapeterna. I skymningen plogade vi även gårdarna, även om det inte helt hade slutat snöa.

Bastubad är en del av våra lördagskvällar men på grund av renoveringen måste vi nöja oss med duschen i hönsrieten. På kvällen tittar vi på teve och följer med kattungarnas lek.

SÖNDAG ☀

Söndagarna är de lugnaste dagarna under hela veckan. Vi gör inte ens extra arbete i hönsrieten på en söndag. Jag och Sirpa sköter arbetet i hönsrieten tillsammans. Vi dricker kaffe i lugn och ro hemma på dagen och sköter sedan eftermiddagens arbete i hönsrieten. På kvällen tar kvinnfolket loss tapeterna och jag försöker vara en ordentlig utmaning för vår yngste och spela ishockey med honom på Playstation.

Veckan har gått bra, utan några större utmaningar. Hönornas produktion har ökat enligt målen och de mår bra. Allt känns bra inför nästa vecka. ■

Itikkas medlemmar, rösta!

Valen genomförs för första gången elektroniskt. Det nya fullmäktige kommer förhoppningsvis att återspegla medlemskårens sammansättning och bestå av aktiva kvinnor och män i olika åldrar.

Mot gemensamma val 2024

I november 2020 godkände andelslaget Itikkas fullmäktige nya regler för andelslaget. Enligt reglerna är mandatperioden för det fullmäktige som väljs nu tre år. På grund av detta kommer valen till andelslaget Itikka och till Lihakunta att hållas samtidigt 2024.



Alla som röstat i valet deltar i utlottningen av ett A-Kauppa presentkort värt 1 000 euro!



Tellervo Mäki-Pollari, medlem i fullmäktige: Fullmäktige 2005–2021

Hur har det varit att delta i fullmäktige?

Jag har tyckt mycket om att vara med i fullmäktige. Det gör att man får bekanta sig med företagets, alltså Atrias, angelägenheter. Under mötena kan man även nätverka med andra proffs inom branschen.

Vilka typer av ärenden har ni behandlat under din tid i fullmäktige?

Producentpriset för kött är förstas ämne som vi behandlar ofta under

mötena, liksom verksamheten för Atria Ryssland. Fullmäktige håller även ett noggrant öga på räntan på andelskapitalet, eftersom det spelar en viktig roll för medlemsgårdarnas ekonomi.

Har du något du vill säga till andelslagets medlemmar?

Det lönar sig att rösta, de förtroendevalda beslutar ju om många frågor som är viktiga för medlemmarna. Det lönar sig även att hålla kontakten till de förtroendevalda även mellan valen. Andelslaget finns till för sina medlemmar.



Seppo Paavola, ordförande för förvaltningsrådet: Fullmäktige 1997 → Förvaltningsrådet 2000 → Atrias styrelse 2012

Varför är det viktigt att rösta?

En bra andelslagsförvaltning representerar sina medlemmar så väl som möjligt. Ofta kan en plats i fullmäktige hänga på en enda röst och därför är varje röst avgörande i de här valen.

Hur skulle du beskriva fullmäktiges möjligheter att påverka?

Den största makten har medlemmarna i fullmäktige vid valet till förvaltningsrådet eftersom de väljer medlemmarna i förvaltningsrådet. Med andra ord tar fullmäktige ställning till vem som ätar sig de mest ansvarsfulla uppgifterna i andelslaget. Övriga uppgifter innefattar bl.a. att fastställa bokslutet och besluta om andelskapitalets ränta och regler.

Hurdan är en bra medlem av fullmäktige?

En bra medlem av fullmäktige är aktiv med att informera den övriga förvaltningen om åsikterna på fältet och fungerar samtidigt som budbärare gentemot medlemmarna. På så sätt får medlemmarna aktuell information som stöd för beslut angående sina gårdar.

Hur vill du att det nya fullmäktige ska se ut?

Vi behöver aktiva faktiska producenter i fullmäktige, med gårdar där köttproduktionen spelar en viktig roll. Vi har identifierat den låga andelen kvinnor överallt inom förvaltningen så vi hoppas att vi får allt fler kvinnliga representanter.



Ahti Ritola, styrelseordförande: Fullmäktige 2001 → Förvaltningsrådet 2012 → Atrias styrelse 2018

Varför är det viktigt att rösta?

Vi har en skyldighet att sköta om Atria och andelslaget så att de är i en ännu bättre position när vi överläter dem till kommande generationer.

Hur skulle du beskriva fullmäktiges möjligheter att påverka?

Aktiva medlemmar har omfattande möjligheter att påverka. Medlemmarna i fullmäktige har ett starkt mandat att kommunicera medlemmarnas åsikter till förvaltningen och verkställande direktören. Genom dessa öppningar utvecklar vi

ofta andelslagets och Atrias verksamhet. Förvaltningens möten utgör ett fungerande forum även för behandling av svåra frågor.

Hurdan är en bra medlem av fullmäktige?

Aktiva medlemmar som är intresserade av alla köttsorter uppmärksammas. Att växa till sig till mer ansvarsfulla uppdrag inom andelslaget förutsätter att man åtnjuter tillit över produktionsinriktnings- och sockengränserna.

VALEN TILL ANDESLAGET ITIKKAS FULLMÄKTIGE I ETT NÖTSKAL:

- Uppställning av kandidater 1.2–10.3.2021
- Elektronisk omröstning 16–30.4.2021. Röstningsanvisningarna skickas till medlemmarna med post före 16.4
- Till det nya fullmäktige väljs 40 medlemmar i stället för 45, platserna fördelas på följande sätt mellan valkretsarna:
 - Mellersta Österbotten 7
 - Sjöregionen-Suomenselkä 7
 - Centrala Syd-Österbotten 11
 - Södra Syd-Österbotten 8
 - Södra Finland 7
- Mer information om valet finns på itikkaosuuskunta.fi

Nu startar beräkningen av broilergårdsspecifikt koldioxidavtryck

Atria började använda en märkning för koldioxidavtryck på förpackningarna för kycklingsprodukter i början av december, sannolikt som första köttföretag i världen.

I december var det fråga om bara en gårds produkter men för att kunna utvidga märkningen har vi nu börjat beräkna koldioxidavtrycket gårdsspecifikt inom vår broilerkedja. Vårt mål är att börja använda märkningen för koldioxidavtryck för alla kycklingprodukter redan före sommaren. Märkningen kommer att vara ett medeltal av resultaten för de gårdar som deltar i beräkningen. Märkningen är inte gårds-specifik utan produktspecifik. Även alla koldioxidutsläpp som äger rum i samband med tillverkningen av Atrias produkter, till exempel energikonsumtionen, förpackningsmaterialen och tvättmedlen, anges per produkt. Det blir sannolikt så att märkningen för koldioxidavtryck trycks på produktetiketten och alltså inte i samband med gårdens namn.

Förutom sitt värde i fråga om koldioxidavtrycket får gården även värdefull information för att förbättra sin verksamhet.

För att kunna använda medeltalet måste vi enligt de internationella PEF-in-

struktionerna räkna cirka hälften av produktionsvolymen. Inom Atriatedjan innebär det knappt 40 gårdar för broilerruppöding och några kläckerier och unghöns gårdar. Vi har skickat ett frågeformulär till de gårdar som deltar i beräkningen, där producenten ska fylla i hur mycket el, bränsle, strö och satsningar som använts för gödselhantering och odling av broilervete. AtriaChick tillhandahåller all information för dunungar, slakt, foder och transport. En AMK-agrologstuderande gör sitt lärdomsprov baserat på beräkningen, dess resultat och faktorerna som påverkar dessa.

GÅRDSSPECIFIKA RAPPORTER

Vi gör upp gårdsspecifika, individuella rapporter för de gårdar som deltagit i beräkningen. Det som framgår av rapporterna är vad som orsakar de största utsläppen på gården, dvs. vad gården kan förbättra för att mest påverka de gårdsspecifika utsläppen. Å andra sidan anger rapporten även vad det inte lönar sig att göra mycket åt eller vad man inte behöver bekymra sig om. Förutom sitt värde i fråga om koldioxidavtrycket får gården alltså även värdefull information för att förbättra sin verksamhet.

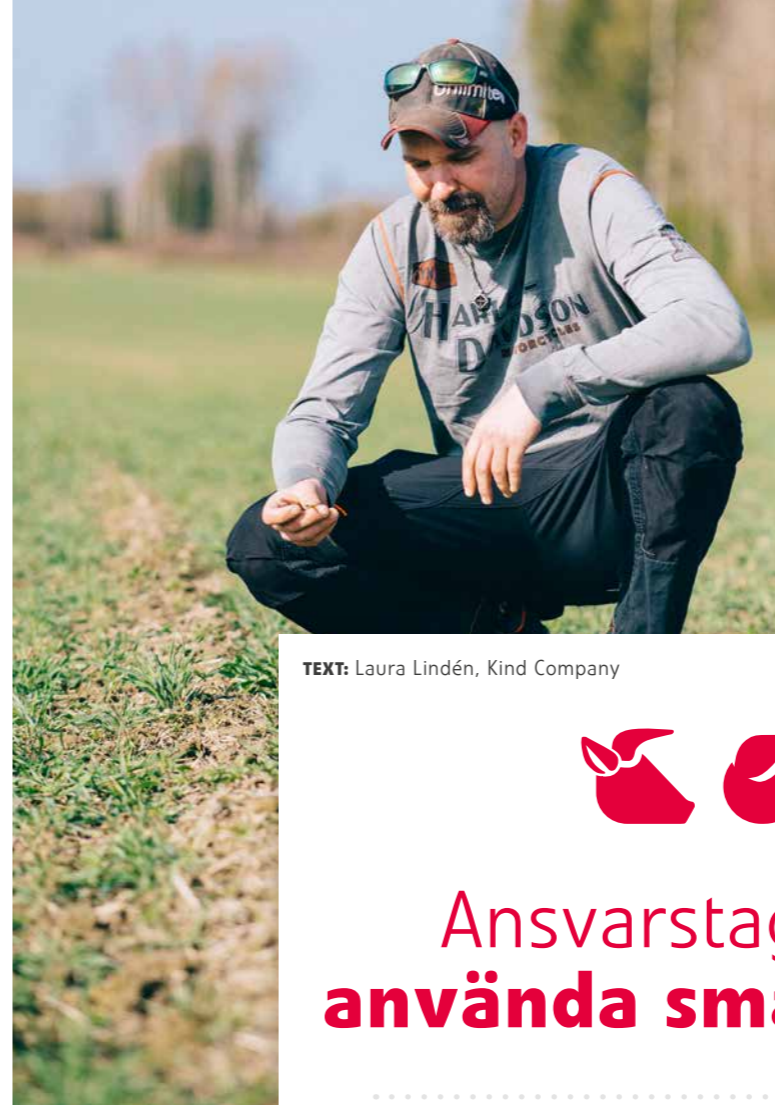
I fråga om koldioxidavtrycket för höns orsakas den största delen, alltså



KORT OM BERÄKNINGEN

Envitecpolis Oy sköter själva beräkningen. De har även skött tidigare beräkningar med hjälp av Cool Farm Tool-verktyget. Beräkningen utgår från PEF:s (Product Environmental Footprint) och IPCC:s (Intergovernmental Panel on Climate Change) beräkningsmetodologi och de nyaste forskningsrönen inom branschen.

över hälften, av fodret och den soja som används i det. Därefter är de viktigaste delområdena gödselutsläpp och uppvärmning. Användningen av soja har vi redan lyckats pressa till under 10 procent av den totala foderanvändningen, tack vare skalad havre och den rikliga mängden ärtor från förra skördeperioden. Tack vare nya varianter har även den finländska foderarten visat sig ha en bättre proteinhalt än tidigare. Vi fortsätter fortfarande att arbeta intensivt med att minska användningen av soja. ■



TEXT: Laura Lindén, Kind Company



Ansvarstagande är att använda smarta lösningar

Lösningarna som används på gården varje dag antas mot bakgrund av många faktorer. Det som kan uppmuntra till ansvarstagande är ens ansvarskänsla, villkoren i miljötillståndet, djurens välfärd eller kanske välfärden i den egna regionen. Läs mer om hur ansvarstagandet märks på en spannmåls-, svin-, nöt- och broilergård.





TEXT: Laura Lindén, Kind Company

”Man känner inte ens lukten”

På Vuorinens gård mår svinen bra och gödseln är inte något problem varken för grannar eller husbonden själv. Gödseln är en viktig faktor i spannmålsproduktionen och vid uppvärmning av produktionsutrymmen.

Mika Vuorinen har sedan barnsben velat gå i sin fars fotspår och ta hand om svin. Nu har familjegården cirka 1 500 svin och i skötseln av dem får han hjälp av sin tonårsdotter och sin far. Denne andra generationens svingårdsföretagare anser att när man producerar mat till människor, så ska det göras så ansvarsfullt som möjligt.

På gården utfodras svinen i huvudsak med gårdens eget spannmål och gödslingen av åkermarkerna sköts ansvarsfullt och ekonomiskt smart med sväm från svingården. Näringscirkulationen stöder gårdens andra grundpelare, maskinentreprenaden, som bland annat omfattar spridning av sväm på närområdets åkermarker.

– När man själv är entreprenör inom svämspridning, använder man samma metoder för att sprida sväm åt sig själv. Sväm gödseln sprids genom nedmyllning, varvid kväve inte kommer åt att avdunsta i luften. Sväm som blir över från den egna gården går till samarbetspartnerns åkermarker cirka en kilometer bort. Vi köper nödvändigt extra spannmål till svingården av honom.

VÄRME AV SVÄM

Svämnet har även en annan uppgift. När gårdens slaktsvinsproduktion expanderades 2012, var man tvungen att minska luktolägenheterna. Lösningen blev nedkylning av svämnet, vilket vintertid ger värme till den nya svingården.

– Det automatiska systemet kyler ned svämnet till 7–9 °C. På sommaren lagras värmen i en jordvärmebrunn, varifrån det senare under uppvärmningsperioden kan tas. Den är som ett batteri, men verkningsgraden är bättre än med normal jordvärme, berättar Vuorinen förnöjt.

Vid sidan av energibesparingarna minskar även utsläppen och luktolägenheterna. Från det nedkylda svämnet avdunstar inte någon ammoniak. Enligt Vuorinen är luften på svingården verkligen bra. På båda svingårdarna främjar golvvärme djurens välbefinnande och erbjuder en jämn, behaglig värme. Den gamla, renoverade svingården värms upp med flisvärme. – A och O för allting är att ventilationen och uppvärmningen fungerar, och att svinen har tillräckliga mängder stimulans. Då har man uppnått bra förhållanden och djuren håller sig lugna.

SOJAFRI FODERBLANDNING

När man talar om ansvar, ska utfodringen inte glömmas bort. Vuorinen betonar betydelsen av regelbundna rutiner och förhållanden. En balanserad foderblandning kräver noggrannhet.

– Det är av yttersta vikt att veta vad man matar svinen med, så att det inte uppstår överutfodring. Vi tar alltid analyser av våra egna spannmål, så att vi vet hurdana proteiner det innehåller, betonar Vuorinen.

Det egna spannmålet på gården kompletteras med A-Foders kornproteinfoder, vilket innebär att man överhuvudtaget inte använder soja i utfodringen av svinen.

Även om verksamhetsmodellerna på svinsidan är etablerade, tror Vuorinen att det finns utrymme för förbättringar och att man inte ska stagnera. Inför sommarhettan har svingårdarna redan nu vattenspridare och man har utarbetat preliminära planer på att gå över till LED-teknik.

”Man kommer långt på att sköta alla uppgifter så bra som möjligt och se till att förhållandena är i sin ordning. Och när man har korrekt dimensionerade system, kommer man själv också undan enklare.” ■



FYRA FAKTA

- 1** Gödsling av åkermarkerna genom nermyllning minskar avdunstningen av kväve och förbättrar resultatet. Det lönar sig inte att övergödsla, utan man bör sträva efter att trygga en toppenskörd med ekonomiskt lönsamma satsningar.
- 2** När svinen lever under goda förhållanden, uppstår inget störande beteende. Se till att ha regelbunden och korrekt dimensionerad utfodring, ventilation, uppvärmning och se dessutom till att det finns tillräckligt med stimulans tillgänglig.
- 3** Besökare bör alltid ta på sig husets stövlar, om man har ett ärende till svingården. Det är ett absolut måste, eftersom sjukdomsrisken är så stor.
- 4** Utfodringen baseras på närproducerat spannmål och är helt sojafri

”Från det nedkylda svämnet avdunstar inte någon ammoniak.”



TEXT: Laura Lindén, Kind Company

”Nötkreatur behöver luft, foder och ett mjukt liggunderlag!”

Måttfull utveckling och fördomsfrihet gentemot testning av nya produktionsmetoder beskriver verksamheten vid Alatalo gård. Välmående tjurar och kvigor med friska ben växer dessutom bra.

Mika Lähdemäki har fött upp köttboskap på släktgården i Nivala sedan 1988. Han har alltid varit intresserad av allt nytt: utfodring med allfoder togs i bruk 1994 och trestegsuppfödning inleddes vid millennieskiftet. Under de senaste fem-sex åren har man på den här gården, som fokuserar på slutuppfödning av nötköttkreatur, bland annat byggt en ny ladugård och utvidgat. Samtidigt har man i produktionen satsat på åtgärder som har förbättrat djurens välbefinnande vilket gett resultat i form av en ökad daglig tillväxt på tiotals gram.

BÄTTRE HÄLSA

– I spaltuppfödningen tog man för ungefär sex år sedan i bruk gummimattor, en avdelning åt gången. Om dessa har man bara gott att säga. Om djuret har ont i benen, kan det inte resa på sig och på blankslitna betongbalkar försöker de inte ens. På en gummimatta får djuret bra grepp och även ett sjukt djur kan själv gå till sjukbåset eller på slaktbilen om så krävs, berättar Lähdemäki.

När man 2013 övervägde en expansion av gården, antog Lähdemäki planerarens förslag angående något som var helt nytt inom uppfödningssystem för köttboskap: att den mekaniska ventilationen skulle ersättas med reglerad självdragsventilation.

– I tjurladugården är problemet fukt, så på vintern besökte jag uppfödningssystem med fri ventilation. Det övertygade mig. Nu håller sig luften torrare

och liggytorna är torra, eftersom det går att sänka temperaturen.

Beslutet att byta ut den mekaniska ventilationen har gjort att gårdens djur har färre luftförorsakade infektioner.

– En annan ganska anmärkningsvärd sak är att när vi stängde av strömmen till de närmare 10 fläktarna, genererade det elbesparingar på 20 000 kW per år och ett par tusen euro, tillägger Lähdemäki.

Ventilationsanordningarnas motorer surrar inte längre i uppfödningssystemen, vilket innebär att även brandrisken har minskat. Också vad gäller belysningen på gården har man börjat gå över till LED-lampor, som förbrukar mindre energi och således utgör en mindre belastning för miljön.

– Natlamporna har redan bytts ut mot LED-lampor och meningen är att ersätta alla lysrör med LED-lampor allt eftersom de når slutet av sin livscykel.

ORDENTLIGT FODER

Nu när kunskaperna hos gårdens husbonde om djurens välmående och tillväxtfaktorer har behandlats vad gäller mjuka liggytor och luft, kvarstår ännu foder. Tack vare utfordring med allfoder får gårdens samtliga djur enligt Lähdemäki mångsidig näring jämnt disponerat och efter behov, och för vatten finns inte bara nippan i boxen, utan även ett vattenkar. Enligt Lähdemäki finns det ett bra skäl till det.

– Nötdjur har skapats för att söpla i sig de 15–20 liter som det dricker, inte suga i sig från nippan. Och det är ju bättre att alla djuren kan släcka törsten snabbare. Också det påverkar tillväxten. ■



TRE FAKTA

- 1** Gummimattan under nötdjurens klövar främjar djurens benhälsa och hjälper dem att röra på sig på egen hand, även om den inte förebygger bakterier som orsakar ledinflammationer (såsom Mycoplasma bovis).
- 2** Med fri ventilation kan man sänka temperaturen i uppfödningssystemen för köttnötdjur med 2–3 grader så länge kalvarna inte är för små. Det räcker med att vattnet inte tillåts frysa.
- 3** Gamla lysrör riskerar att överhettas och ökar brandrisken. LED-lamporna minskar risken för brand och förbrukar mindre energi.

”Noggrannhet i alla skeden betyder att djuren mår också bra.”



TEXT: Laura Lindén, Kind Company

”Alla möjliga justeringar”

På Ylinens familjegård uppnås de optimala förhållandena för djuren enklare med hållbara energilösningar. Allt har sin utgångspunkt i djurens välbefinnande.

På Ylinens gård i Nurmo firades 50 år av kycklinguppfödning i januari. Där **Aki Ylinens** föräldrar 1971 tog en risk och sadlade om till uppfödare av Finlands första kycklingar tillsammans med sex andra gårdar, lämnade sonen 2004 sitt arbete som IT-ingenjör och fortsatte utvecklingen av gården tillsammans med sin fru **Elina**. På gården har familjen, som idag består av sex personer, 90 000 kycklingar i tre olika uppfödningssystem.

Aki Ylinen medger att han har haft nytta av färdigheterna från ingenjörsutbildningen. Gårdens energibesparande lösningar, såsom ibruktagningen av värmeåtervinningssystemet, golvvärmen som utnyttjar jordvärme och solpanelssystemet, har krävt en hel del knep och knåp.

– För mig är en del av ansvaret att återvinna energi så effektivt som möjligt. Det har länge harmit mig att den varma frånluften bara försvinner. Jag tror att investeringar som förbättrar energieffektiviteten är framtiden, säger Ylinen.

VÄRMEÅTERVINNING

På Ylinens gård bereder man sig på saker och ting i förväg. Värmeåtervinningssystemet togs i bruk 2017 och 2018 i två av hönshusen. I det tredje hönshuset är värmeåtervinningen ännu inte ekonomiskt lönsam, så där hålls torrströet torrt med golvvärmen.

– Med återvinningsbehållaren möjliggörs besparingar på cirka 30 procent värmeenergi och den minskade energimängden ger utomordentliga förhållanden för fåglarna. De två första veckorna klarar man sig med ventilation med jämnvikt,

vilket innebär att det inte uppstår något drag. Det har krävt lite regleringar, men jag är nöjd, säger Ylinen.

ENKEL SOLEL

2019 var solpanelernas år. Med hjälp av dem producerar man nu drygt en tredjedel av gårdens årliga elförbrukning. Panelerna är även anslutna till gårdens flisvärmsystem, där eventuell överbliven solem omvandlas till hett vatten.

– Solel är en enkel investering, som har en rimlig återbetalningstid. Fördelen är att när panelerna väl är installerade på taken på byggnaderna, så behöver man inte göra något åt dem. Hållbar användning av naturresurser är bra för hela kedjans image, konstaterar Ylinen.

Den nya tekniken gör inte allena verksamheten ansvarsfull. För Aki Ylinen är ansvaret i grund och botten en samvetsfråga. Belöningen av lösningarna ska alltid vara förbättrat välbefinnande för djuren, oberoende av om det är fråga om verksamhetsmodeller som förbättrar hygien, optimering av ventilationen eller mätning av koldioxid.

– Det är alltför lätt att riva upp klickrubriker, om man inte agerar på ett hållbart sätt.

För att öka transparensen byggdes sommaren 2019 ett Atria showroom i det nyaste hönshuset på Ylinens gård. Med anledning av corona har besöken efter en bra början varit mycket begränsade.

– Konsumenten får en realistisk bild av hur produktionen går till genom stora fönster. Tidigare var varje besökare en hygienrisk. Det är svårt att förstå saker och man kan vara misstänksam mot allt, tills man ser saker och ting med egna ögon. ■



TRE TIPS

- 1 Ta reda på och överväg allvarligt att ta i bruk ett solpanelssystem. Genom ett bra investeringsstöd blir återbetalningstiden rimlig. Investeringar som förbättrar energieffektiviteten är framtiden.
- 2 Före nya anskaffningar, lär dig använda förhållandatorns alla egenskaper och justeringar till din fördel och optimera ventilationen på uppfödningssystemet. Det lönar sig även att implementera koldioxidmätningar.
- 3 Utnyttjande av ny teknik möjliggör olika saker, som man på förhand inte ens kan föreställa sig. När man slutligen uppdaterar gammal teknik till ny, är det sällan man harmar sig över det.

”Investeringar som förbättrar energieffektiviteten är framtiden.”



TEXT: Laura Lindén, Kind Company

”Mervärde i vårt eget landskap”

Växtodlingsgårdar är en viktig del av den ansvarsfulla näringscykeln inom den egna regionen. Det viktigaste är bra och tillförlitliga samarbetspartner, för att slamska finns tillgängligt när det behövs.

Juhani och Timo Torkkos växtodlingsgård finns i Ylistaro, Södra Österbottens ”livsmedelslandskap”. Odlingen har bröderna ärvt genom släkten. Juhani är utbildad agronom och odlingen är en bisyssla vid sidan av hans dagarbete. På gården odlas korn, vete, havre och ärtor.

– Ärtorna säljer vi till A-Foder, foder-spannmål säljer vi direkt till regionens boskapsgårdar och vetet går till kvarnen. Med hjälp av vårt foderspannmål har vi möjlighet att förädla kött och mjölkprodukter, och dem ytterligare till livsmedel. För oss är det viktigt att näringsämnen cirkulerar och kommer tillbaka till oss som gödsel. Det skapar mervärde i flera steg i vårt eget landskap, säger Juhani Torkko.

AVTALEN I SKICK

För att säkerställa mångsidig gödsling har bröderna Torkko upprättat ett avtal om mottagning av slam med två gårdar i närområdet, Latvalan maatila Oy (svingård) och Finnimilk Oy (mjölkgård). Svingården köper även spannmål av dem. På odlingarna sprids slam i lämpliga mängder enligt odlingsplanen på våren och hösten. För beräkningen av dem lämnar gårdarna som slammet kommer från in slamanalyser.

– Mottagningen och näringscirkulationen av slam genererar besparingar på miljö- och ekonomisidan, eftersom man i vilket fall som helst behöver kväve och fosfor. Det känns inte bra att köpa konstgödsel på påse från längre håll, när de nödvändiga näringsämnena finns tillgängliga i form av slam i närheten, säger Torkko.

SMIDIG SPRIDNING

Transporten och spridningen av slammet sköts med egna materiel och med hjälp av samarbetspartnern och brödernas tillförlitliga entreprenör **Heikki Koivusalo**. Den nuvarande samarbetsmodellen med gårdarna som slammet kommer från och entreprenören bildades redan 2015. Sedan dess har gårdens behov av näringsämnen tillgodosetts enkom med slam och salpeterkomplement.

– Under pappas tid användes konstgödsel. När spridningen av slam blev ett nytt arbetsmoment, var man tvungen att utveckla sitt eget tänkande. I praktiken kräver spridningen ingenting av mottagaren, när den har en kunnig entreprenör, som garanterar att arbetet flyter på smidigt. Det viktigaste är att ha tillförlitliga samarbetspartner.

Torkko har själv observerat att det finns många fördelar med slam. Det ser ut som att slam frigör näringsämnen under hela växtperioden. På basis av ett test, som han gjort på en konstgödselad testruta, upptäckte Torkko att höstspridningen av slam från nötdjur gav en bättre ärtskörd. Även spridningstekniken och -materielen har betydelse.

– När slammet sprids ut nermyllat och i rätt tid, avdunstar inte näringsämnena från det och det uppstår heller inga luktölagheter. Detta är kostnadseffektivt också för mottagaren. GPS-styrningen ser för sin del till spridningsexaktheten, så att slammet inte sprids överlappande. Övergödselat spannmål lägger sig lätt, påminner Torkko.

– Bakgrunden till slamscenariot utgörs av ansvarighet, men det måste även kännas bra. Vi hade inte fortsatt med det här om det inte hade fungerat så här bra. ■



TRE FAKTA

- 1 När du ska upprätta ett avtal om överlåtelse av slam, är det viktigast att hitta tillförlitliga samarbetsgårdar och en kunnig spridningsentreprenör, om du inte har egna spridningsanordningar. Spridningsmateriel utrustade med modern teknik är en stor investering endast för eget bruk.
- 2 På vintern är det bra att planera färdigt vårens spridning med gårdarna som slammet kommer från och med tanke på spridningen. När man har planerat saker och ting ordentligt, flyter arbetet på smidigt under säsongstiden.
- 3 Slam måste finnas tillgängligt i rätt tid, för att man ska kunna ta emot det. Ju smidigare spridningsarbetet görs i rätt tid, desto mer kostnadseffektivt är slam som gödsel.

”Det viktigaste är att ha tillförlitliga samarbetspartner.”



FRÅN VÄNSTER Tomas Långgård, Henrik Holm, Anders Lillandt och Kjell-Göran Paxal. Tillsammans äger de WestFarm.



DEN SAKKUNNIGES SYN

Vi har lärt oss mycket

– Målet för A-Foder är att använda inhemska proteinkällor i utfodring av hela svinkedjan. För att bli bra på det gör vi detta försök vid WestFarm. Vi har lärt oss mycket under försökstiden och strävar till att implementera sojafri utfodring till andra besättningar framöver.

– WestFarm hör till de produktionsmässigt bästa besättningarna i hela landet och de har kunnat bibehålla den produktionsnivån även under försökstiden med sojafritt foder. Det säger också något om deras kunskap och kapacitet. Mycket bra. Jag är väldigt nöjd!

Lasse Åberg
Försäljningsansvarig, A-Foder

Försök med sojafri utfodring

WestFarm Ab med svinproduktion i Malax har, på A-Foders initiativ, försöksverksamhet med sojafri utfodring i svinkedjan. Försöket är det enda i sitt slag i landet, troligen i hela världen. Anders Lillandt, Tomas Långgård, Henrik Holm och Kjell-Göran Paxal är delägare i WestFarm.

Upptakten till försöket med helt sojafri utfodring initierades av **Lasse Åberg** inom A-Foder. Man vill testa hur det skulle fungera att helt gå in för sojafritt foder i svinkedjan. Om ett sådant försök utfaller väl finns flertalet fördelar. En av dem är minskat koldioxidavtryck. Råvaran som ersätter soja, kornprotein, framställs i A-Foders fabrik i Koskenkorva

och utfodring inom Atrias slaktsvinsproduktion är nästan till hundra procent sojafri idag.

MERA SLUTET KRETSLOPP

Hur skulle sojafri utfodring av suggor och tillväxtgrisar fungera?
– Vi diskuterade saken inom WestFarm och beslöt oss för att anta utmaningen med försöksverksamhet,

säger delägarna kring kaffebordet vid WestFarm.

– Vi är intresserade av innovationer och utveckling inom branschen. Vi är intresserade av att minska klimatpåverkan i vår produktion och vi är speciellt intresserade av att minimera risken att få in oönskad smitta i anläggningen.
– Med soja som komponent kan vi inte använda enbart inhemskt foder eftersom

vi inte kan odla soja i vårt land. Om vi kan utsluta importerad soja och i stället använda protein som är producerat i Finland, som kornprotein, ärter och bondböna, minimerar vi risken för salmonella och andra smittor. Kretsloppet blir ännu mera slutet och därmed mera säkert.

ELOGE TILL PERSONALEN

Försöket inleddes den 6.2.2020. Intressant och på samma gång utmanande.
– Det tar tid att få recepten slipade, att hitta rätt receptblandning för de olika åldersgrupperna.
– Som proteinkälla använder vi inte enbart OVR, flytande kornprotein från Koskenkorva. Vi använder också ärter, närodlat i Malax och Solf.
Under försökstiden hittills har de haft möten regelbundet med personal från A-Foder och veterinär **Taneli Tirkkonen**. Minst en gång per månad.
– I dag har vi recepten bra uppstyra och siktar på att inte justera dem på en tid för att få kontinuitet i utfodringen.
Lillandt, Långgård, Holm och Paxal berömmar sin personal, deras fyra

anställda. Utan deras intresse och insats hade inte försöket varit möjligt att genomföra.

– Det är ett tillägsarbete för dem och kräver extra noggrannhet i uppföljning och justering av maten till grisarna. Arbetet inleddes redan hösten 2019 genom att väga avvänjningsvikter vilka behövdes som jämförelsetal under försöksperioden. Då recepten justeras leder det ofta till störningar som gör att fodermängderna ska ändras. Bland annat.
– Vi är medvetna om att vi tog en risk med försöket. Vi hade bra produktion och bra medelvikter under fjolåret. Det sojafria försöket har varit utmanande, speciellt på tillväxtsidan, och tiden för justeringar är förstået dyrbar.
– Efter försökstiden får vi ta ställning till hur vi fortsätter. Vi är inte främmande för tanken att utfodra sojafritt framöver också.

GER HÅLLBAR PRODUKTION

Atria har i sin marknadsföring informerat om att detta försök är på gång. Det finns intresse av att få fram recept som fungerar så att den sojafria utfodringen

kan erbjudas till andra. Att Atria kan erbjuda produkter som kommer från en helt sojafri produktion är ett positivt steg i arbetet för en ännu mera hållbar produktion av inhemskt kött. Något som stärker brandet ytterligare.

Enligt beräkningar blir koldioxidavtrycken vid sojafri utfodring på svin lägre än vid broilerproduktion. När recepten är optimerade är det också billigare med detta foder än importerat soja.

HYFSAT ÅR

WestFarm har en besättning om 470 suggor, egen rekrytering och drygt 16 000 sålda smågrisar per år. Bortsett från utmaningar på tillväxtsidan och rådande prissänkningar har året varit hyfsat.
– Marknadsläget försämrades kraftigt i Europa efter att Tyskland fick svinpest. Billigt importkött kommer in till Finland. Även om vi producerar kött av bästa kvalitet, faktiskt världens bästa, får vi tyvärr inte ut priset för det från marknaden som det är nu.
På WestFarm är man framåtsträvare – alltid. ■



Vad händer på svin- och nötmärknaden?

Producenterna, Atria primärproduktion och Atria har hanterat det gångna och innevarande året med en stark kämparglöd. Vi har lyckats bra i förhållande till marknaden och kan vara nöjda med vad vi gjort. Man måste alltid reagera i tid på förändringar.

BILDEN ÄR från den första EDEKA-dagligvaruhandeln som Atria har inlett samarbete med i Tyskland.

Att skapa framgång och skilja oss från mängden i förening med stenhård konkurrenskraft är det bästa sättet att lyckas.

NÖT – UTMANINGAR OCH GODA MÖJLIGHETER

Vi har lyckats med malet kött på hemmamarknaden och fått nya öppningar till exportmarknaden till Europa. Dessutom har exporten till Danmark fortsatt varit stark trots coronapandemin.

Coronapandemin har medfört utmaningar för oss under 2020 och situationen tycks fortsätta i år. Det har varit hård press på nötköttens priserna. Inbromsningen och nästan stillaståendet inom restauranghandeln i Europa och Finland på grund av den accelererande pandemin drabbade speciellt de bästa bitarna av nöt (filé och stek). De bästa delarna pressas för närvarande ut på marknaden till verkligt låga priser.

Det förutspås att marknaden är fortsatt pressad under våren, men om

coronavaccinationerna har kunnat ges fram till sommaren borde situationen förbättras mot hösten.

SVIN – EXPORTEN ÖKAR

Vi har försvarat våra positioner i Finland på ett framgångsrikt sätt samt växt på exportmarknaderna i Europa och framför allt Asien. Under året lyckades vi också med utvecklingen/hanteringen av medelvikten och till exempel var nu tillverkningen av julsinkor betydligt effektivare än tidigare år.

Sjunkande konsumtion i Finland och öppnandet av export till Kina har förändrat vikten av Atrias försäljningskanaler på kort tid. Under 2018 var de inhemska marknadskanalerens andel av Atrias svinkött cirka 75 % och exporten 25 %, nu är motsvarande siffror 2020 cirka 50

% exportmarknad och 50 % inhemska marknad. Förändringen har varit snabb och har också lett till att förändringarna som sker på olika marknader påverkar vår verksamhet på ett annat sätt än för bara några år sedan.

KINA

På exportmarknaden orsakar nu Kina de största marknadssvängningarna. I Kina spekuleras det i ASF och dessutom finns det många hypoteser om tillväxten för produktionen i det egna landet. Jag tror dock att produktionen uppnår tidigare siffror någon gång mellan 2023 och 2024. Detta betyder att då blir Kina relativt självförsörjande. Det finns dock mycket osäkerhet kring sjukdomar.

Det råder också brist på kylcontainrar, eftersom de kinesiska hamnarna har

köer på grund av desinficeringsåtgärder. Vi kan vara nöjda med att vi har lyckats sälja till Kina och att vi fortfarande har lyckats jaga containrar. Lönsamheten skulle kunna vara bättre för närvarande. Hoppet står till framtiden.

MELLANEUROPA

Försäljningen till Mellaneuropa har inletts och vi står i början av en lång vandring. Vi hoppas på det bästa och arbetar hårt för att detta ska ge oss en stark ny kanal i framtiden. Vi har fått några bra öppningar och hoppas att vi kan utveckla dem vidare och därigenom skapa mervärde för inhemska kött.

OCH FRAMTIDEN?

Vi kan inte bygga vår framtid på att marknaden ökar. Vår kedja måste byggas

vidare så att den klarar av marknadssvängningarna. Detta innebär stenhård utveckling av produktiviteten i hela kedjan. I praktiken betyder det att alla delar i kedjan måste klara konjunktursvängningar på marknaden. Under tider med höga priser ska man inte överinvestera, och under tider med låga marknadspriser måste man kunna anpassa kostnaderna. Annars finns inga utsikter för hållbar framtid, inte för någon länk i kedjan.

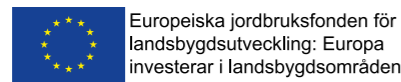
Vi måste dessutom fortsätta att bygga vår framgång med sikte på att skilja ut våra produkter. Målet är att våra kunder ska nå framgång med våra produkter, såväl hemma i Finland som ute i världen.

Framgångsfaktorer är Finlands klimat, rena vatten och produktionsätt.

Det är mycket viktigt hur dessa faktorer når ända fram till konsumenterna. Slutresultatet beror på om konsumenten är beredd att betala mer för kött från Finland och Atria än för kött som producerats på andra ställen i världen.

LÄRDOMAR FÖR FRAMTIDEN

Den rådande pandemin har förändrat försäljningen av värde delar till restauranger. Vi kan tyvärr inte påverka denna situation. Även framöver måste vi reagera på marknadsförändringar, för om vi inte reagerar och fattar beslut i tid återstår bara dåliga alternativ. Vår viktigaste uppgift är att genom vårt arbete säkerställa att arbetet finns kvar för kommande generationer. Och det gör vi genom att kontinuerligt utveckla hela kedjan tillsammans. ■



Europeiska jordbruksfonden för landsbygdsutveckling: Europa investerar i landsbygdsområden



VAPAAPORSITUKSELLA
PAREMPAA HYVINVOINTIA

Materialet till projektet om fri grisning har samlats in

I projektet Bättre välbefinnande med fri grisning utreds bästa praxis för genomförande av fri grisning tillsammans med Helsingfors universitet. Det omfattande blankett- och videomaterialet som samlats in från gårdarna är nu klart för analys.

Projektet Bättre välbefinnande med fri grisning är mycket aktuellt, eftersom produktionsdjurens välbefinnande är någonting som konsumenterna funderar över. Med hjälp av projektet får producenterna viktig information med vilken de kan svara på konsumenternas efterfrågan och få mer uppskattning för det högklassiga livsmedel som de producerar. I utredningen av bästa praxis bör man också ta hänsyn till många olika saker. Man måste kunna tänka, se och agera med nya ögon. För att den fria grisningen ska kunna genomföras på bästa möjliga sätt, måste man samtidigt ta hänsyn till såväl saggor som grisar och människorna som jobbar på gården.

SÅ HÄR SAMLADES ALLA DATA IN

Tre gårdar medverkade och alla tre hade egna boxlösningar (Weda, Schauer och Big Dutchman). Saggorna var alla av Topigs-Norsvins genetik och åldrarna varierade från gyltor till saggor som grisat flera gånger om. På den första gården låg tyngdpunkten i undersökningen på materialen till bobygge, vilka bestod av halm, otryckt tidningspapper och tyg av jutesäckar. På den andra gården fokuserade man på användning

av grisningshäck med olika variationer. På den tredje gården testade man efter grisningen om storleken på boxen påverkade saggans rörlighet. På varje gård grisade en del av saggorna helt fritt, en del fast i enlighet med ersättningen för djurens välbefinnande eller kortare tid än så.

På varje gård följdes 2–3 grisningsgrupper från överföringen av saggorna till avdelningen och hela vägen tills gris-kultingarna var 3 veckor gamla. Av varje grisningsgrupp filmades 14–32 saggor, beroende på storleken på grisningsgruppen. Filmningarna pågick i cirka 2 veckor, så att man kunde dokumentera tiden då saggorna byggde bo, grisningen och saggans mödrabeteende. I boxen som filmades följde man även med temperaturerna i grisboet och saggans område.

Från och med grisningsveckan arbetade man intensivt på gården med att fylla i blanketter. I tre dygn från grisningen gjordes en utredning av dödsorsaken för alla saggors avlidna kultingar. Efter utjämnningen av kullarna inleddes vägningen av kultingarna, vilket gjordes samma vecka de föddes samt när de var en och tre veckor gamla. Vid varje invägning uppskattade man även saggornas,

kultingarnas och boxens renlighet samt saggornas och kultingarnas hudhälsa. Hos saggorna mättes späcken vid den första och den sista vägningen. Dessutom undersöktes saggornas avföring tre gånger: efter grisningen, tre dygn efter den första undersökningen och cirka en vecka efter grisningen. Med andra ord fylldes en hel del blanketter i.

Eftersom gårdsarbetarna redan hade arbetat ett bra tag med de nya boxlösningar, hade de hunnit samla på sig värdefull information. Denna information samlades in genom intervjuer, så att både ägarna och de huvudsakliga arbetstagnarna medverkade. Dessutom kom en arbeteffektivitetsgrupp till varje gård för att utreda användningen av arbetstiden, arbetsmomenten samt säkerheten och ergonomin i arbetet. Alla dessa uppgifter är viktiga när man utreder fungerande sätt för fri grisning.

VI VÄNTAR MED INTRESSE

Förutom projektet håller två studerande vid Helsingfors universitet på att skriva sin magisteruppsats om ämnet. Det finns massor av data och vi väntar med intresse på resultaten. Närmast har vi också framför oss en djupdykning i statistiken för att komma fram till slutsatser och funderingar. ■



VARJE KAMERA inriktades enskilt och man reserverade hela dagen för installationen av kamerorna.



KULTINGARNA VAR anmärkningsvärt stora redan vid vägningen som skedde vid tre veckors ålder, och efter dagen behövdes ingen mer motionering.

PROJEKTET I KORTHET

- Planeringen inleddes i början av 2020.
- Finansieringen, teamet och kontakterna med gårdarna var klara våren 2020.
- Planering av det praktiska genomförandet, ett utkast av tidtabellen och besök för att bekanta oss med folket på gårdarna i augusti.
- Det sista gårdsbesöket gjordes i slutet av januari 2021.
- Informationen från blanketterna har samlats in, en del av videorna är analyserade.
- Vi väntar på slutsatser och reflektioner.

”Man måste kunna tänka, se och agera med nya ögon.”

Atrias grisproduktion i internationell jämförelse

När de genomsnittliga talen för Atria Svin-kedjan läggs in i det internationella jämförelsematerialet Interpig, får vi en bra uppfattning om hur konkurrenskraftig vår produktion är på olika delområden. På en allmän nivå kan vi konstatera att produktiviteten ligger på en utmärkt nivå och att utfodringskostnaderna är konkurrenskraftiga.

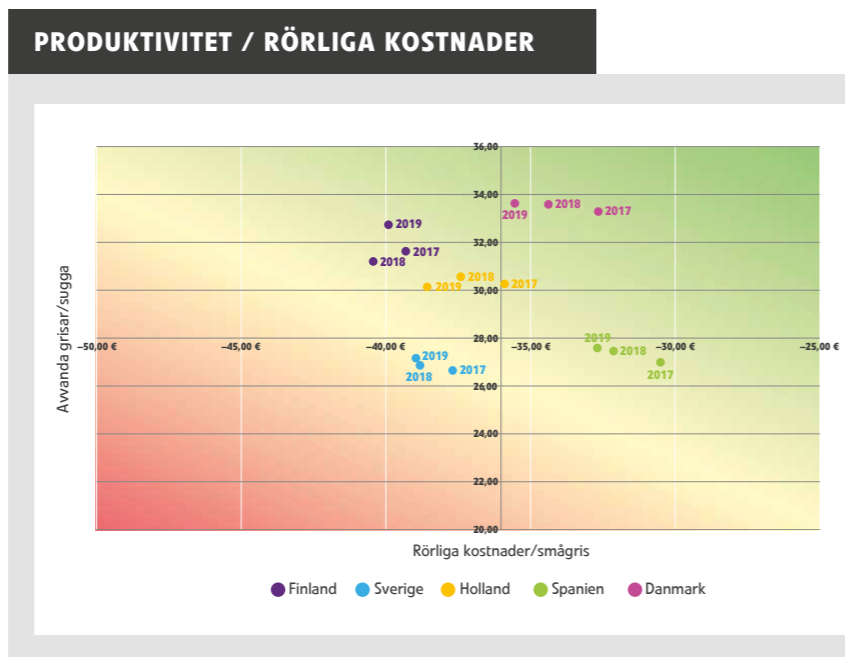
När vi granskar produktiviteten blir säkert ingen överraskad över att Danmark ligger i särklass. Spanien som har blivit en verklig stormakt inom exporten i Europa, kan för sin del producera grisar mycket billigt genom att klara sig i varje kostnadspost.

I Atria Svin-kedjan är utfodringskostnaden för grisproduktionen konkurrenskraftig, jämförd med de andra. Å andra sidan kan användningen av billigare bieffekter synas i form av högre arbets- och investeringskostnader. Övriga variabla kostnader innefattar bl.a. modernisering, veterinärbesök och mediciner samt energikostnader och övriga diverse kostnader. I Atrias material är energikostnaderna och övriga diverse kostnader störst.

Arbetskostnaden per sugga ligger på en rimlig nivå men tiden som används på arbetet per sugga ligger något högre än i jämförelseländerna. Den genomsnittliga lönekostnaden beräknas till 19 euro/timme (inkl. bikostnader). På många sätt orsakar lagstiftningen extra arbete för oss, men till exempel i Holland som har en mycket hög arbetskraftskostnad, använder man i genomsnitt 8,4 timmars arbetstid per sugga.

För Finland har finansieringskostnaderna (investeringskostnaden och räntekostnaden) beräknats efter kostnaderna för nybyggnation. Även om vi i Finland säkert bygger med bättre kvalitet än genomsnittet beräknar vi att byggnaderna kan användas i 25 år, medan användningstiden i t.ex.

KOSTNADSSTRUKTUR						
Euro/smågris	Danmark	Sverige	Finland	Holland	Tyskland	Spanien
Foder	23,6 €	29,0 €	22,7 €	22,9 €	24,3 €	19,2 €
Övriga rörliga kostnader	11,9 €	10,0 €	17,2 €	15,7 €	17,5 €	13,5 €
Arbetskostnad	8,0 €	10,6 €	7,7 €	7,5 €	8,1 €	5,1 €
Finansieringskostnad	8,4 €	14,9 €	12,6 €	6,6 €	11,6 €	5,0 €
Sammanlagt	51,9 €	64,5 €	60,2 €	52,6 €	61,5 €	42,7 €



Holland beräknas vara 30 år. Detta kan förvrida jämförelsen.

Siffrorna utgör inte några absoluta fakta men är ändå en riktigande hel-

hetsbild. Jämför era egna siffror och se vilken nivå ni ligger på. Ligger ni över eller under i fråga om kostnaderna? ■

VaPe söker lösningen för maximering av foderprotein

Vid årsskiftet startade ett nytt utvecklingsprojekt Valkuaista Pellosta (Protein från åkern) eller kortare VaPe i Sydösterbotten i samarbete mellan A-Producenter, A-Foder och ProAgria Södra Österbotten.

VaPe-projektet är inriktat på att optimera skördemängden och kvaliteten för foderspannmål. Speciellt fokus ligger på proteinhalt och ekonomin i odlingen. I VaPe-projektet dyker man också ner i odling av trindsäd och koncentrerar sig på att utveckla till exempel bästa odlingspraxis för att förhindra ärtväxter att lägga sig samt att minimera halten skadliga ämnen i bondböna.

En viktig verksamhet inom projektet är att erbjuda svin-, fjäderfä- och växtodlingsgårdar i Södra Österbotten smågrupps- och pilotgårdsverksamhet där producenterna kan utveckla spannmålsskörden och kvaliteten samt sätta sig in i odling av trindsäd tillsammans med andra producenter och experter. Det är kostnadsfritt att delta i projektet och vilken producent som helst i området kan delta. Pilotgårdarna genomför odlingsförsök som skraddarsyttis av projektets experter. Försöken har som mål att öka proteinhalten i foderspannmål eller utveckla odlingspraxisen för trindsäd. I smågruppsverksamheten gör man till exempel gemensam växtlighetssyn och beräknar lönsamheten i de deltagande gårdarnas odling genom produktionskostnads kalkyler. Starten av smågruppsverksamheten preciseras fram till våren allt efter covid-19-läget.

SÄDENS PROTEINHALT KAN ÖKAS MED ODLINGSTEKNIK

För utvecklingen av självförsörjning av protein kan även små ändringar av proteinhalten i foderspannmål vara viktig för helheten. Exempelvis ökar en höjning av proteinhalten i spannmål med en tiondels procent den mängd protein som produceras i riket med nära två miljoner kilo. Som bäst kan spannmålets proteinhalt uppgå till nära 20 procent per kilo torrsvikt, så det finns potential att höja proteinhalten.

SJÄLVFÖRSÖRJNING PÅ PROTEIN EN FÖRDEL FÖR GÅRDAR

I Finland är självförsörjningsgraden för protein i sin helhet cirka 20 procent. Importerat protein försämrar handelsbalansen och tillgången är inte alltid garanterad i kris- eller missväxtsituationer. Prissvängningarna för importerat protein avspeglas i lönsamheten för inhemsk djurproduktion. En fråga för sig är de miljöproblem som odlingen av importsoja innebär. Sojafri produktion skulle kunna ge finländska gårdar en betydande konkurrensfördel på den internationella marknaden. VaPe strävar efter att främja självförsörjning av protein och erbjuda stöd och kunskap åt gårdarna för att utveckla proteinproduktionen. ■

”En höjning av proteinhalten i spannmål med en tiondels procent ökar den mängd protein som produceras i riket med nära två miljoner kilo.”

ANMÄL DIG TILL SMÅGRUPPSVERKSAMHET

Om du önskar kan du anmäla intresse för att fungera som pilotgård i projektet:

www.lyyti.in/Valkuaista_Pellosta

Bekanta dig med projektet på vår webbplats:

www.atriatuottajat.fi/vape

Förmedlingen av avelsdjur ökar inom dikoproduktionen

De som utökar eller startar upp helt ny produktion med dikoboskap behöver fungerande avelsdjur. Köp och försäljning av avelsdjur är inte någonting som görs förhastat, utan det kräver långsiktig planering och ansvarsfullhet.

Vad är ett Atria Nöt-avelsdjur? Avelskvigan eller -kon behöver inte omfattas av dikokontrollen eller vara renrasig, såvida köparen inte särskilt begär det. Vi förmedlar dock inte korsningar av mjölk-kötttraser som dikor. Avelstjurarna måste vara renrasiga och ha stambok.

RESERVERA TID FÖR ATT HITTA KÖPARE ELLER DJUR SOM SKA KÖPAS IN

Köparnas krav vad gäller till exempel ras, kalvningsstid, ekologiskhet och så vidare fördelas så att det blir en utmaning att hitta den exakta mängden djur som uppfyller behovet vid exakt rätt tidpunkt. I takt med att efterfrågan ökar, behövs flexibilitet. Det vore bra om ännu fler köpare hade möjlighet att beställa djur i tid och att allt fler säljare kunde förbinda sig till att sälja en viss mängd djur till exempel ett halvår innan köpet realiserar. Ett bindande föravtal innebär att även om man på hösten konstaterar att flera kvigor inte är dräktiga säljer man ut den avtalade mängden. Förbindelsen gäller även köparen. Leveranstidpunkten som anges i avtalet stramar upp processen.

NOGA MED SJUKDOMAR

Smittsamma sjukdomar förekommer även på dikogårdar. Av avelsdjurssäljaren kräver vi att Atria ges en Naseva-fullmakt samt att ett salmonellaprov tas. Resultatet anses vara giltigt om det är högst 2 mån. gammalt när djuren flyttas. En veterinär måste upprätta ett djurhälsointyg, inklusive bilagor, för anläggningen, såvida man inte kan utnyttja ett nyligen genomfört Naseva-besök för detta ändamål. Det har inte fått komma nya djur till anläggningen på två månader innan de sålda djuren förflyttas. Om något sjukdomsprov har skickats för undersökning, får inget djur förflyttas från gården innan man har kunnat publicera rena resultat.

VAD ÄR ETT "FUNGERANDE" AVELSDJUR?

Det svåraste med hela förmedlingen av avelsdjur är att på förhand veta om djuren som förmedlas är fungerande. På kontrollgårdarna finns mest enskild information om djuren. Säljarens djurkännedom är dock det viktigaste,

särskilt vad gäller kvigor. Numera har alla gårdar många olika mätare och rapporter med vilka man kan presentera produktionen för köparen. Mätarna i köttproduktionsmodulen i programmet Min gård ger information om dödligheten bland boskapens kalvar, boskapens hållbarhet och fruktsamhet. På Producentens arbetsbord hittar du fler mätare och rapporter.

VAD ÄR DET SOM GÖR ATT DET UPPSTÅR TILLFÖRLITLIGHET MELLAN PARTERNA I KÖPET?

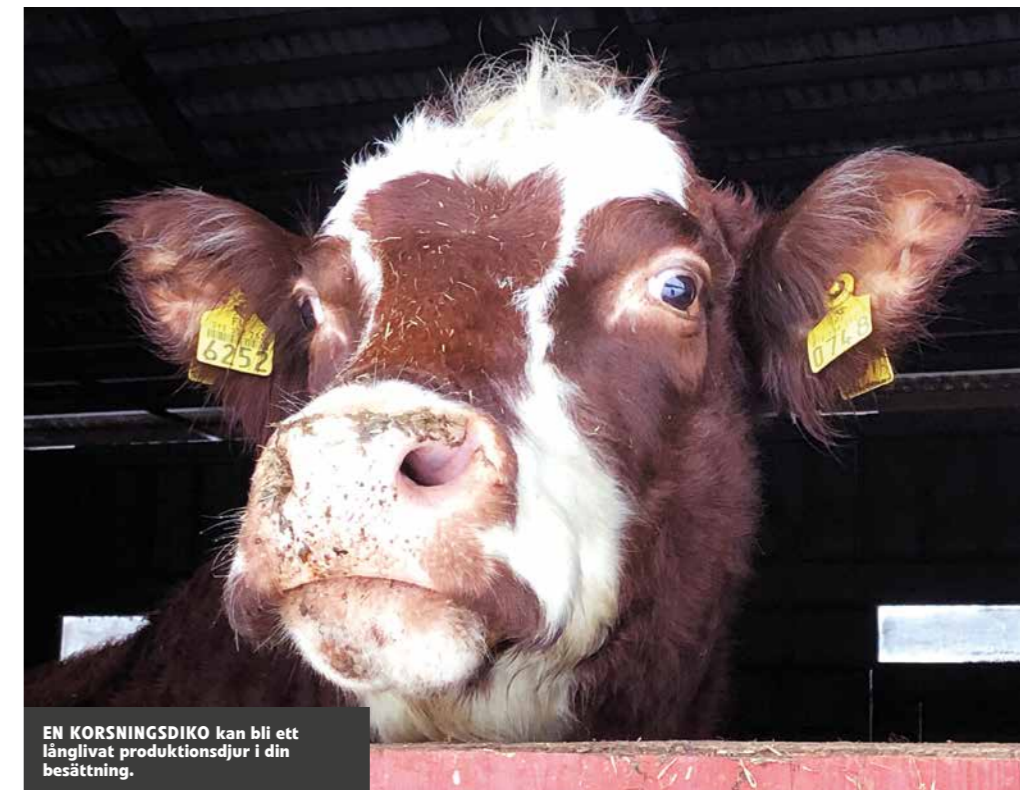
I mån av möjlighet lönar det sig för köparen att själv gå och titta på djuren som är till salu och vid behov även ta med sig en vän som kan djur. Alternativt måste man förlita sig på omdömet hos förmedlaren av avelsdjur. Atria Nöts förmedling av avelsdjur sköts av köttkundrelationscheferna tillsammans med Susanna Vehkaoja. På Österbottens Kött:s område sköter Kim Tarvonen livdjursförmedlingen. Många säljare önskar dock att de kunde få se köparnas gårdar. Ju bättre

SÅ HÄR KOMMER DU IGÅNG

- Logga in på Producentens arbetsbord → Produktion → Dikogårdens avelsdjurhandel och bekanta dig med anvisningarna där.
- Ta kontakt med din köttkundrelationschef vid Atria Nöt eller Susanna Vehkaoja. På Österbottens Kött sköter Kim Tarvonen livdjursförmedlingen.
- Om du behöver finansiering, ska du i god tid ta kontakt med finansieringschefen.
- Gå till Producentens arbetsbord, längst ned på sidan Djurannonser och skapa en annons om behov av att köpa eller sälja avelsdjur. Säljaren kan även annonsera ut sina djur genom A-EmoVälitys-Linkki, som kan laddas ned till programmet Min gård.



KÖPAREN ÄR intresserad av att kalvningen bland dräktiga kvigor lyckas.



EN KORSNINGSDIKO kan bli ett långlivat produktionsdjur i din besättning.



KONTROLLERA OM avelstjurarna har testats och konstaterats vara fria från kända ärftliga sjukdomar.

djuret är enligt säljaren, desto viktigare är det för dem att djuren säljs till ett bra hem. Det lönar sig att satsa på presentationen av djuren. Om det är möjligt att presentera djuren genom att tydligt särskilja dem, säger det mycket om boskapens hanterbarhet och funktionssätt. Boskapens betespraxis och produktionsanläggningar berättar om vad djuren är vana vid. Det lönar sig för säljaren att på förhand göra ett förhandsurval i enlighet med köparens behov, men förbereda sig på att förhandla om försäljningen av också andra djur.

VAD SOM INGÅR I FÖRMEDELINGEN AV AVELSDJUR

Atria Nöts förmedling av avelsdjur omfattar alla skeden från valet av djuren till upprättandet av köpedokumentet, transporten av djuren och fakturering eller finansiering samt redovisning. Det är viktigt att båda parterna i köpet kontrollerar sin e-post regelbundet. När processen framskrider enligt planen, skapas tillräcklig dokumentation om alla skeden och inget tidsödande extra arbete krävs. ■



MARKO OCH ANNU Jantunen är glada över barnens entusiasm för jordbruk och djur. Milla (till vänster) har utbildat sig till djurskötare, Senni (mitten) till jordbruksföretagare och Eemeli som precis har kommit ur armén vill hjälpa till hemma. För ungdomarna är alla jobb bekanta och görs med entusiasm. Inte konstigt att man på gården börjat planera för en lantbrukssammanslutning.



KALVARNAS TILLGÅNG till mjölkfoder är helt automatiserad, visar Marko Jantunen.

Varje kalv är viktig för Jantunens

Varje kalv som kommer till mellanuppfödning på Luosala gård har sin egen plats i familjen Jantunen. En så viktig plats att när kalvarna efter ett drygt halvår skickas iväg för slutuppfödning kan skötarna få en tår i ögonvrån.

LUOSALA GÅRD, ASIKKALA

- Gården ägs av Marko och Annu Jantunen sedan 1997. Alla sex barnen som bor hemma är intresserade av arbetet på gården.
- Gården är avtalsgård hos Atria med produktionsinriktningen mellanuppfödning av nöt.
- Det finns cirka 400 djur på gården.
- Utfodringen sker i huvudsak med eget foder (förtorkat ensilage, krossensilerat korn) med undantag för mjölkkoncentrat.
- Det finns 130 hektar åker av vilket 20 ha är vall, resten foderkorn.

”Världens bästa jobbkompisar och ett meningsfullt, intressant arbete – kan man önska sig något bättre?” frågar sig **Marko Jantunen** i Asikkala när han tillsammans med hustrun **Annu** tittar på hemma med jordbrukssysslor. **Nooa**, **Aapo** och **Niilo** går fortfarande i skolan, **Elli** och **Tessa** är redan utflugna. Familjen Jantunen mellanuppföder kalvar som kommer i huvudsak från mjölkgårdar när de är 10–30 dagar gamla och flyttar till slutuppfödning på andra avtalsgårdar när de är ett halvår gamla.

GRUPPERNA BLANDAS INTE

Kalvarna i drickfasen är placerade i tre olika avdelningar i en inomhusuppfödningssystem som byggdes 2014.

- På grund av sjukdomsrisken är varje avdelning helt isolerad från de andra, berättar Jantunen.
- När kalvarna anländer möts de av en omsorgsfullt tvättad och rejält ströad avdelning med drickanordningar.
- Marko Jantunen visar hur Lelys drickautomat fylls med Valios mjölkdryckspulver Startti.
- Vi bytte nyligen från utländskt mjölkfoder till ett dyrare, men helt klart mer smakligt inhemskt foder”, konstaterar Jantunen.

Automaten har plats för fyra kalvar. Kalven får färsk mjölkdryck med rätt temperatur ur automatens napp som mest sju gånger per dygn och 1,5 liter per gång. Automaten styrs individuellt för varje kalv med hjälp av det elektroniska öronmärket.

– I applikationen kan vi följa dryckesbeteendet för varje kalv och de förändringar som sker. Alltid behöver det inte vara oroande, men för några kan en avvikelser betyda början på sjukdom. Då håller vi kalven under speciell uppsikt, berättar Marko och Annu.

Kalvarnas råmjölkperiod varar 42 dygn. Tre veckor före flytten till ungdoms- och drickautomater flyttas till en annan avdelning. Två drickautomater cirkulerar mellan de tre inomhusavdelningarna så att kalvgruppens råmjölkperiod och den tre veckor långa tillväxningsperioden för övergångsutfodring kan hanteras i samma avdelning. Alla utfodringsanordningar tvättas med hett vatten innan nästa kalvgrupp behöver dem.

Överföringen till utomhusavdelningen görs med kärria i två omgångar. Hallen är tömd och försedd med ett tjockt lager strö.

– Vi använder rikligt med strö. Det går åt upp till 1 000 rundbalar med halm per år.

Kvigor och tjurkalvar separeras från varandra till egna områden på utomhusområdet i slutet av uppfödningen.

ENGAGERADE I SKÖTSELN

Hela familjen är starkt engagerad i arbetet på gården och att se till att kalvarna har det bra. De påminner om att kalvar sköts, inte bara utfodras.

När man känner individernas egenskaper är det lättare att lägga märke till eventuella förändringar i beteendet. Till exempel ser Jantunens efter om någon gömmer sig bakom de andra. Det är ett tecken på sjukdom.

– När kalvens ögon mister sin glans och den blir mindre uppmärksam, öronen hänger och andningen blir snabbare vet man att det är hög tid att ta tempen. Som tur är har det varit få sjukdomsfall. Vårt värsta scenario är salmonella, säger Jantunen.

På Luosala gård är man glada över mjölkgårdarnas kalvar som fått en god start. En kalv som fått en omsorgsfull skötsel i starten anpassar sig i allmänhet väl till sin nya omgivning och lider inte av den kritiska sammanslagningen av kalvar från flera gårdar i början av drick- och ungdomsfasen.

– Hela kedjans gemensamma arbete för kalvarnas välmående hjälper alla oss uppfödare i nötköttskedjan och påverkar även allas ekonomi, funderar Jantunen.

Öppenheten mot konsumenterna är viktig. På gårdens Facebook-sidor finns uppdateringar av händelserna på gården. ■

HANTERING AV SJUKDOMSRISKER PÅ LUOSALA GÅRD

- Gården ingår i Naseva och följer Atrias kvalitetsprogram. Till exempel tas laboratorieprov för salmonella innan en grupp lämnar gården.
- Kalvar som anländer till gården slås samman på en avdelning i inomhusuppfödningssystemet som efter den förra kalvomgången har tvättats med högtrycksvätt och 60–80-gradigt vatten. Inga desinficeringsmedel används för att inte de nyttiga bakterierna ska dö.
- De tre avdelningarna i inomhusuppfödningen är isolerade från varandra med väggar och dörrar. Alla har sin egen ventilation.
- Djuren är under hela uppfödningstiden i samma grupp med cirka 65 djur. Gruppen flyttas bara en gång under sin uppfödningstid från inomhusanläggningen till utomhushallen. Flytten görs med ett traktortransportkärria i två omgångar.
- Ovillkorlig renhet för utfodringsanordningar, foder och dricksvatten.
- Noggrann uppföljning, speciellt i början. Vid behov finns i alla avdelningar möjlighet att separera områden med staket till flera boxar för att till exempel separera ett sjukt djur från andra. Slutna staket förhindrar kontakt mellan djur i skilda boxar.
- Varje utomhushall är placerad separat och tack vare grundlösningen ligger utfodringsbordet i varje hall i samma väderstreck.



"SAKLIKT", kommenterar åhöraren!

Vi har redan över 900 medlemmar i Odlingssakademin och den populära serien med webbseminarier har fått mycket positiv feedback från deltagarna. Tack ska ni ha! Vårt bakgrundsteam ringde till en del av våra trogna lyssnare.

VÅRA TROGNA LYSSNARE SVARAR

1. Vad har varit bra med Odlingssakademin?

2. Har Odlingssakademin varit till hjälp för dig vid utvecklingen av produktionen på din gård?

3. Vilket avsnitt eller ämne var din favorit?

Juha-Pekka Turta

Mjölksproducent, Loimaa

1. Odlingssakademin har varit en bra alternativ verksamhet nu under pågående covid-19-pandemi när de vanligare evenemangen oftast har tagit paus eller avbokats. Odlingssakademin har haft bra innehåll.

2. Medan jag har lyssnat på avsnitten har mina egna tankar förstärkts och jag har fått tips och nya synpunkter på många olika saker. Inläggen om mångsidiga sädesblandningar och jordmånens struktur var särskilt intressanta och jag som odlar på lerjord ser hur viktiga de är ur odlingssynpunkt.

3. Inläggen om mångsidiga sädesblandningar och jordmånens struktur.

Alexander Backlund

Grisköttsproducent, Oravais

1. Sammantaget har Odlingssakademin varit en verkligt bra helhet, med intressanta ämnen och experter som har förklarat de ämnen de har behandlat på ett bra sätt. Dessutom har de lyckats förmedla teoretisk information på en praktisk nivå. Rent teoretiskt sett hade de säkert kunnat ta upp ämnena i Odlingssakademin under bara ett par kursdagar men det är absolut bättre så här. Inspelningarna gör att man kan lyssna på avsnitten i egen takt. Livesändningarna är också på en bra tid eftersom det går att äta lunch samtidigt och därför tar inte webbseminariet alltför mycket tid från vardagsbestyren.

2. Att lyssna på webbseminarierna var en bra repetition för mig, även om jag redan tidigare hade bekantat mig ganska mycket med ämnena. De som inte har bekantat sig med ämnena särskilt mycket har säkert fått många tips och mycket ny information utan att ändå tappa bort sig. Föreläsningarna var inte tråkiga på något sätt utan jag har alltid fått något intressant att fundera över och nya synpunkter, till exempel om mellangrödor.

3. Föreläsningarna som Perttu Perälä från Proagria höll om gödsling av spannmål och om baljväxter samt webbseminariet om jordmånens struktur och vattenhushållning.

Jaakko Kangas

Broilerproducent, Lappo

1. Jag tycker att Odlingssakademin har varit en av de bäst organiserade helheterna. Föreläsarna har varit bra, de bästa experterna inom sin bransch, allt från professorer till odlare. Det är bra att vi har fått den senaste informationen om aktuella ämnen på ett praktiskt sätt. Webbseminarierna har varit lagom långa och det har gått bra att följa dem parallellt med arbetet. Dessutom är det förstas bra att man inte behöver resa och att det går att lyssna igen på inspelningen. Tack även till webbseminariets ledare som har yrkeskunskap inom växtodling!

2. Jag har redan tidigare bekantat mig mycket med ämnena för webbseminarierna, men föreläsningarna har ändå väckt tankar. Dessutom har det kommit upp bra frågor på chatten i samband med webbseminarierna och diskussionerna där har varit intressanta.

3. Jag kommer särskilt ihåg Laura Alakukkus föreläsning om jordmånens samt Pellervo Kässis och Pasi Keteläs Viljelijävartti-inlägg.

Det är ingen fara om du ännu inte är med i Odlingssakademin! Du kan fortfarande delta och titta på inspelningar av de tidigare avsnitten när som helst. Du kan delta gratis genom att anmäla dig på: www.lyyti.in/viljelyakatemia

Kommentarer från lyssnarna

Verkligen intressant, mångsidigt och högklassigt innehåll!

Mer liknande information om aktuella och framtida frågor och utbyte av erfarenheter, tack till arrangörerna och föreläsarna!

Bra jobbat. Vi fick lyssna på toppexperter på distans TACK

Vi behandlade jätteintressanta ämnen. Det borde gå att bekanta sig mycket mer ingående med dem. Alltför lite tid med mycket att tala om. Kanske vi kan återkomma till detta under senare seminarier?

Jätteintressant igen. Tack för att ni arrangerade dessa!

Återigen gick två och en halv timmar i ett huj!

Mångsidigt upplägg

Bra evenemang. Vi diskuterade på samma nivå, med prioritering på odlarens synpunkt. Särskilt odlarnas praktiska inlägg var bra.

Föreläsningarna har varit verkligen bra och hållit hög kvalitet under hela webbseminariet.

TEXT: Taneli Marttila, Inköpschef, A-Foder

Värmeenergi från A-Bioenergipelletts

Havre är en utmärkt foderråvara och från dess skal tillverkas landets kanske förmånligaste värmeenergikälla. I A-Foders fabriker i Koskenkorva och Varkaus uppstår årligen miljontals kilo A-Bioenergipelletts som biprodukt.

När A-Foders nya fjäderfä-foderfabrik i Koskenkorva inledde sin verksamhet i slutet av 2013 ökade behovet av inhemska havre i en takt som inte tidigare skådats. Behovet ökade snabbt till flerfaldigt från det som tidigare var vanligt, vilket ökade efterfrågan på inhemska havre märkbart. För närvarande används årligen över 60 miljoner kilo inhemska havre enbart på fabriken i Koskenkorva. Detta har ökat viljan att odla havre såväl lokalt som bredare. Samma utveckling har också kunnat ses vid vår andra fabrik i Varkaus. I och med installationen av en ny havreskalare förra året ökade åtgången av havre som råvara i foder kraftigt. I Varkaus går det åt drygt 20 miljoner kilo havre per år.

FRÅN BIPRODUKT TILL PELLETS

Skalad havre är en till sitt näringsvärde utomordentlig foderråvara. Havrens kärna innehåller mycket energi och protein av hög kvalitet, av denna orsak skalar våra fabriker i Koskenkorva och Varkaus mer än 90 procent av den. Som biprodukt vid skalningen uppstår en mycket stor mängd havreskal som pelleras till en mer kompakt form som

A-Bioenergipelletts. I våra två fabriker blir det årligen drygt 20 miljoner kilo av denna pellets.

A-Bioenergipelletts erbjuder många gårdar och industriella aktörer en utomordentlig värmekälla.

FÖRMÅNLIGT PRIS, HÖGT VÄRMEVÄRDE

A-Bioenergipelletts är, som namnet antyder, en mycket bra, inhemska förnybar värmeenergikälla. Havrets skal pressas till pellets på fabriken under högt tryck med hjälp av vattenångor. Pelletten är 5 mm i diameter och den genomsnittliga längden varierar mellan 0 och 3 cm. Anmärkningsvärt är att pelletten är mycket torr. Dess fuktighet är 8,5–10 procent vilket garanterar god funktion utan problem även i stark köld.

A-Bioenergipelletts erbjuder många gårdar och industriella aktörer en utomordentlig värmekälla eftersom dess vär-

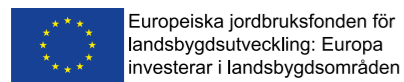
mevärde är höga 4,9 MWh/ton torrsvikt. I praktiken motsvarar detta energivärde helt värmevärdet hos träpellets. När vi beaktar priset 80 euro per ton för A-Bioenergipelletts talar vi om en värmekälla som är tre gånger förmånligare än träpellets. Var annars får du finländsk biovärmeenergi till priset 17 euro/MWh året runt?

Vår produkt lämpar sig för användning i brännare av stoker-typ som har en rörlig rost och automatisk askuttagning, beroende på pelletens relativt höga askhalt på 5 procent. Vid förbränning med sådan utrustning utgör askan inget problem.

POSITIV RESPONS

Responserna vi fått på pelleten har varit verkligt positiv. Till och med i stora kommunala värmeverk har man kunnat höja panneffekten till nominell effekt och även över. Detta visar på pelletens goda effekt i förhållande till andra energikällor. Därför beslöt även jag mig för att använda A-Bioenergipelletts som enda värmekälla på min gård, och under sex år har det varit bara positiva erfarenheter. ■

TEXT: Sinikka Hassinen, Direktör, Atria Nöt



Genomisk avel med hårtussar

Finländska dikogårdar har gjort nordisk historia genom att fram till början av året samla in material från 8 400 djur som grund för genomisk avelsbedömning. Huvuddelen av de prover som hittills undersökts har tagits inom GenoPihvi-projektet under 2020.



ANGUS VANN den inofficiella rastävlingen genom att först nå över 2 000 prov.



GENOPIHVI-GÅRDARNA TAR i vår prov från kalvarna i samband med öronmärkningen. Bilden visar Genomerkki som marknadsförs av A-Foder.

I GenoPihvi-projektet deltog 86 gårdar som skickade in drygt 6 600 prover för genotypning. Pilotprojektet betalade tre fjärdedelar av undersökningskostnaderna för genomproverna och projektgårdarna en fjärdedel. Projektgårdarna tog proverna på sina djur och lämnade dem för undersökning hos Fabalab.

DET VAR NYTT FÖR MÅNGA ATT PLOCKA HÅRSTRÅN

Att ta genomprov från svanshår var en ny erfarenhet för de flesta gårdarna. Majoriteten av gårdarna, det vill säga 74 gårdar, tog i bruk den nya tekniken och använde sin dyrbara arbetsinsats för att utveckla finsk köttboskap. Den mest positiva responsen gav projektgårdarna om hur hårproverna lyckades. Även i laboratoriet var man nöjd med kvaliteten på proverna.

VI GJORDE DET TILLSAMMANS

NTM-centralerna som representerade finansären förstod GenoPihvi-projektets

nationella betydelse för att utveckla dikoproduktionen. Med hjälp av projektfinansieringen och tack vare de aktiva projektgårdarna har detta historiska steg kunnat tas. Projektgårdarna kommer att gå i täten för att utnyttja de nya verktygen för att utveckla sin dikoboskap med stöd av Europeiska jordbruksfonden.

FORSKNINGSPROJEKTET UTVECKLAR GENOMISK BEDÖMNING

Stafettpinnen finns nu hos Naturresursinstitutet, som genomför den genomiska bedömningen. Arbetet kunde när det gäller angus och hereford inledas redan i slutet av 2020 när det hade samlats nära 2 000 genomprover av vardera rasen. Nästa steg för charolais-, limousin- och simmentalraserna kan tas när antalet prover närmar sig 2 000. Väntans tid är lång – så känns det säkert för många projektgårdar. De första genomiska avelsvärden kan troligen tas i bruk i slutet av detta år. ■

Geno-projekten

GenoPihvi-projektet snabbade upp insamlingen av det jämförelse-material som behövs som grund för genomisk bedömning av köttboskap i Finland. Pilotprojektet genomfördes i Norra Savolax samt Södra Österbotten och Norra Österbotten. Projektet har avslutats.

BeefGeno-forskningsprojektet administreras av Naturresursinstitutet vars uppgift är att bygga upp genomiska avelsvärderingsmodeller för kötttraserna. Verksamheten i detta projekt fortsätter. I den första fasen omfattar modellerna tillväxt- och slaktegenskaperna, senare fruktbarhetsgenskaper. En helt ny sak är beräkning av avelsvärden också för korsningar i första ledet.

Mer information:
faba.fi/karjan-kehittaminen/genomitestaus/lihakarjan-genomihanke



Jari rekommenderar
”Lagar sig nästan själv”



JARI MUSTONEN

Jari jobbar som kundrelationschef för mjölkgårdar i Atrias primärproduktion

”Den här sjömansgrytan, som också kallas sjömansbiff, passar kalla vinterdagar och är snabb att laga. Du kan ta hjälp av hela familjen i tillagningen. Lagar man maten tillsammans blir även tillagningen trivsamt.

Atrias garanterat möra rostbiff är just nu ett förmånligt och fettsnålt val. Det är under 7 procent fett i köttet. Du kan tillaga en större sats på en gång, den kan smidigt värmas i mikron nästa dag. Som grytor brukar får även den här rätten mer smak när den vilat i kylskåpet över natten. Sjömansbiff passar alla som gillar hälsosam och närande mat. Alla ingredienser finns i närbutiken och är inhemska med undantag för peppar. Den här rätten rekommenderar jag å det varmaste!”

Sjömansbiff

8 portioner
Tillagningstid: aktiv 25 min, passiv 1 tim

Ingredienser

600 g Atria garanterat mör naturell rostbiff av nö (< 7% fett)
2 msk rybsolja
1 tsk salt
½ tsk grovmalen svartpeppar
2 lökar
200 g morot
200 g palsternacka
1 kg potatis

Buljong

5 dl vatten
1 buljongtärning
10 hela kryddpepparkorn

Tillagning

Skiva köttet och bryn i fett i några omgångar. Krydda köttbitarna med salt och svartpeppar. Skala och skiva lökarna och bryn lätt. Skala och skiva potatisen, morötterna och palsternackan. Varva rotsakerna med kött och lök i en ugnfast form. Koka upp vattnet till buljongen och smula ner buljongtärningen. Häll i vätskan och peppar i formen. Täck kärlet med lock eller folie. Låt sjömansbiffen sjuda i ugn på 175 grader under ca en timme.



Artesan-lådorna utvecklades tillsammans med Atrias Mästare

ATRIA ARTESAANI VANDRENS FRESTELSE
Smaktestets överlägsna vinnare Atria Artesaani Vandrarens Frestelse innehåller finskt nötkött, potatis, vispgräddade ost och tranbär. Frestelsens fylliga smak och struktur gillas av hela familjen och speciellt manfolket. Rejäl förpackningsstorlek: 600 g.

AKTUELLA UTNÄMNINGAR

Taina Siipola (agrolog) har tidigare arbetat hos A-kauppa under sommar och säsong, men har nu fått uppgiften som tillbehörssäljare från och med 1.2.2021.

Harri Järvenpää började som lagerarbetare 11.12.2020 i A-Kauppa hos A-Foder.

Med en kolneutral matkedja som mål

Atria deltar den finska matkedjans gemensamma utbildningsprojekt om regenerativt jordbruk

Vet du vad regenerativt jordbruk är? E-institutet för regenerativt jordbruk som startats av Baltic Sea Action Group (BSAG) och Reaktor öppnas 9 februari. Kursen är kostnadsfri för alla och erbjuder information om jordbrukarens arbete och jordmånens betydelse.

– Vi delar den gemensamma oron för klimatförändringen vilket kräver åtgärder av oss alla. Som sitt viktigaste mål har Atria lyft fram att göra matkedjan kolneutral till 2035. Regenerativt jordbruk är en viktig metod när vi försöker stävja klimatföränd-

ringen. Atria är med och stöder e-institutet för Regenerativt jordbruk och vi vill därigenom främja vårt mål mot en ljus framtid för maten. Kursen innehåller intressant information för jordbrukare och konsument, konstaterar Merja Leino, ansvarsdirektör, Atria.

Utöver Sitra, Meteorologiska institutet och Valio är dessutom ProAgria, Fazer, S-gruppen, Atria, Lahtis stad och Viking Malt partner i kursen samt MTK och SLC sponsorer. Kursen publiceras 9.2.2021 och är avgiftsfri för alla.





Anmäl dig till seminarierien om foder och utfodring av svin

Utfodringsakademien är en praktiskt inriktad seminarierie i åtta delar där aktuella frågor om foder och utfodring av svin behandlas. Utfodringsakademien siktar på lyckad produktion tillsammans med experter från A-Foder, praktiska exempel och producenter som får komma till tals. Det första seminariet ordnades 11.2 med framtiden för utfodring som tema. Inlägg, tidsplaner och anvisningar för anmälan hittar du här: atriatuottajat.fi/ruokinta-akademia

Välkommen med i Utfodringsakademien!

Kimmo Kytölä



” Djuren klarar sig inte utan foder och maten är den viktigaste av människans grundläggande behov.”

Jobbar för producenterna

Kimmo Kytölä hjälper gårdarna att utveckla svinfoder och sojafri utfodring så att köttproducenterna ska klara sig i den föränderliga världen.

Vem är du och vad gör du?

Jag är Kimmo Kytölä. Till mina kärnuppgifter hör produktutveckling och upprätthållande av svinfoder och utfodring.

Din favoritmat?

För närvarande gillar jag fläskfilé bäst. Ytan penslas med en senap-honungs-baserad sås och in i ugnen. Ibland kan filén åtföljas av ett immigt stopp inhemska hantverksöl.

Berätta om din största framgång på jobbet?

En av de största framgångarna är otvivelaktigt utvecklingen och ibrukstagningen av sojafri utfodring för slaktsvin tillsammans med svinköttproducenterna samt mina kollegor på A-Foder och Atria Svin.

Beskriv din expertis med några ord?

Det jag inte vet tar jag reda på.

Om du skulle få ge endast ett råd till våra producenter, vad skulle det vara?

Utvecklingen av den egna gården är en kontinuerlig process som för att lyckas kräver mätning och kritisk granskning av resultaten. I det arbetet kan goda samarbetspartner vara oersättliga. Ta emot den hjälp som erbjuds, men kom ihåg att ansvaret för utvecklingen ligger alltid hos gårdsägaren.

Hur ser en vanlig arbetsdag ut för dig?

Under coronatiden är det Teams-möten och många slags webinarier under dagarna, men även mer traditionella kontakter med producenter, leverantörer och andra samarbetspartner, såväl per telefon som e-post. Mycket tid går åt till att utreda och undersöka olika saker. Med allt detta som grund sätter vi igång, så det finns aktiva dagar också. Naturligtvis innehåller varje dag också en matstund, god mat och bättre humör.

Vad betyder det för dig att arbeta i Atria-kedjan?

Jag går till jobbet varje dag med grundtanken att jag jobbar för producenterna. Utveckling av foder- och köttproduktionen innebär ständigt nya, föränderliga utmaningar. Hur väl vi lyckas med att svara på dessa utmaningar mäts i sista hand i hur väl köttproducenten klarar sig. Djuren klarar sig inte utan foder och maten är den viktigaste av människans grundläggande behov. Det är fint att vara med i den relativt lilla skara finländare som gör det möjligt att fylla dessa behov.

Komplettera följande mening: Världens renaste matkedja är finländsk och något att vara stolt över.

Atria®

PERHETILOILTA VUODESTA 1903

ME OLEMME KAIKKI MAKU- LÄHETILÄITÄ

Makulähettiläiden ammattikunta on jo useamman sukupolven ajan pinnan alla vaikuttanut yhteisö, jonka johtava idea on hyvän ruoan, yhdessä syömisen ja ruokailuhetkien mahdollistaminen sekä niiden arvostuksen nostaminen.

Nyt Makulähettiläs on löytänyt Atrian ruoat, sillä hänet on nähty ilahduttamassa ihmisiä meidän tuotteillemme. Ja sehän sopii, sillä jo yli 115 vuoden ajan olemme ruokkineet ison osan suomalaisista.

Saattaa siis olla, että Makulähettiläät ovat ottaneet oppinsa alun perinkin meiltä, jotka tiedämme, että hyvät olosuhteet, huolellinen eläintenhoito ja tarkasti suunniteltu ruokinta ovat kotimaisen, vastuullisen ja antibioottivapaan ruoan ja paremman mielen salaisuus.

Hyvällä syyllä voimme todeta, että myös me kaikki atrialaiset olemme Makulähettiläitä ihan jokainen.

HYVÄ RUOKA, PAREMPI MIELI

