

KÄLLAN TILL GOD FINLÄNSK MAT

ATRIA PRODUCENTER

3/2021



”Torken går
oavbrutet för
att hinna med”

EN VECKA PÅ SIMILÄS GÅRD

15

14

Bygget av fjäderfäanläggningen framskrider

30

Fint arbete av rekordtjurarnas uppfödare

38

Aktuella iakttagelser inom köttmarknaden



Hälsa och välbefinnande

GOD HÄLSA är en viktig faktor för ett gott liv. Detta gäller såväl människan som djur och även växter. Hälsa omfattar många delområden och är av grundläggande betydelse för allt liv för mänskligheten. En god hälsa genererar välbefinnande, vilket syns som livskraft hos individen. Oavsett om det gäller en växt, ett djur eller en människa, är hälsa alltid lika viktigt. I vardagen betraktas hälsa ofta ur individens och människans perspektiv. När personer tillfrågas vid pensionering vad de önskar sig av framtiden, är standardsvaret god hälsa. Människorna vet att uppskatta hälsan och upplever den som ett viktigt fundament för välbefinnande i livet. Ändå är vi inte alltid redo att anstränga oss tillräckligt för att uppnå en god hälsa. Detta är en av anledningarna till de stora hälsoskillnaderna hos olika individer när vi åldras. Levnadsvanorna har en stor påverkan på hälsan och välbefinnandet.

CORONAVIRUSET och de förändringar i vardagen som det orsakat för alla som lever på jorden är en bister påminnelse om att vi människor måste måna om hälsan globalt och att vi aldrig får förringa dess betydelse. Det är lätt att se hälsan hos växter och djur som fysiskt välbefinnande. För oss människor är den mentala hälsan minst lika viktig. I våra moderna och hektiska liv, där kontinuerliga prestationer och allt bättre resultat får mycket plats både i arbetet och på fritiden, kan den mentala hälsan vara hotad minst lika ofta som den fysiska hälsan. Försämring av den mentala hälsan kan i ett senare skede även leda till förlust av den fysiska hälsan, eftersom man inte längre orkar ta hand om sig. Därför är det viktigt att var och en av oss orkar vara aktsamma på både vår egen som familjemedlemmarnas och arbetskamraternas ork.

DE FÖRSTA symtomen för försämrad hälsa kan vara att den mentala orken försvinner. En för stor arbetsbörda eller någon annan utmaning i livet leder så småningom till utmattning. Man orkar inte längre bege sig ut på en joggingtur, till gymmet eller till någon annan hobby som genererar energi och välbefinnande. Spiralen kan vara resultat av en utveckling som pågått under flera år eller ibland uppstå väldigt fort. Man orkar inte längre ta hand om sin kondition, snart uppträder de fysiska krämporna och välbefinnandet är borta.

I **ATRIAS** livsmedelskedja måste vi ta hand om hälsan och välbefinnandet på många sätt och på många olika ställen. Våra producenter har en viktig uppgift i att värna om hälsan och välbefinnandet på sina åkrar, hos sina odlingsväxter och sina djur – och inte minst ta hand sin egen hälsa och sitt eget välbefinnande. Från gårdarna kommer rena och högkvalitativa råvaror till förädling. I transportererna, fabrikerna och laboratorierna säkerställer experterna inom produktionen att de goda råvarorna blir till livsmedel som ger konsumenterna hälsa och välbehag.

ATRIA OCH alla våra producenter och anställda är en stor familj. Att måna om en sådan familjs hälsa är en gigantisk, gemensam ansträngning. Illamående inom ett delområde leder till att hela gemenskapen lider. Därför är det viktigt att vi alla tar ansvar och ser till vårt eget och våra medmänniskors välbefinnande. En frisk och välmående gemenskap är en meningsfull arbetsplats som kan producera god hälsa. Genom bra produkter och fina måltidsstunder producerar vi hälsa och välbefinnande för hela det finska folket.

Reijo Flink
verkställande direktör
Atria Producenter, A-Foder och Nautasuomi

FRÅGEPAR

8 Experternas reflektioner gällande definitionen av djurens välfärd



15

EN VECKA PÅ SIMILÄS GÅRD
I artikelserien följer vi vardagen på fyra gårdar under olika årstider



30

DET BÄSTA FRÅN AVELSTJURSAUKTIONEN
Rekordtjuruppfödarnas hårda arbete belönades

39 ATRIA SVIN 2022-2028 Verksamhetsmiljön förändras

ATRIA PRODUCENTER 3/2021

- 2 LEDARE**
Hälsa och välbefinnande
- 4 DJURHÄLSANS KOMMERSIELLA EFFEKTER**
Djurhälsa och -välfärd är ett känsligt ämne
- 10 GRAFIK**
Välmående djur är en konkurrensfördel
- 12 KYCKLINGARNAS VÄLBEFINNANDE**
Aktuella frågor ute i världen
- 14 DEN NYA FJÄDERFÄANLÄGGNINGEN GÅR FRAMÅT**
Samhällsansvar påverkar val redan i byggskedet
- 18 SPANNMÅLSÖVERSIKT**
Den gångna skördesåsongens händelser
- 19 TEMA**
Djurhälsa och -välfärd i vardagen på gårdarna
- 24 KVIKROT I FODRET**
Harmlost eller skadligt?
- 26 VACCINATIONSPROGRAM FÖR NÖTDJUR**
Fungerar vaccinerna mot luftvägsinfektion?
- 27 PROJEKT OM NÖTKREATURESGÅRDARNAS STRÖFÖRSÖRJNING**
Mängder av nya forskningsrön
- 28 LÖSDRIFTSLADUGÅRD MED LIGGBÅS FÖR DIKOR**
Ta hjälp av den nya arbetsinstruktionsguiden
- 29 EN DIKO MED HÖG AVKASTNING**
Anmäl dig till utvecklingsprojektet
- 32 PROJEKTET OM FRI GRISNING**
Aktuella resultat
- 34 LÄKEMEDELSBEHANDLING FÖR SUGGOR**
När behövs behandling?
- 36 VÄLBEFINNANDE OCH HÄLSA HOS SVIN**
Resultat av ett välgjort arbete
- 38 MARKNADSÖVERSIKT**
Aktuella puffar och utmaningar
- 40 BEGRÄNSNING AV UTFODRINGEN**
Effekterna på köttprocenten
- 41 MITT FAVORITRECEPT**
Rostbiff med krossad potatis
- 42 AKTUELLT**
Nytt och aktuellt
- 43 PERSONPORTRÄTT**
Svingårdarnas områdeschef Sampo Tupila



Utgivare: A-Tuottajat Oy **Tryckeri:** PunaMusta Oy
Chefredaktör: Sanna Kivimäki **Redaktionsråd:** Kaisa Lehtimäki, Sinikka Hassinen, Niina Immonen, Ossi Hakala-Rahko, Iida-Maria Huhtala, Teija Paavola, Marko Jokinen, Anne Rauhalala och Susanna Vehkaoja. **Planering:** BSTR **Ombrytning:** Kind Company **Bilder:** Tuukka Kiviranta, Markus Aspegren, Eero Kokko, Mikko Joona, Ilkka Koski, Mervi Turunen, Atrian arkisto



Trycksak
4041-0619



Klimatneutral Tryckeri
ClimateCalc: CC-000025/F1
PunaMusta Printing

”Vi lyfter på hatten och bugar djupt för familjegårdarna”

Djurens hälsa och välbefinnande är ett laddat och känsligt ämne där känslorna går heta. Så ska det också vara när det gäller levande djur. Men för vem skulle det vara viktigare än för en producent som sörjer för familjegårdens utkomst och lönsamhet?

Ja, säg det. För uppfödaren är det helt klart att välmående och friska djur också växer bra och utnyttjar den näring de får och de förhållanden de har till en så god verkningsgrad som möjligt. Kort och gott: friska och välmående djur är även ekonomiskt lönsamma. Men ändå får just den stora allmänhetens känslor, som ofta har en negativ klang, mest offentligt spaltutrymme oberoende av om de grundar sig på sanningsenliga bevis, eller rykten och bilder från internets underliga värld. Direktör **Antti Paavilainen**, som svarar för sektorerna detaljhandel och Food Service vid Atria Finland, är medveten om den kommersiella vikten av uppfattningarna om djurens hälsa.

– Det viktigaste är att vi alla på Atria, ända från primärproduktionen, förstår att uppfattningarna har ett stort inflytande i hela kedjan. Vi måste med

vår egen verksamhet säkerställa att det vi berättar är sant och att djurhållningen tål saklig granskning, konstaterar Paavilainen.

UTVECKLING PÅ LÖNSAM GRUND

Hurdan ska då verksamheten vara? EU:s förordningar och Finlands striktare lagstiftning ställer krav på god djurhållning. Vilken är Atrias roll?

– Vår uppgift är att tillsammans med producenterna fundera på verksamhets-sätt, med vilka vi på ett smart sätt kan ta hand om djurens hälsa och välbefinnande, sammanfattar Paavilainen.

Han betonar vikten av att utvecklingen och verksamhetens lönsamhet är i balans.

– Vi får inte göra nya praxis till hinder som gör gårdarnas verksamhet olönsam för producenterna. Även kostnadseffekterna av ny praxis måste beaktas, fortsätter Paavilainen. Utveck-

lingen måste med andra ord lämpa sig för gårdarnas verksamhet.

– Producenternas arbete kräver väldigt stort engagemang. Jag lyfter på hatten och bugar djupt. Jag uppskattar väldigt mycket det värdefulla och utmärkta jobb som görs på familjegårdarna i början av matproduktionen och jag berättar med glädje om det.

FÖRHÅLLANDENA BEVISLIGEN I SKICK

Det är också bra att känna till kundernas förväntningar angående djurens hälsa och välbefinnande. Paavilainen tror att även om man ofta delar in Atrias kunder i partiaffärer inom handeln, restaurangbranschen och exportkunder, finns det inga betydande skillnader mellan betoningen av de olika kundgrupperna.

– De viktigaste frågorna rör ofta förhandlingspartnerns personliga reflektioner kring djurens förhållanden, säger Paavilainen. Därför är det bra att ge mer



”Det är väldigt fint att kunna säga till kunden att allt är som det ska i Finland, och att producenterna på Atrias familjegårdar är experter.”

kunskap om allt som rör djurens hälsa och välbefinnande.

– Vi upplyser partiaffärernas och restaurangbranschens ledning till exempel om varför man i Finland inte kuperar grisarnas svansar eller stympar hönsens näbbar, såsom oftast är fallet annanstans i Europa, berättar Paavilainen.

– Atrias kunder uppskattar även högt att de får se verksamheten på våra familjegårdar. Showroom-besöken där gårdens husmoder och husbonde själva har varit på plats har varit mycket lyckade. Det är viktigt för kunderna att få höra att djuren inte orsakas onödigt lidande för att maximera produktionsvikten, säger Paavilainen.

GODA SIDOR OCH NYA PROJEKT

Paavilainen är nöjd med att det inom Atria-kedjan finns även andra goda sidor rörande djurens hälsa, som tilltalar både kunderna och producenterna.

– Man uppskattar allt mer antibiotikafri produktion eller mycket blygsam användning av antibiotika och antibiotikaresistens har blivit ett samtalsämne även annanstans i världen, berättar Paavilainen.

Atrias antibiotikafria svinkött och den fullständigt antibiotikafria fjäderfäkedjan är alltså en fin hälso- och konkurrensförmån. Även gårdsmärkningen på allt fler av Atrias produkter är en god sida. Detta förekommer just inte bland konkurrenterna. En ny förbättring som speglar djurens välbefinnande är att vi på Atria förbereder ibruktagandet av ett specifikt välbefinnandeindex för varje gård.

– Indexet kommer att beakta bland annat gårdens biosäkerhetsfrågor och frågor om djurens beteende. Till exempel ett djurs inställning till sin skötare är ett tecken på välbefinnande, belyser Paavilainen indexet.

Pilotprojekt som görs i nära samarbete med producenterna ökar för sin del kunskapen om effekterna av de nya välbefinnande- och hälsopraxis.

VERKLIGHETEN MÖTER FÖRVÄNTNINGARNA

Just nu tror Paavilainen att förväntningarna på djurens allmänna hälsa och välbefinnande bland Atrias kunder och särskilt de stora aktörerna, såsom Kesko och SOK, väl motsvarar verkligheten för de djur som växer på Atrias familjegårdar. Ibland kan dock internationella kunder ha också irrelevanta förväntningar.

– Ibland kan man begära bevis av finländska produktleverantörer på verksamhetssätt som inte ens skulle vara möjliga i det finländska klimatet, eller som inte skulle vara tillåtna enligt vår striktare lagstiftning. Dessa frågor debatteras sedan för att få fram fakta och kunna berätta hur vi gör här, säger Paavilainen.

Atrias framtida utmaningar i frågor om djurs hälsa och välbefinnande kan grovt delas upp i två grupper: För det första måste man säkerställa att det man gör förbättrar djurens hälsa och välbefinnande utan omöjliga lönsamhetsutmaningar. För det andra måste man hitta de sätt på vilka budskapet om de utmärkta saker som görs inom den finländska produktionskedjan går fram. Det är lättare att förstå, framför allt den kommunikativa utmaningens omfattning, om man jämför den till exempel med konsumenternas allmänt svaga kunskaper om skillnaderna mellan nyckelflaggan och miljömärket svanen. Det behövs alltså långsiktigt arbete. Paavilainen tar tag i utmaningarna på ett positivt sätt:

– När djurens välbefinnande kommer upp i den kommersiella diskussionen är det väldigt fint att kunna säga till kunden att allt är som det ska i Finland, och att producenterna på Atrias familjegårdar är experter. Jag är övertygad om att även uppfödarna på familjegårdarna själva är stolta över sitt värdefulla jobb inom den finländska matproduktionen. ■

*) På svingårdar i Europa kuperas svansarna, för under stressande förhållanden biter grisarna annars i varandras svansar, vilket leder till sår. Sårerna blir infekterade vilket leder till en ond cirkel av medicinering. I Finland är en hälsoindikator för svin att svansen är i skick. Om förhållandena är de rätta upplever djuret ingen stress, det mår bra och har inget behov av att bita i andras svansar.



Rätt för människan eller djuret?

Djurens välbefinnande används idag för att motivera många saker, förhoppningar och krav. Begreppet djurens välbefinnande är dock oklart, vad menas med det och vad är det. Olika uppfattningar om hur djurens välbefinnande förbättras och vad som är viktigt för djuren har varit intressanta att följa ur en veterinärs synvinkel.

Ett problem med djurens välbefinnande tycks ofta vara människornas oförmåga att sätta sig in i djurens situation. Människorna har trots allt ofta olika behov även om de grundläggande behoven är exakt samma för alla. Hunger, törst, rädsla, smärta eller förhindrande av normalt beteende är faktorer som påverkar både djurens och människornas välbefinnande. Människan upplever också ofta slöheten och likgiltigheten som negativa tecken. Det har konstaterats att förändringar, så som en ny matskål eller utfodringsplats, kan orsaka stress och ångest hos flera djurarter. En sak som stimulerar människan kan orsaka stress hos djur.

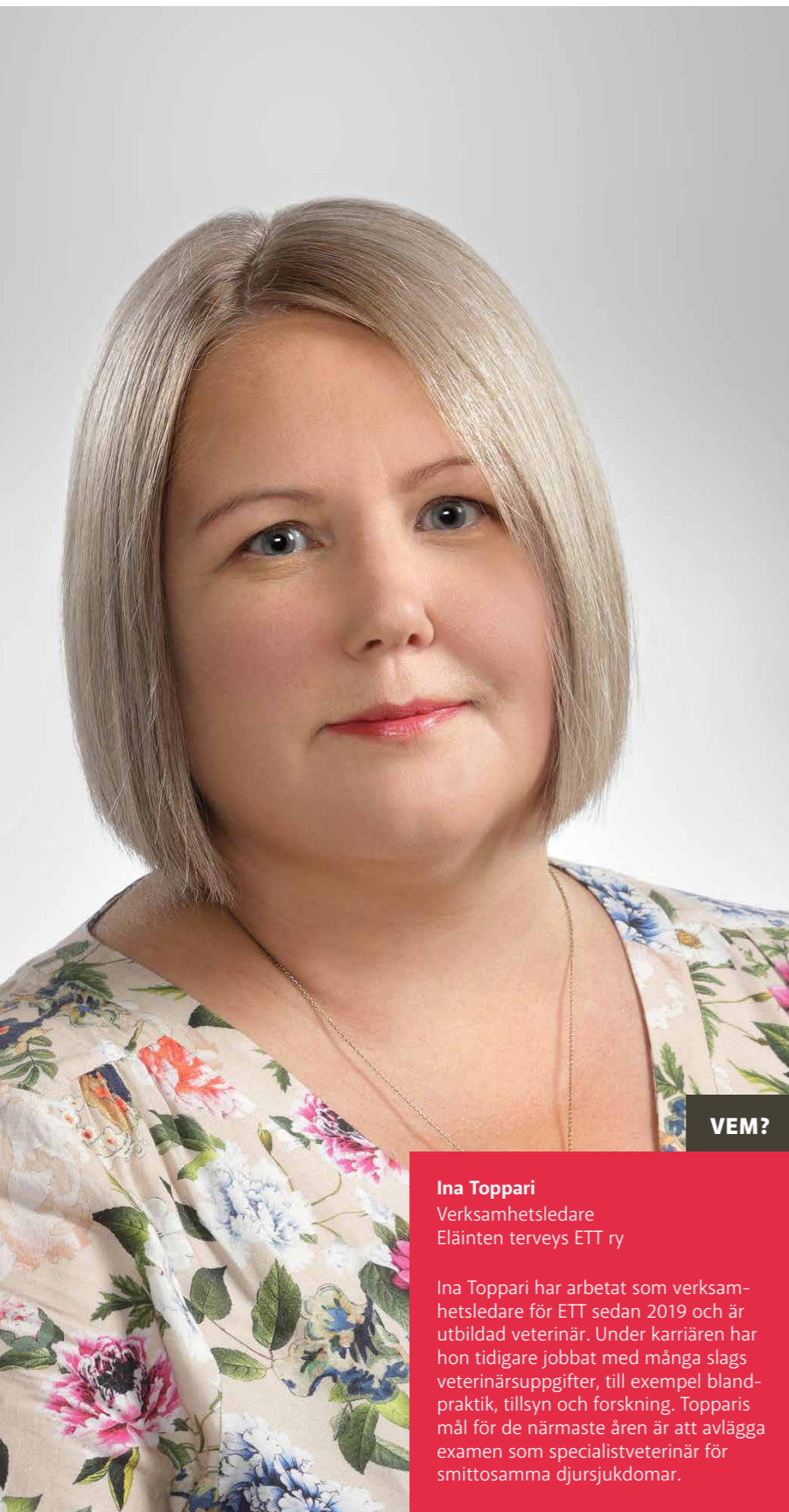
Människor som håller djur har ett ansvar för dem, oavsett om det är fråga om kyckling eller boskap skapar det dagliga ansvaret och omsorgen en relation till djuren. Djuret saknar knappast en mer individuell relation med en människa. Bra förhållanden och möjlighet till kommunikation mellan artfränder är viktigare. Förbättras djurens välbefinnande om en människa kräver interaktion mellan sig och djuret? Man upplever att ett djur som flyttats bort från flocken till individuell vård eller till en liten grupp har räddats. Är det så för djuret eller är det en mänsklig känsla av upplevd relevans?

När det gäller de faktorer som förbättrar djurens välbefinnande är det viktigt att försöka betrakta saken ur djurets perspektiv. Det skulle också vara bra att hitta indikatorer med djurens behov som utgångspunkt som gör det möjligt för människor att avgöra om de är på rätt väg. Djuren är anpassningsbara och deras beteende kanske inte säger hela sanningen, även om de berättar en hel del med sitt väsen och beteende. Människan tenderar dock att se och förstå saker ur sitt eget perspektiv, och bedömningen av djurens behov bestäms av mänskliga behov.

Människornas behov och den känsla de upplever är också en beaktansvärd faktor i debatten om djurens välbefinnande – man bör kunna skilja mellan de saker som verkligen påverkar djuret och de som förknippas med djuret men som bara påverkar människor.

Debatten om välbefinnande, oavsett om den grundar sig på uppfattningar, verklighet eller drömmar, bör dock inte leda till en nervärdering av den inhemska livsmedelsproduktionen och producenterna.

Päivikki Perko-Mäkelä
Veterinär, Atria Fjäder



VEM?

Ina Toppari
Verksamhetsledare
Eläinten terveys ETT ry

Ina Toppari har arbetat som verksamhetsledare för ETT sedan 2019 och är utbildad veterinär. Under karriären har hon tidigare jobbat med många slags veterinärsuppgifter, till exempel bland praktik, tillsyn och forskning. Topparis mål för de närmaste åren är att avlägga examen som specialistveterinär för smittosamma djursjukdomar.

Djurets upplevelse kräver mätning

Vad är djurvälstånd enligt dig?

Djurhälsa utgör en helhet som kan variera från bra till dålig. Grundläggande för välbefinnandet är djurets hälsa och förhållanden som upprätthåller hälsa, god näring och att djurets beteendemässiga behov tillfredsställs.

Hur kan man på ett trovärdigt sätt mäta djurens upplevda välbefinnande och hur kan det ställas mot de föreställningar som människor har om djurens välbefinnande?

Djurens upplevda välbefinnande kan mätas genom att se på djuret som en helhet. Symtom på en sjukdom och mindre skador avslöjar ett försämrat välbefinnande eller olämpliga förhållanden. Mätning genom att titta på djuret kräver yrkeskunskap och erfarenhet, så att man inte gör felaktiga tolkningar. Med hjälp av enstaka faktorer som påverkar välbefinnandet, såsom djurets möjlighet att vistas utomhus eller att djuret inte tvingas leva i bur, kan vi endast förbättra en liten del av välbefinnandet. Bedömningen av välbefinnandet som en helhet måste bygga på flera delfaktorer.

Anser du att det är rätt att det i Finland är tillåtet att sälja animaliska produkter som inte har producerats i enlighet med den finländska lagstiftningen?

Jag tar inte ställning till om detta är fel eller rätt. Informationen om skillnaderna i produktionsmetoderna mellan importerat kött och kött som producerats i Finland borde finnas öppet tillgänglig. Konsumenterna måste ha tydliga fakta som stöd för sina val.

Hur kan den ojämlika marknadspositionen mellan inhemsk och utländsk produktion korrigeras?

Den inhemska produktionens styrkor bör lyftas fram tydligare än hittills så att informationen kan användas som stöd för köpbeslut. Styrkorna måste lyftas fram regelbundet. Information om produktionsmetoder, till exempel ett välfärdsmerke eller liknande på produkterna, kan mycket väl påverka konsumenternas köpbeslut.

Ina och Satu reflekterar över hur djurvälstånd definieras och hur den bör mätas.

Vad är djurvälstånd enligt dig?

Djurvälstånd är det enskilda djurets upplevelse av sitt egna psykiska och fysiska tillstånd. Detta är i linje med den definition som Delegationen för animalieproduktionsdjurens välbefinnande har formulerat.

Hur kan man på ett trovärdigt sätt mäta djurens upplevda välbefinnande och hur kan det skiljas från de föreställningar som människorna har om välbefinnande?

Vi kan göra det genom att införa mätare för djurvälstånd som bygger på forskning och genom att använda flera olika metoder för att mäta djurens beteende och fysiologi.

Anser du att det är rätt att det är tillåtet i Finland att sälja animaliska produkter som inte har producerats i enlighet med den finländska lagstiftningen?

Nej. Om djurhållningen däremot bevisligen varit bättre så tycker jag att det är okej.

Hur kan den ojämlika marknadspositionen mellan inhemsk och utländsk produktion korrigeras?

Genom att så omfattande som möjligt utveckla internationella bestämmelser och system för djurvälstånd. På så sätt hjälper vi ett större antal djur att må bättre.



VEM?

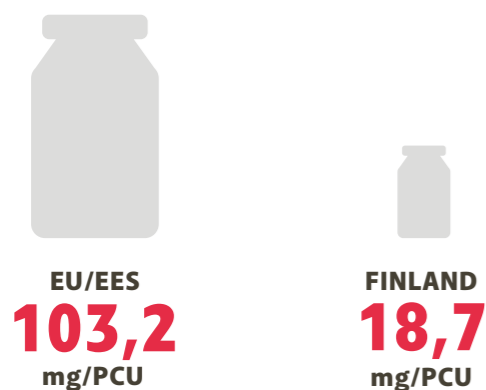
Satu Raussi
Ledande sakkunnig
Eläinten hyvinvointikeskus,
Naturresursinstitutet

Biolog Satu Raussi skrev sin avhandling om djurvälståndsvetenskap och har sedan 2010, tillsammans med kollegan Tiina Kauppinen, arbetat vid det nationella expertnätverket för djurvälstånd, Eläinten hyvinvointikeskus (EHK). Deras uppgift är att med hjälp av kunskap befrämja välbefinnandet för alla djur. På webbplatsen Eläintieto.fi finns information om människans utnyttjande av djur ur djurens perspektiv.

Hälsa är den finländska djurproduktionens konkurrensfördel

De finländska produktionsdjurens hälsa och välbefinnande går hand i hand med produktionen och produkternas renhet, säkerhet och spårbarhet. I Finland är produktionsdjurens hälsa bättre än i många andra europeiska länder. I framtiden kommer djurens välbefinnande att få ännu större vikt i konsumenternas val och med tanke på detta har den finländska produktionen ett bra försprång.

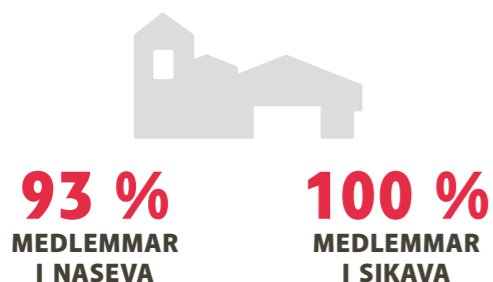
ANVÄNDNINGEN AV MIKROBLÄKEMEDEL HOS PRODUKTIONSDJUR*



*Den genomsnittliga användningen i förhållande till produktionsdjurspopulationen (PCU, populationskorrigeringsenhet, i vars beräkning man har beaktat de viktigaste produktionsdjurarterna)

Källa: Europeiska läkemedelsmyndigheten EMA, ESVAC, 2018

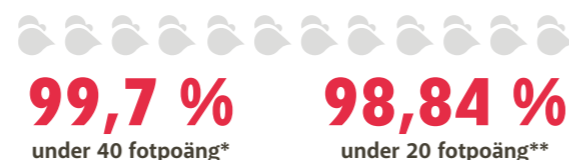
AV ATRIAS AVTALSPRODUKTIONSGÅRDAR VAR ÅR 2020



ATRIAS ANTIBIOTIKAFRIA PRODUKTER



AV FINLÄNSKA KYCKLINGFLOCKAR HADE...



* < 40 poäng = inga förändringar, god fothälsa

** < 20 poäng = utmärkt fothälsa

Källa: ETT, 2020

AV DE FINLÄNSKA KONSUMENTERNA ANSER...



Källor: EFSA 2019, Luke 2021, Taloustutkimus 2020

Bakom djurens välbefinnande ligger yrkeskunskaper och attityder

Globalt sett är finländskt kött av toppkvalitet. Detta är ingen slump. Tack vare samarbetet mellan producenterna, branschindustrin och myndigheterna har man uppnått överlägsna konkurrensfördelar: rena och trygga produkter samt spårbarhet från jord till bord.

Djurhälsa och -välfärd spelar en viktig roll med tanke på dessa konkurrensfördelar, eftersom spårbarheten och transparensen är grundpelarna för uppföljningen och utvecklingen av djurväl-färd. De finländska produktionsdjuren har en god hälsa internationellt sett. Hela kedjan jobbar målmedvetet för detta. Ett bevis för detta är bland annat den exceptionellt goda sjukdomsstatusen. Djurhälsa och -välfärd bygger till stora delar på producenternas yrkeskunskap och attityder. Hälsa och välbefinnande är resultat av goda levnadsförhållanden, rätt utfodring och korrekta hygienrutiner, rätt skötsel och arbete för att förebygga djursjukdomar. Dessutom stöds de av olika omgivningsfaktorer såsom oförorenad mark, rent vatten och vintern. Utöver detta kommer djursjukdomslagstiftningen som är striktare än i många andra EU-länder.

Förebyggandet av djursjukdomar är också förutsättningen för antibiotikafrihet. Atrias antibiotikafria produkter av kyckling och svin är för

det första ett bevis på att djuren har en god hälsa och för det andra ett exempel på vad ren och säker produktion och spårbarhet innebär.

VÄLMÅENDE DJUR TRYGGAR FRAMGÅNGEN INOM HELA KEDJAN

Atria säkerställer för egen del en god skötsel av djuren genom produktionsavtal och kvalitetskrav i köp- och säljvillkoren för handeln med djur. Experter bistår producenterna i främjandet av djurväl-färd och sjukdomshandlingen och i till exempel säkerställandet av rätt utfodring. Dessutom deltar experter och veterinärer i undersökningar som främjar djurhälsan och -välfärd och i att sprida resultaten till gårdarna.

Rätt utfodring och foder av hög kvalitet säkerställer djurens hälsa, avkastning och tillväxt. De garantier också de goda smakerna på tallriken. Kedjans egen foderfabrik möjliggör rena och högklassiga foderråvaror och utveckling av fodren. Med närproducerat foder ökar också spårbarheten. ■

Vilka är den finländska produktionens tre viktigaste konkurrensfördelar sett ur djurhälsans och djurväl-färdens perspektiv? Svar på frågan ges av veterinärer.

TUOMAS HERVA, VETERINÄR, NÖTKÖTT- OCH DIKOGÅRDAR



1. Vår största styrka är spårbarheten i kombination med unikt omfattande kunskaper om primärproduktion.
2. Den finländska nötköttsproduktionen är mångsidig. Detta gör det möjligt att beakta styrkorna på olika gårdar. I framtiden kan detta även göra det möjligt att mera riktat bemöta olika slags kundkrav.
3. I Finland kastreras inte tjurarna, vilket länderna med stor nötköttsproduktion och många europeiska länder gör. Dessutom får nötdjuren nästan alltid (98,5 %) smärtlindring som administreras av en veterinär vid avhorning.

PÄVIKKI PERKO-MÄKELÄ, VETERINÄR, FJÄRDERFÄGÅRDAR



1. Den långvariga salmonellabekämpningen har gjort att producenterna är vana att tänka på skyddet mot sjukdomar och sjukdomsstatusen är god hos oss.
2. Omgivningens förhållande har inte tillåtit enkla lösningar (centralvärme vs. separata gasolldrivna värmekällor). Kunskaperna om hanteringen av förhållanden i omgivningen har ökat i takt med att produktionen har vuxit. Vi har lyckats med att bibehålla goda förhållanden som med tiden förbättrats ytterligare.
3. Attityden. Vi löser problem hellre genom att förbättra djurens levnadsförhållanden eller med hjälp av andra åtgärder än att ta hjälp av olika substanser eller läkemedel.

TANELI TIRKKONEN, VETERINÄR, SVINGÅRDAR



1. Familjegårdar, vilket innebär spårbarhet i kedjan och kunskaper om, och kontroll över, hela primärproduktionskedjan. Vi har globalt sett unika kunskaper om djurmateriell, utfodring, byggande och omgivningsförhållanden, uppfödning och hälsovård.
2. Långsiktigt och framgångsrikt hälsovårdsarbete. Kedjan har sanerats på de flesta viktiga svinsjukdomarna som finns i världen och vi har under flera årtionden upprätthållit en god hälsostatus i kedjan. Friska djur mår bra och växer och behovet av medicinering (med antibiotika) är litet.
3. Atriaproducentens gedigna yrkeskunskaper och kompromisslösa arbete. Vi löser utmaningar genom heltäckande utveckling av utfodringen, förhållandena och hälsan.

Kycklingarnas förhållanden diskuteras runtom i världen

I Europa är kycklingarnas välbefinnande det kanske mest omdebatterade ämnet av alla produktionsdjur. Föreställningarna om fåglar med skadade fötter som föds upp med antibiotika och tvingas till ett liv på blöta underlag i mörka och trånga utrymmen väcker känslor. Man försöker öka välbefinnandet genom att ställa upp olika kriterier som är strängare än EU-lagstiftningen.

Det viktigaste med tanke på kycklingarnas välbefinnande är att få leva ett friskt liv i flock, äta och dricka när djuret själv vill, bada och krasa i torr strö och känna trygghet. Allt detta blir verklighet när vissa grundläggande faktorer är som de ska.

Våra arktiska förhållanden tillåter inga medelmåttiga lösningar vare sig i byggandet eller hanteringen av förhållanden i omgivningen. Byggnaderna måste vara täta: uppvärmningen måste klara av att hålla temperaturen på upp till +35 grader när utetemperaturen ligger på -30. Detta kräver centralvärme, som håller en jämn temperatur i hela höns huset. I Mellaneuropa är det vanligt med gasolvärmare som ger värme lokalt och dessutom genererar stora mängder fukt. För att få bort fukten krävs en effektiv ventilation som i sin tur ökar uppvärmningsbehovet – resultatet är en ond spiral.

Hos oss hjälper automatiska system för kontroll av förhållanden i omgivningen och att uppfödaren ombesörjer både uppvärmningen och ventilationen. När förhållandena är de bästa möjliga hålls ströbädden torr och då håller sig

fötterna friska och fåglarna trivs på den luftiga ströbädden där de kan krasa och bada. Dessutom främjar redan en torr och tjock torvströbädd i sig fåglarnas hälsa.

En av de viktigaste välfärdsåtgärderna är fotpoängen.

ATT MÄTA VÄLBEFINNANDET

Välbefinnandet observeras på gården varje dag. Producenten följer foder- och vattenförbrukningen och viktutvecklingen, observerar fåglarnas beteende och gallrar ut sjuka fåglar samt samlar in döda fåglar och registrerar informationen på daglig basis på siipi.net. Producenternas iakttagelser och verksamhet är centralt i säkerställandet av fåglarnas välbefinnande under uppfödningen.

Den slutliga mätningen av välbefinnandet görs för hela flocken på slakteriet. Livsmedelsverkets tillsynsveterinärer bedömer fåglarnas skick och samtidigt också gårdens verksamhet sex till sju gånger per år.

En av de viktigaste välfärdsåtgärderna är fotpoängen. Tillsynsveterinärerna poängsätter ett bestämt antal fötter i varje flock. Friska fötter får poängtalet noll. Små frätskador ger ett poäng. Värre frätskador ger två poäng. Maximalt poängtal per flock är 200 och gränsen för djurskyddsanmälan är 80. Hos oss är det vanligaste poängtalet 0/flock. Årets medeltal för samtliga flockar är 0,93 poäng. I Mellaneuropa är poängtalerna på en helt annan nivå, även om mätmetoden som används är densamma.

Fotpoängen påverkas framför allt av ströbäddens skick. Den i sin tur påverkas av ströbäddens tjocklek och kvalitet, kontrollen av omgivningsförhållandena, fodret, fåglarnas tarmhälsa och antalet fåglar per kvadratmeter.

GALLRING – EN HÄLSORISK FÖR BÅDE DJUREN OCH MÄNNISKAN

I Europa försöker gårdarna uppnå välbefinnande genom att minska beläggningen per kvadratmeter, men detta innebär inte nödvändigtvis färre fåglar per kvadratmeter. Gallring är en mycket vanlig åtgärd i andra länder, men inte i Finland. Hos oss är den tillåtna maximala beläggningen per

kvadratmeter 42 kg. Detta innebär en djurtäthet om ungefär 17 fåglar/m² och tillämpning av all in–all out-metoden, alltså att anläggningen fylls och töms på djur helt på en och samma gång.

Vid gallring kan en skenbart lägre beläggning per kvadratmeter uppnås, men i verkligheten är antalet djur större eller oförändrat, se tabellen. Om beläggningen per kvadratmeter underskrider 33 kg, förpliktar direktivet inte till att till exempel granska frätskador på fötterna. Och detta är ju synnerligen behandligt i många länder, där det är svårare att hitta friska fötter än fötter med frätskador.

Vid gallring öppnas smittslusen, vilket äventyrar biosäkerheten. Förutom djursjukdomar växer då risken för salmonella och campylobacter. Campylobacter är en betydande orsak till tarminfektioner hos människan. I Finland förekommer campylobacter i cirka en tredjedel av slaktpartierna. I länder där man gallrar är förekomsten upp till 70–100 %.

Gallring görs ofta ungefär en vecka innan huvudflocken slaktas och detta bidrar till ökad stress hos djuren. Ibland kan gallring också göras flera

Max. kg/m ²	Gallring	Antalet fåglar per m ²	Kroppsvikt kg totalt/m ²
42	nej	16,7	40
36	ja	21,3	51
30	ja	15,7	37

GENOM GALLRING kan klart högre beläggning per kvadratmeter uppnås.

gångar. De fåglar på avdelningen som ska slaktas senare tvingas då fasta 2–3 gånger. Kycklingar är revirtrogna och sprider sig därför inte jämnt till det utrymme som frigjorts efter gallringen.

ORDNING PÅ DET GRUNDLÄGGANDE

Ute i världen försöker man förbättra kycklingarnas välbefinnande genom att behandla symtomen, inte själva orsakerna. Varken stimuli, naturligt ljus, olika arter eller utrymmeskrav i sig förbättrar fåglarnas välbefinnande, om inte de grundläggande förutsättningarna är i ordning. Å andra sidan är det lättare att hantera dåliga förhållanden om antalet fåglar är mindre eller om

fåglarna växer långsammare. Problem som förhållandena orsakar kan även minskas med antibiotika. I Finland har kycklingar inte behandlats med antibiotika på över tio år. Antibiotikafri produktion är för oss det normala, inte bara enstaka "antibiotic free"-flockar som åstadkommit med särskilda åtgärder.

Den inhemska kycklingens välbefinnande har blivit möjlig tack vare allt det som nämns ovan: täta byggnader och därmed strikta hygienslussar, centralvärme, hantering av förhållanden, foder och utfodring, systematisk bekämpning av sjukdomar, all in–all out-metoden, torra torvströbäddar och, viktigast av allt, yrkeskunniga producenter. ■



Bygget av den nya fjäderfäanläggningen framskrider enligt tidsplan

För ett år sedan i oktober bekräftade Atria sitt beslut om investering i en ny fjäderfäanläggning. Den nya anläggningen byggs i anslutning till produktionsanläggningen i Nurmo och har ett investeringsvärde motsvarande cirka 155 miljoner euro. Detta är en historiskt stor investering för Atria och den färdiga anläggningen kommer att öka Atria Finlands produktionskapacitet för fjäderfä med cirka 40 procent.

Byggsprojektet inom projektet Fjäderfä 2024 pågår fram till år 2024. Projektperioden rymmer många olika etapper med planering och konkurrensutsättningar.

Sprängningen av berget till grundnivån slutfördes i början av september, och därefter fortsatte markarbeten med bland annat byggandet av de stora avloppsledningarna och gångtunnlarna under anläggningen. Mängden berg som bröts var så stort att projektet kan anses vara självförsörjande var gäller stenkross. Det krossade berget används som stenmaterial och inte ett enda lass sten har körts varken från eller till tomten.

– Invånarna i Nurmo kan ha märkt av vibrationerna i marken när vi har sprängt berg, säger Atria Finlands tekniska chef och Fjäderfä 2024-projektets projektchef **Reijo Äijö**.

Fram till slutet av augusti var entreprenören en mark- och anläggningsentreprenör. Ansvaret övergick till huvudentreprenören i början av september.

– Vårt mål till början av september var att slutföra avtalsförhandlingarna med huvudentreprenören, och detta lyckades

vi med fint. Även avtalen med huvudleverantören för anordningar färdigställdes, sammanfattar Äijö när han beskriver projektets framåtskridande.

– Också de första nya lokalerna kunde tas i bruk i september när vi fick Livsmedelsverkets godkännande av de nya plattformslokalerna, tillägger **Tommi Leikkari**, chef för fjäderfäproduktionen och medlem i styrgruppen för Fjäderfä 2024.

SAMHÄLLSANSVAR

Vad beträffar investeringens samhällsansvar görs redan under byggfasen. Målet är ett maximalt utnyttjande av de material som kommer till bygget.

– Vid val av utrustning måste vi tänka på djurens välbefinnande. Valet av transportmetoder och sättet att transportera och hantera djuren är väsentliga faktorer. I fråga om utrustningen har vi valt världens bästa teknologi. Också för energianvändningen, värmeåtervinningen och återanvändningen av spillenergi sökte vi de bästa tillämpliga lösningarna, beskriver Äijö.

GOD OCH TILLITSFULL STÄMNING

Både Äijö och Leikkari säger att projektet har framskridit exemplariskt.

– Vi har hållit tidsplanen mycket bra och är mycket nöjda med det. Också valen av entreprenörer har varit lyckade. Tilldelningen av resurser till de personer som valts till olika uppdrag har varit lyckad och i projektet medverkar mycket kunniga och kompetenta personer i olika roller, vilket är förutsättningen för ett lyckat projekt. Tillgången till och prissättningen av råvaror har medfört en extra krydda till projektet, men allt som allt är stämningen god och tillitsfull, beskriver Äijö sin känsla av projektet.

– Nu när vi inte har kunnat åka utomlands för att göra bedömningar, har vi använt oss av nya sätt för bedömningen av processer och utrustning, till exempel testvideor som utrustningsleverantörerna har skickat. Projektteamet besitter omfattande och erfarenhetsbaserad kunskap som hjälper oss att bedöma utrustning, säger Leikkari.

Enligt Leikkari sträcker sig livscykeln för den nya anläggningen långt in i framtiden, vilket ger affärsverksamheten kontinuitet och trygghet till producenterna.

– Vi som företag tror på fjäderfäverksamhetens framtid och tillväxtpotentialer, sammanfattar Leikkari. ■



”Efter mötet var det redan bråttom att börja tröska”

Tröskning, plöjning, torkning och maskinentreprenad turas om på gårdens arbetslista beroende på vädret. De många olika odlingsväxterna garanterar att det alltid finns något att göra och analysera. Taklagsfesten för silorna och monteringen av badtunnan gav en motvikt till det dagliga arbetet.

PRODUCENTENS ÅR

I artikelserien *En vecka på gården* följer vi vardagen på fyra gårdar under olika årstider. Varje gård presenterar sig i tur och ordning i tidningen *Atria Producenter* och de tre andra berättar det senaste från gården på webbplatsen.

Läs hur veckan varit på de andra gårdarna:
atriatuottajat.fi/viikkotilalla





UR EXPERTENS PERSPEKTIV

Produktivt samarbete över hela linjen

Vi har haft ett fantastiskt samarbete med **Esa Similä** i flera år. Esas första odlingskontrakt med A-Foder tecknades för flera år sedan, och gården producerar med odlingskontraktet huvudsakligen ärtor, vete och havre till oss.

På Similäs gård vill man kontinuerligt utveckla sin verksamhet och föra gården framåt. Det syns även i spannmålshandeln i form av förstklassig spannmål där kvaliteten är mitt i prick. Dessutom har vi med Esa kunnat flexibelt komma överens om affärer och leveranser på bägge sidor, vilket för sin del har sporrat samarbetet.

ODLARENS SYNpunkTER ÄR Viktiga

Det viktigaste året i Similäs gårds och A-Foders gemensamma historia var 2016, då vi hade en mycket djupgående diskussion om utvecklingen av A-Foders odlingskontrakt. Detta givande samtal har påverkat bland annat den nuvarande kontraktsmodellen för ärtor och garantiprissystemet. Jag anser därför att vårt samarbete är mycket konstruktivt och givande. Kärnan i A-Foders spannmålshandel ligger just i att lyssna på både dess ägare och avtalsodlare och på detta sätt tar vi fram deras åsikter. Detta garanterar oss alla finländska odlare en bättre morgondag för spannmålshandel nu och i framtiden.

Taneli Marttila
Inköpschef, A-Foder Ab

LÖRDAG 21 AUGUSTI ☁

Den här veckorapporten börjar på en lördag, eftersom dagen förde med sig en intressant händelse. Klockan åtta på morgonen kom VM-Kuljetus kranbil till gården och vi påbörjade byggande av de runda spannmålssilorna. Bottenkornerna, taket och den första våningen

hade monterats redan i förväg och således bestod dagens program av att resa och montera våningarna. Monteringsgänget bestod av sju personer och arbetet gjordes nästan helt med bara familjen: utöver mig så deltog husmor **Mervi**, barnen **Matti** och **Ida**, Idas pojkvän **Joni** och två vänner till **Matti**, **Ville** och **Heikki**. Tanken var att resa en silo under dagen, men ungdomarna visade vad de gick för och vid lunchtid stod den första silon färdig, så då satte vi igång med nästa. Vid sextiden på kvällen var det hela klart och två ståtliga Sami-silor från Reikälevy stod på plats. Det gick förvånansvärt enkelt att resa silorna och eftersom vi inte råkade ut för större svårigheter fick vi upp båda två under en och samma dag. Lite smått och gott återstår dock för den kommande veckan. Det regnade då och då under dagen, men det störde inte vårt arbete. Tack vare regnet slapp vi tänka på tröskningen och kunde ordna en riktig, traditionell taklagsfest på kvällen för att fira resningen.

SÖNDAG 22 AUGUSTI ☁

Den regniga söndagen förlöpte i efterdyningarna av festen. Vi hade ännu spannmål att torka från i fredags och lyckades under torkningen även städa upp efter silobygget och göra lite mellaunderhåll på skördetröskan.

MÅNDAG 23 AUGUSTI ☁

MTK:s delegation för jordbruksgrödor höll möte på morgonen. **Juha Lappalainen** presenterade den senaste informationen om EU:s nya CAP-programperiod. Vi lade fram ett eget förslag till direktionen om vad som bör beaktas med tanke på odling av jordbruksgrödor. Hela

tiden har vi i förväg pratat om att understöden måste riktas till aktiv produktion, men oroväckande nog verkar det som att det kommer att krävas olika slags extra åtgärder för att optimera understöden. Dessa kommer i alla fall inte att öka den aktiva odlingen. Hoten om att begränsa plöjning, växtskydd och gödning känns helt förryckta ur odlarens perspektiv. Vem skulle till exempel gödsla mer än vad växten behöver på riktigt. Det innevarande året har återigen bevisat att den bästa skörden fås från jord med en hög andel av organiskt material (torvjordar), eftersom fukthalten i dem är tillräcklig. Hur i all sin dar kan koldioxidbalansen i den vara sämre än den hos dålig lerjord, där skörden under ett dåligt år kan vara mindre än hälften av det normala? Åtgärderna mot klimatförändringen är säkerligen viktiga och även på vår gård har vi redan beaktat dem. Vi har räknat ut koldioxidbalans och ändrat arbets-sätten i odlingen, men ibland känns det som att det vore bra med lite sunt bondeförnuft i besluten på EU:s nivå.

Efter mötet var det redan bråttom att börja tröska. Först tröskade vi årets första vårvete hos grannen **Heikki**. Därefter fortsatte vi med vårt eget flerradiga korn. Växtligheten var fortfarande förvånansvärt fuktig efter regnet i lördags. På kvällen började vi ännu luckra åkrarna för höstgrödor med skivharven. Efter ärtorna är jorden så mör och luftig att harvningen med skivharv räcker mer än väl för bearbetningen för höstgrödorna.

För min del började veckan på ett trevligt sätt, husmor hade fortfarande semester och för **Matti** och **Ida**s del började en veckas semester från dagjobben. Det kändes som att arbetet gick fort med flera händer på plats.

TISDAG 24 AUGUSTI ☀

På måndag fick jag småskador på skördetröskan och skivharven och **Mervi** fick åka till Seinäjoki direkt på morgonen för att hämta reservdelar. Sedan gjordes lite underhåll och senare under dagen tröskade jag malkorn på skiften längst bort.

På kvällen monterade vi den nya badtunnan och frugan var upptagen med lite annat också när förberedelserna av veckoslutet kom igång. **Mervis** optiker-vänner från hela Finland ska hälsa på och de kommer att stanna över veckoslutet.

ONSDAG 25 AUGUSTI ☁

Regn hela dagen och uppehåll i tröskningen, vilket gav mig god tid att ta fram plojen och åka ut för att plöja. På gården gör vi en del entreprenader även för andra gårdar; det ger arbete och fler drifttimmar för maskinerna. Före plöjningen åkte jag ut för att röja åkerrenar. Jag och **Jukka Jyrkiäinen** har redan länge samägt en slyröjare från **Elho**. Den har hunnit bli ganska gammal så vi har nyligen bytt till en ny maskin. Idag var det dags för första turen. Och visst är det trevligt att köra en ny maskin och framför allt med nya knivar. Och det syntes även på resultatet.

TORSDAG 26 AUGUSTI ☀

Arbetena tog vid där gårdagen slutade, mer plöjning och slyröjning. Vi har odlat ärtor redan länge. Först var det matärtor till **Kymppi-Maukkaat** och senare lade vi till foderärtor till **A-Foder**. I år fick vi en exceptionellt liten ärtskörd, eftersom det myckna regnet gjorde att det bildades skorpa på åkrarna och ärtorna växte glest. Det hade jag

inte trott, att det kan gå så även med ärtor. I vilket fall kunde vi skörda ärtor av bra kvalitet och efter att de godkänts i analysen började vi packa dem i säckar. Matärterna förpackas i säckar på 1 000 kg och **Ida** hjälpte mig med arbetet. På kvällen lastade vi ärtorna på lastbilen och resan till **Toijala** började.

FREDAG 27 AUGUSTI ☀

Vi slutförde plöjningen och hann med en bra stor yta, 25 hektar. På morgonen åkte jag till **Härmä** för att hämta reservdelar hos **Reikälevy** och **Junkkari**. På samma gång besiktade jag **Audin** på **Harris** besiktningstation i **Alahärmä**. Tröskningen fortsatte, nu av de tvåradiga kornen. I vår skaffade jag mig nytt utsäde av **Fennica** och **Vanille**. De är de senaste malkornssorterna som godkänts. Sådden och växtskyddet gjordes på samma sätt för båda sorterna och nu tröskade vi dem samtidigt. Jämförelser gjordes under tillväxtsäsongen och efter tröskningen. Vid jämförelse av torkens våg och växtligheten måste jag säga att den inhemska förädlingsprodukten **Fennica** drog det längsta sträet och gick vidare till nästa år. Det går ju inte att dra några stora slutsatser baserat på bara ett år, men efter ett utmanande år som detta var det enkelt beslut.

På kvällen var stugan fylld med **Mervis** optikervänner. Torkningen fortsatte och nu var jag tvungen att torka utan avbrott så att torken hänger med, eftersom väderprognosen har lovat fint väder under flera dagar. Ännu återstår 45 hektar vete, 50 hektar korn och 35 hektar rybs att tröska. De analyser av spannmålskvaliteten som vi fått hittills ser okej ut och vi hoppas att vi hinner skörda resten när det ännu är fint väder. ■

SIMILÄS GÅRD



FÖRETAGARE: Esa Similä, jordbrukare sedan 1989

PRODUKTIONSRIKTNING: Spannmålsodling. Odlingsytan, med arrendeåkrarna medräknade, är 200 hektar.

ODLINGSVÄXTER: I huvudsak odlas maltsäd, alltså havre, råg, korn och vete på gården, men även fodergrödor och foderärtor till A-Foder.

ÖVRIGT: Verksamheten omfattar även en del entreprenader med jordbruksmaskiner. Till gården hör även 190 hektar skog.

Den största kedjan för inhemskt foderspannmål ger trygghet även under dåliga år

Ogynnsam väderlek försvårade jordbrukarnas skörd detta skördeår. Senast spannmålspriserna var så höga som nu var åren 2018–2019, vilket också då berodde på en mycket torr sommar. I skrivande stund är inköpspriset för korn och fodervete över 200 euro och för havre över 160 euro.

I synnerhet kornskörden led av den långa torkan och skörden blev den minsta sedan år 1987. För hektoliterviktens del verkade kornskörden god, men hektoliterpriset för havre, som likaså led av torkan förblev lättare än förra året. Bra hektolitervikter för korn korrelerar som känt med fodrets energihalt. Årten klarade sig något bättre i de krävande förhållandena, även om torkan också reducerade ärtskörden. Efterfrågan på ärter förblir stor och det är klart att det behövs fler avtalsodlare av ärter. Höstvetet klarade sig bra och dess skörd kan anses vara mycket god och högklassig.

VÄRLDSMARKNADEN

Den globala skörden av majs, som anses vara världens största foderproduktionsväxt, blev dålig. Efterfrågan var större än utbudet och majsförråden minskade mer än vanligt i relation till förbrukningen. Dessa orsaker bidrog till att förstärka majsens pris globalt, vilket korrelerar med kornets pris i Finland. Då kornets situation var dålig hemma i

Finland, förstärktes kornets pris här i betydande grad. Proteinets prisutveckling har däremot gått neråt. Prisen på gödslingsmedel har globalt stigit kraftigt, vilket förutsäger att priserna på gödslingsmedel kommer att bli ännu högre.

Atria-kedjan använder ungefär 47 procent av Finlands totala skörd av foderspannmål.

KVALITETEN SPELAR EN STOR ROLL

I Finland är husdjuren de största förbrukarna av spannmål. Just nu går det åt ungefär 1,7 miljarder kilogram foderspannmål av Finlands totala spannmålsskörd. Atria-kedjan använder av denna mängd ungefär 800 miljoner kilogram, vilket motsvarar ungefär 47 procent av Finlands totala skörd av foderspannmål. Detta tal gör Atria till Finlands största kedja som använder inhemsk foderspannmål. Kvaliteten på

såden är alltså av mycket stor betydelse. Tyngre säd innehåller mer energi som ett djur behöver för att växa. Under det gångna utmanande året har vår lycka varit att kornets hektovikt var bättre än förväntat, vilket tryggar fodrets energihalt.

SÄLJ SPANNMÅLEN TILL A-FODER

När du säljer ditt spannmål till A-Foder är du en viktig del av den inhemska Atria-kedjan. När du för handel med en inhemsk aktör stannar pengarna kvar i Finland och när vi köper direkt förblir faktureringspriset alltid lägre. Vi erbjuder Finlands bästa tabell för hektoviktsskompensation och vi har aldrig tagit ut avdragsavgifter för små satsar eller andra extra avdrag. Vi hämtar från hela Finland året om och vi redovisar alla slag av spannmål inom 14 dagar efter leverans.

Odlingsavtal tryggar ett bra pris och säker efterfrågan även under dåliga år. Garantipris till exempel vid avtalsodling av ärter talar för goda priser. På A-Foder ger vi inga böter även om skörden skulle bli mindre än avtalat. I dessa fall räcker det att du talar om det för oss. ■



TEXT: Laura Lindén, Kind Company



Friskt djur – trevligare vardag

Djurhälsan är en av de viktigaste aspekterna på gården när det gäller arbetets smidighet och lönsamhet. Kontroll av djur, förebyggande åtgärder och förhållanden som upprätthåller välbefinnandet räcker långt. Läs om hur djurens välbefinnande påverkar vardagen på olika familjegårdar.





TEXT: Laura Lindén, Kind Company

”Lyssna på hönsen”

Med hjälp av organoleptisk information har utfodringen och förhållandena i broileruppfödningssystem finjusterats. Ett bevis på detta är de goda produktionsresultaten och den prisade smaken.

Endast ett stenkast från Ideapark i Seinäjoki ligger Aittomäkis gård och där växer 55 000 dunungar. **Lauri Hantula** har fött upp broiler på sin hemgård ända sedan år 1986. Den noggranna företagaren som förhåller sig passionerat till branschen har ett ödmjukt sätt:

– Även om jag har levererat hundratals broiler lär jag mig fortfarande nya saker när jag arbetar med djuren.

Utöver erfarenhet utnyttjas all know-how om branschen på gården.

– När en flock betar sig avvikande noteras detta och vi lär oss av det, berättar Lauri. Genom att notera saker och arbeta lär sig även gårdens kommande generationer.

HÖNORNA KOMMUNICERAR

När man arbetat länge som broileruppfödare har man lärt sig att inte förlita sig enbart på datorer, för de vet inte hur ett djur reagerar. Ingenting ersätter organoleptiska observationer och dagliga besök i höns-huset.

– Hönorna kommunicerar med uppfödaren. När allt är bra är de jämnt utspridda och deras pip är normalt och inget skrikande. Och när det går lätt att andas i uppfödningssystemen vet man att anordningarna och luckorna har justerats rätt och luftkvaliteten är jämn. Dessutom kontrollerar Lauri luftkvaliteten vid varje besök med en apparat som han har med sig.

De små justeringar som Lauri gör sitter i ryggmärken har lett till friska fåglar och goda produktionsresultat redan länge. På Aittomäkis gård tillsätter man torkmedel i ströet för hand till nästan alla fågelpartier så att fåglarnas fötter hålls torra och friska. I det känsliga första skedet i uppfödningen är

det möjligt att justera även ventilationen manuellt. Risken för frosseri förebyggs genom att kontrollera fåglarnas tillväxt med en handvåg och vid behov öka mängden fullkornspannmål.

– Vi kasserar mycket få och bortfallet är litet. Under optimala förhållanden kommer också de svagaste med, berättar Lauri.

SMAKEN BELÖNAR

Lauri upplever att han får den bästa belöningen för sitt jobb av att fåglarna mår bra och tillväxten syns i köttet och produkterna.

– Tack vare gårdsmärkningen har folk börjat ta allt mer kontakt och berömt köttets exceptionellt goda smak och mörhet. Folk har också frågat när det går att få kött nästa gång, konstaterar Lauri.

Även detta smakfenomen och orsakerna till det dryftar han tillsammans med fältchef **Juha-Petri Jussila** från Atria Fjäder-tjänsten.

Hygien och renlighet på gården är mycket viktig. Skilda kläder för höns-uset, skyddsutrustning och handtvätt utgör en självklarhet. Då uppfödningssystemens omgivning och utomhusområdet hålls rena kommer inga vilda fåglar dit.

– Jag vill inte heller att min verksamhet belastar miljön, för som man ropar i skogen får man svar, säger Lauri. I gårdens showroom syntes i alla fall inga uppretade besökare till. Redan i 20 års tid, (före covid-19), har många skolelevgrupper och beslutsfattare fått kika in på den nästan hypnotiska synen genom uppfödningssystemens fönster, och fått ställa kluriga frågor till uppfödaren. ■



TRE FAKTA

1 Slarv straffar sig. Om du, när du lämnar uppfödningssystemen, är osäker på om du gjorde allt du skulle, gå tillbaka och kontrollera. Uppfödningstiden är kort så det finns inget spelrum.

2 Du måste känna till ditt eget höns-uset mycket bra så du kan göra nödvändiga ändringar. Även verksamhetssätten ska vara klara för alla situationer.

3 Lyssna på fåglarna och se hur flocken betar sig i uppfödningssystemen. Rätt klimat, rätt föda och torrt strö är de viktigaste hälso- och välbefinnandefaktorer för broileruppfödningssystemen.

”När det är lätt för skötaren att andas och gå in i uppfödningssystemen, då mår även hönsen bra.”



TEXT: Laura Lindén, Kind Company

”Vi duschar varje morgon för grisarnas skull”

Den nya svinggården är välplanerad enligt senaste standard och djuren har hög hälsostatus. För delägarna gäller det att göra allt de kan för att hålla djurbesättningens hälsostatus oförändrad.

Pig Hill är en nyligen uppstartad svinggård som producerar antibiotikafria smågrisar i Munsala. Gården, som ägs av sex delägare: **Sebastian Pott, Tobias Wik, Arttu Flén, Robert Flén, Erik Nybäck** och **Peter Nybäck**, inledde sin produktion i oktober 2020 och sålde sina första smågrisar i april 2021. Tanken bakom den gemensamma gården var att trygga tillgången till friska smågrisar även på delägarnas egna slaktsvingårdar.

– Pig Hills förmedlingsgrisar är antibiotikafria, och det var en självklarhet för oss från första början. Vårt mål har alltid varit att djuren ska må bra. Friska grisar och välmående djur är positivt för produktionen, berättar Sebastian Pott, en av delägarna.

RENT FÖR GRISARNAS SKULL

Alla grisar på gården härstammar från Fléns avelsdjur som har hög hälsostatus. Gårdens 550 sugor insemineras endast med köpt sperma.

– Att ta in levande djur från en annan besättning skulle innebära en alltför stor risk för våra djur, säger Sebastian. Förutom att hålla djurbesättningen avskild är förebyggande åtgärder och fokus på renhet de viktigaste hörnstenarna för Pig Hills höga hälsostatus och något som gårdens alla fyra heltidsanställda respekterar.

– Det är lite som med coronan: man ska inte röra sig så mycket och man ska undvika kontakt med andra människor. Man är mån om familjen och vänner och därför vill man respektera reglerna. Vi som jobbar här besöker knappt andra besättningar, och vi duschar varje

morgon innan vi går in till djuren så att vi ska ta med oss så lite bakterier som möjligt. Det gör vi för grisarnas skull, säger Sebastian. Allt som tas in till svinhuset bör vara rent.

SKILDA TRANSPORTRUTTER

När Pig Hill ännu var under planering, beaktades djurhälsan även i fråga om logistiken på gårdsplanen. Resultatet blev lyckat: Gårdsplanen är uppdelad i områden så att rena och smutsiga transporter inte korsar varandra.

– Vi har ett separat område för svämgödselkörning och kadaverhantering medan foderleverantörerna kör till ena sidan av gården, anställda kör till andra sidan och förmedlingsbilen kör åt ett helt annat håll, berättar Sebastian. Inne i svinhuset använder djurskötarna skilda kläder och stövlar i områden för djur i olika åldrar.

Nu då det snart har gått ett år sedan uppstarten kan Sebastian konstatera att de hittills lyckats upprätthålla hälsostatusen på samma nivå. Det har krävt framför allt noggrant underhåll.

– Vi utfodrar djuren med frisk och fin mat, vi förser dem dagligen med halm, och i boxarna har de biteleksaker och tillräckligt med stimulans, säger Sebastian. Han medger att utmaningarna och lösningarna ständigt varierar med en ny produktion. Men oftast då det har uppstått problem har det handlat om små korrigeringar.

Sebastian önskar att han som grisproducent skulle kunna övertyga människor om hur bra djuren mår. I väntan på det visar siffrorna i produktionsuppföljningsprogrammet WinPig att det som man gör på Pig Hill gynnar både djuren och företagsverksamheten. ■



TRE TIPS

1 När man gör en ny investering lönar det sig att göra det tillsammans med företagarkollegor som man kan lita på och ventilera frågor med. Tillsammans är man starkare.

2 Det är viktigt att ha någon man kan rådfråga då det uppstår problem. Be om råd från gårdar i samma kaliber eller slakteriets rådgivare. Lösningen finns oftast på nära håll.

3 Det är viktigt att följa utvecklingen i branschen. Om dina språkkunskaper tillåter det, följ danska nyhetsidor om grisnäringen. Lär dig också att hantera informationsöverflödet. Det kommer mycket ny information, men i första hand måste man fokusera på det man har och lösa de dagsaktuella problemen.

”Allt som tas in till svinhuset bör vara rent.”



TEXT: Laura Lindén, Kind Company

”Man ser på djuren om man jobbat i ladugården”

Separata luftrum, bra sektionering och tillräckliga tvättplatser främjar kalvarnas hälsa och tillväxt. Genom att reagera snabbt går det att effektivt bryta eventuella sjukdomsanfall.

På Rusila gård i Huhtilampi i Joensuu finns det mellanuppfödningplatser för 600 kalvar, som bor i gårdens tre separata uppfödninganläggningar. Gården har 100 hektar odlingsjord varav 40 hektar är vall och på resten växer det spannmål som säljs till gårdarna i närområdet. Agroparet **Jaakko** och **Laura Willman** har skött gården tillsammans sedan år 2015.

– När vi började var det en självklarhet för oss att vi gör allt perfekt. Detta innebär också friska djur, berättar Laura.

HJÄLP AV SEPARATA LUFTRUM

Antalet djur på gården har i takt med nybyggnaderna och utvidgningarna tredubblats sedan år 2010 då Jaakko köpte gården. Kalvarnas tillväxt har trots detta inte blivit sämre. Utöver god luftkvalitet, tillräcklig ströbädd och högklassig föda tror Jaakko och Laura att gårdens goda hälsosituation beror på en grundlig planering av de nya byggnaderna och planlösningen.

– Vi lyckades skapa tre separata luftrumsavdelningar för ungdjuren. Nu har vi 120 kalvar i samma luftrum, så att vi har 60 kalvar per avdelning och 15 per bås, berättar Jaakko.

Enligt Laura har den mest konkreta nyttan varit att man effektivt lyckats bryta sjukdomskedjorna som ibland uppstår vid dianläggningen.

– En egen separat ingång och ett eget luftrum möjliggör även att man kan byta alla kläder utan kontakt med de övriga avdelningarna. Dikoanläggningen

luftkvalitet säkerställs genom effektiv fliseldning. Frånluftsventilationen behöver inte justeras ens på vintern och fukten hålls borta.

MINIMERA KONTAKTER

Utöver nya lokaler har Jaakko och Laura även gjort andra val för att främja kalvarnas hälsa och välmående. Istället för rörstängsel valde de slutna mellanstängsel, eftersom de förhindrar kontakter mellan båsen och det är enklare att tvätta dem grundligt. Dessutom har varje grupp på 15 kalvar sina egna vattenkoppar. De nya lokalerna har möjliggjort rätt slags smittospärrar samt tillräckligt många platser för att tvätta stövlarna och händerna.

– Vid dikoanläggningen har vi också personalrum, där vi kan tvätta kläderna och overallerna tillräckligt ofta, berättar Laura.

Hur lägger man då märke till allt som gjorts? Jaakko berättar att de kontrollerar alla kalvarna en gång per dag och rör sig alltid bland djuren, så att de kan reagera genast. Laura bekräftar att det motiverar att se konkreta resultat:

– Under kvällsrundan är det trevligt att se när kalvarna ligger i halmen och de är rena, runda, nöjda och lugna. Då djuren mår bra känns det också bra då lönen kommer in på kontot.

På gården har man redan planerat följande investering i välbefinnande.

– Vi har testat en boskapsborste i ett år och den har visat sig vara mycket populär. Men när det behövs en för varje box innebär det 37 stycken, konstaterar Laura och Jaakko skrattande. ■



TRE FAKTA

1 Se till att förhållandena är bra, då kommer du långt: bra luftkvalitet, tillräcklig ströbädd, högklassig näring och tillräckligt låg djurtäthet. Det börjar gå utför om båsen blir alltför fulla.

2 Det är skäl att planera byggnaderna noggrant både om du bygger nytt eller renoverar. Då går det att påverka. Tänk även på små saker, så som placeringen av platser för stöveltvätt.

3 Det är mycket viktigt att kontrollera djuren dagligen, bedöma deras hälsotillstånd och reagera snabbt för att förebygga problem. Det räcker inte med en visuell bedömning, att titta du tittar på djuren endast vid utfodningsbordet. Även om en kalv ser nöjd ut när den ligger i halmen ska du be den att stiga upp. Då är det enklare att se om den är magrare eller har ett ont i ett ben.

”Då djuren mår bra känns det också bra då lönen kommer in på kontot.”



TEXT: Laura Lindén, Kind Company

”Vi har lärt oss att ta itu med åkommor direkt”

Flyttbara lastningsboxar har underlättat djurtransporterna och förbättrat gårdens smittskydd. Ändringen av boxarrangemangen medförde en hållbar förbättring av kalvarnas hälsa.

Jukka och **Mervi Vinkki** är den fjärde generationen på Lähde gård. I lösdriftsladugården i Haapavesi, med två robotar, har företagsparet 160 mjölkkor och 100 ungdjur. De odlar ungefär 260 hektar vall, foderväxter och säd. Gårdens verksamhet styrs av noggrannhet och en strävan efter att dagligen utföra sysslorna på samma sätt oberoende av om det är Jukka, Mervi eller någon av gårdens två anställda som är på jobb.

– Vi strävar efter att alltid ge nyfödda kalvar fyra liter råmjölk inom två timmar efter födseln. Vi mäter mineralerna i foderblandningen varje morgon på en plattformsvåg, och den överblivna foderblandningen vägs varje morgon för att få reda på hur mycket kalven verkligen äter så vi kan justera matningen, berättar Jukka.

Utöver matningen satsar paret Vinkki på förebyggande åtgärder, såsom uppföljning, smittskydd och snabbt reagerande. Vi följer dagligen upp alla kor på gården som har kalvat inom 21 dagar.

– Vi tar tempen, iakttar spillningens konsistens, vommens mättnad och djurets allmänna välmående. Dessutom tar vi hjälp av informationen vi får från roboten, säger Mervi.

LUGNARE VÄNTAN

Smittskyddet har beaktats bland annat genom att ha en separat ingång för besökare och veterinären, som kommer ofta. För djurtransporter tog man för ett par år sedan i bruk ett flyttbart, täckt bås för förmedlingskalvar samt ett flyttbart bås för djur som förs till slakt. De förhin-

drar att gårdsfolket och djurtransportören möts, för skötaren behöver inte alls gå in i båset.

– Förhållandena i den flyttbara lastningsboxen motsvarar ladugården med mat- och vattenkoppar, gummimattor och strö. De lugna djuren flyttas i god tid för att vänta på transport längre bort vid gårdsvägen, varvid även de andra djuren håller sig lugna. Liknande praxis används även för slakttransporter, berättar Jukka. Mervi är tacksam för tidsbesparingen:

– Vi behöver inte längre vänta på chauffören.

SLUT PÅ DEN ONDA SPIRALEN

En av de viktigaste åtgärderna för att förbättra djurens hälsa på Lähdes gård har varit att sluta med kalvbox som fylls kontinuerligt. I början av 2016 bröt det ut en sjukdomsspiral av Mykoplasma Bovis. Det krävdes hårt arbete för att bryta den: tillfälliga lokaler, fortlöpande desinficering och tvätt av utrustningen, samt att nyfödda kalvar omedelbart flyttades till ett rent bås. Nu finns det på gården fem gruppboxar som fylls satsvis, och tack vare att kalvarna är i samma grupp under hela råmjölkperioden.

– Nu har proverna varit rena i ett år, konstaterar nöjda Jukka och Mervi. Boxen som fylls satsvis har främjat även förebyggandet av andra kalvsjukdomar och djurens hälsa är god.

De planerar redan även nya åtgärder för välbefinnandet.

– Det krävs ännu lite arrangemang för att möjliggöra regelbundna klövbåd. Vi planerar även en inhägnad utomhus, berättar Jukka. Minimimålet för nästa sommar är klart: vi ska ha fler fläktar i ladugården. ■



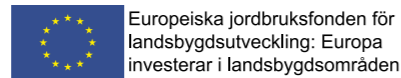
TRE TIPS

1 Vänta inte till nästa dag om djuren har besvär. Det är bra att ha en egen ställning för klövvård och att lära sig klövvård, för klövvårdaren hinner inte alltid komma samma dag. Det går att utföra även andra små behandlingar i ställningen. Slangpumpen är ett annat viktigt hjälpmedel vilken gör att det går att utföra en slangmatning även om man är ensam. Om man använder den, utan att tveka, kan man rädda livet på en ko som inte vill äta.

2 Djurens hälsa är en av de viktigaste faktorerna för en lönsam verksamhet. Om man har mycket djur är skillnaden i arbetsmängd enorm beroende på om de är friska eller sjuka. När ett sjukt djur måste skötas först kan det hända att många andra sysslor blir ogjorda. Satsa alltså på förebyggande av sjukdomar och på att reagera snabbt.

3 Det är skäl att satsa på ensilagens kvalitet ända från skörden, för genom den får gårdens alla djur i sig jämt med näringsämnen och spårämnen. Det är viktigt att vara noggrann även när man lagar söpa. Håll aktivt kontakt med utfodringsplaneraren.

”Engångsfyllning av boxar har främjat även förebyggandet av andra kalvsjukdomar.”



Europeiska jordbruksfonden för landsbygdsutveckling: Europa investerar i landsbygdsområden

Kvickroten – harmlös eller skadlig?

”Kvickrot är ett gräs som alla andra” – eller? Kvickrot i vallen kan ha oväntade effekter.

Alla odlare känner till kvickrot. Det råder ingen tvekan om att det inte är bra med kvickrot i växtlighet som ska tröskas, men för den som odlar vall är dess skadlighet inte nödvändigtvis solklar. Många nötkreatursgårdar saknar en bra uppfattning om hur mycket kvickrot som förekommer i ensilageodlingarna och många tycker att det är svårt att identifiera kvickrot bland andra grässorter. Alla känner igen de vita rötterna och ofta upptäcks kvickrot först vid markbearbetning.

VALLPROJEKTET UTREDD E ENSILAGEMYSTERIET

Projektet Produktiv vall för nötkreatursgårdar fick göra regelrätt detektivarbete på Jouni och Jenni Herralas gård i Vindala. På Herralas gård föder man upp mellankalvar och ensilagens höga kvalitet får en särskilt viktig roll i uppfödningens anläggningarna för kalvarna. I gårdens ensilageanalyser

har det redan länge förekommit ”tokiga” och ologiska siffror som inte har stämt överens med observationerna av utfodringen eller uppfödningens resultat. De har också försvårat planeringen av utfodringen. Herralas gård ville delta i vallprojektets pilotundersökning och som tema valdes utveckling av ensilagekvaliteten.

Det blir svårare att planera utfodringen när andelen kvickrot ökar och att optimera utfodringen kan bli rentav omöjligt.

Vi började leta efter orsaken med gemensamma krafter. Under de gemensamma observationsbesöken till odlingarna fäste vi uppmärksamhet

vid den ställvis stora förekomsten av kvickrot. Liksom på många andra gårdar hade inte heller ägarna av Herralas gård tänkt på kvickrot. Tillsammans med gårdens folk började vi inom projektet undersöka om kvickrot kunde vara orsaken till konstigheterna i fodret.

SKADLIGHET SOM INDIREKT FÖLJD

Vi bestämde oss för att genomföra pilotundersökningen genom att studera kvickrotens kvalitet i förhållande till kvaliteten hos vallväxterna. Till experimentet valdes en åker där vi visste att det växer kvickrot. I pilotundersökningen valdes det ut slumpmässiga fyrkanter där vallen skördades. Sedan sorterade vi för hand ut kvickrot i en hög och vallväxterna, alltså timotej och andra, i en annan hög. Högarna vägdes och till foderlaboratoriet skickades prov av ren kvickrot och av rena vallväxter. Kwickrotens andel på skiftet varierade mellan 15 och 40 procent, i genomsnitt låg den på 22 procent.

SÅ HÄR IDENTIFIERAR DU KVICKROT

- Stjälken och bladslidorna är håriga, till skillnad mot de vanligaste vallväxterna
- Ofta mörkare grön färg jämfört med andra växter
- Växer avslappnat och kan ofta lägga sig mot andra växter

RÅVARUANALYS, 1:A SKÖRDEN 12.6.2020

Resultat g/kg ts	Kvickrot	Vallväxter	Skillnad
mv	214	197	
D-värde	694	748	-54
ME (MJ)	11,1	12	-0,9
AAT	106	116	-10
PBV	115	75	-40
Råprotein	265	239	26
Socket	63	97	-30
NDF-fiber	567	490	77



DET ENKLASTE sättet att identifiera kvickrot är på den håriga stjälken. De vanligaste vallväxterna är inte håriga.

Av kvalitetsresultaten framgick att det vid tidpunkten för den första skörden fanns betydliga skillnader mellan vallväxterna och kvickrot i samma växtlighet som skördades samma dag. Kwickrotens D-värde var över 50 g/kg ts lägre än hos vallväxterna och dess proteinhalt var betydligt högre. Observationerna var signifikanta och förklarar delvis variationerna i kvaliteten hos fodret på Herralas gård och i allt annat foder som innehåller kvickrot.

Baserat på resultaten kan man säga att beroende på andelen kvickrot i växtligheten som skördas blir det svårare att planera utfodringen när andelen ökar och att optimera utfodringen kan det bli rentav omöjligt. Detta blir inte lättare av att andelen av kvickrot sällan är jämn, utan på vissa ställen kan det finnas antingen stora mängder kvickrot eller ingen kvickrot alls. Detta leder till att också fodermassan som skördas och används i utfodringen kan innehålla en okänd andel foder med mycket avvi-

kande kvalitet. Också foderanalysernas riktighet försämrats avsevärt om kvickrotens andel är ojämn. Extra bryderier kan orsakas av att foderanalyserna är kalibrerade till att förstå vallväxternas egenskaper. Foder som innehåller kvickrot kan behöva en egen kalibrering, men detta kräver ytterligare undersökningar.

Även om kvickrot i sig inte är farligt för djuren och djuren får i sig kvickrot med fodret på de flesta gårdarna, finns det skäl att tänka på att redan dess närvaro i fodret orsakar att man går miste om den bästa produktionspotentialen. Om alternativen är att utfodra med foder från den första skörden som enbart innehåller vallväxter eller med foder som i viss utsträckning innehåller kvickrot, visar resultaten som fåtts att det första alternativet har en betydligt bättre produktionsavkastning. Orsaken till detta är fodrets avsevärt högre D-värde och att det är enkelt att optimera utfodringen. Dessutom tillkommer frågan om fodrets smaklighet.

KAN ÄVENTYRA DEN BIOLOGISKA KONSERVERINGEN AV FODER

Under den första foderberedningen innehåller kvickrot mycket protein och lite socker. Dessa egenskaper i kombination med biologisk konservering av fodret innebär stora risker för hur foderkonserveringen lyckas. Socker fungerar som ”bränsle” i den biologiska konserveringsprocessen. Om sockret tar slut innan pH-värdet har sjunkit tillräckligt lågt, blir fermenteringsprocessen ofullständig. Proteinet i sin tur omvandlas vid nedbrytning till basisk ammoniak som neutraliserar syror. Vad gäller kvalitetsegenskaperna rekommenderas att växtlighet som innehåller kvickrot konserveras med syra. ■

Läs mer om och repetera dina kunskaper om konserveringsprocesserna och faktorer som påverkar dem till exempel i gratisguiden **Guide för ensilering av vallfoder:** atriuottajat.fi/sailorehun-sailontaopas

TEXT: Tuomas Herva, veterinär, Atria Nöt



Fungerar vaccin mot luftvägsinfektioner?

Det har sedan länge funnits vaccin mot luftvägsinfektioner hos nötkreatur på marknaden men det har tagit lång tid att börja använda dem. På senare tid har många gårdar haft en bra erfarenhet av att använda dem.

Det första subkutana vaccinet mot luftvägsinfektioner kom ut på marknaden redan i början av 2000-talet. Vi testade fördelarna med vaccinet i våra kalvuppfödningssystem. Det gick inte att observera några fördelar på individuell nivå. På grund av praktiska orsaker kunde vi inte testa fördelarna med flockimmunitet.

FÖRDELARNA VARIERAR EFTER SITUATION

Enligt en undersökning som **Atte Sandelin** (Helsingfors universitet) publicerade 2020 förbättrade vaccin som gavs till kalvarna i näsborren tillväxten för kalvar som anlänt vid 17 dygns ålder, men de påverkade inte dödlighet eller mängden läkemedel för kalvarna.

Det är troligt att effekten förblev ringa i undersökningarna på grund av att kalvarna normalt insjuknade inom ett par till tre veckor efter att de anlänt till uppfödningssystemen, men ett vaccin som ges en vecka efter ankomsten börjar skydda först efter cirka en månad.

Uppgifter som kom in från kalvuppfödningssystemen i ett senare skede visar också att ett vaccin som ges

då kalvarna anländer minskar sjukdomsutbrott hos avvanda kalvar till nära nog noll. Detta påverkar även betydligt behovet av förnyad medicinering, med början cirka en månad efter att kalvarna anlänt.

Vid en jämförelse mellan vaccinerade och ovaccinerade kalvar i samma uppfödningssystem observerar vi ofta en skillnad i dödligheten på cirka 5 procentenheter eller en skillnad i medicineringsbehovet på cirka 10–20 procentenheter.

Det verkar som om erfarenheterna på gårdarna ofta är betydligt positivare än den observerade skillnaden i resultat.

VÄLPLANERADE VACCINATIONSPROGRAM

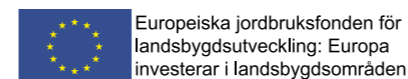
Vaccinen är till nytta bara om den planeras väl. Det är viktigt med rätt timing. Vaccinerna behöver även skydda mot de viktigaste hot av sjukdomar som förekommer på gården. Det kräver tillgång till uppföljningsinformation om sjukdomsfallstrare och tidpunkter för sjukdomsutbrott från tidigare partier.

Det är skäl att vaccinera kalvarna 1–2 månader före ett förväntat sjukdomsutbrott, genom att använda ett vaccin som

skyddar mot konstaterade sjukdomsfallstrare på gården. Det lönar sig inte att använda vacciner om detta inte är möjligt. För kalvuppfödningssystemen vore det värt att kombinera vaccinationsprogrammet med en separation av kalvarna då de anländer. Då separeras de sjuka kalvarna till separata grupper. De friska vaccineras och hålls på avstånd från de insjuknade så gott det går för att minimera smittspridning innan vaccinet börjar skydda dem. Vacciner som ges i näsborren börjar skydda snabbare men variationen bland dem omfattar inte alla sjukdomsfallstrare för luftvägsinfektioner som förekommer på många gårdar.

I slutuppfödningssystemen är det viktigt att överväga hur inköpen av kalvar kan tidsbestämmas så att inga nya kalvar kan exponeras för smitta under pågående smittutbrott. Det lönar sig att separera kalvarna som insjuknar i egna bås. Då djurgrupperna slås samman är det skäl att kontrollera att alla djuren som kombineras har varit friska i 2–4 veckor. Vaccinering av riskgrupper 1–2 månader före en förflyttning kan vara ett bra sätt att undvika insjuknande, trots att det kan vara svårt i praktiken att välja rätt grupper. ■

TEXT och BILD: Susanna Vehkaoja, utvecklingschef, Nautasuomi



Europeiska jordbruksfonden för landsbygdsutveckling: Europa investerar i landsbygdsområden

Vilket torrströ föredrar tjurarna?

Nu finns det mängder med ny forskning bland annat om skörd, lagring och användning av torrströ samt om vad tjurarna tycker om.

Projektet Nautatilojen kuivikehuolto (torrströservice för boskapsgårdar) pågick i tre år och avslutades under sommaren 2021. Projektet samlade in mängder med information som stöd för torrströservice på boskapsgårdarna. Undersökningarna omfattade skörd, lagring och användning av torrströ samt vad tjurarna föredrar. Dessutom koncentrerades de på frågor som rör djurens renhet och spridning av torrströgödsel på åkrarna.

TORRSTRÖJÄMFÖRELSE

Naturresursinstitutet hade huvudansvaret för många av undersökningarna som ingick i projektet. Undersökningarna genomfördes i Norra Österbotten. **Katariina Manni** och **Arto Huuskonen** har redigerat Nautatilojen kuivikehuolto (torrströservice på boskapsgårdarna) där resultaten från undersökningarna publiceras och där bland annat de goda resultaten av det nya ämnet om lagring av lös halm i lufttäta plansilor presenteras. Jämförelsen av olika torrströ omfattade torv, torrströgödsel från hästar, kartongstrimlor, hö, rörlan och spannmålshalm. Av dessa producerade halm och rörlan mest värme för djuren.

Leena Tuomisto är sakkunnig hos Luke och berättar att tjurarna helst låg på halm eller rörlan. Torrströgödsel från hästar hade högre fuktighetshalt och kunde medföra att tjurarna låg mindre på det. Skillnaderna i vad tjurarna föredrog jämnades ändå ut mot slutet av testet, i och med att djuren växte till sig. Fördelen med torrströgödsel från hästar är att materialet är mjukt och hållbart och främjar den cirkulära ekonomin.

Specialsakkunnige **Erkki Joki-Tokola** ansvarade för testerna där olika torrströgödsel användes som gödsel för spannmål och ensilagevall. Valltestet visade att det lönade sig att sprida ut torrströgödsel i början av tillväxtperioden, snarare än under föregående höst. Vid ensileringstestet påverkade spridningen av torrströgödsel inte kvaliteten på ensilage från växterna på något negativt sätt. Det förekommer ändå en uppenbar risk för detta så särskild uppmärksamhet bör fästas vid noggrant ensilage av fodret. ■

Läs mer om projektpubliceringen på webben, jukuri.luke.fi

Manni, K. & Huuskonen, A. (toim.). 2021. Nautatilojen kuivikehuolto. Luonnonvara- ja biotalouden tutkimus 54/2021. Luonnonvarakeskus. Helsingfors. 113 s

Övrigt material om samma ämne hittar du med sökorden "Nautatilojen kuivikehuolto" (torrströservice för boskapsgårdar)



GÅRDARNA BÖR förbereda sig på användning av olika torrströmaterial eftersom det inte alltid går att få tag på tillräckligt med traditionellt torrströ, eller torrströ som håller god kvalitet. Bilden visar växande rörlan.

VIKTIGA OBSERVATIONER

Atria Nöt-tjänstens veterinär Tuomas Herva och många nötköttproducenter deltog i Naturresursinstitutets och Atria Producenters gemensamma projekt så att det omfattade synpunkter från hela produktionskedjan.

- Naseva har visat sig ge en bra översikt över djurens välmående.
- Det har visat sig gå utmärkt att minska på djurens smutsighet.
- Det lönar sig att reagera snabbt på att djuren blir smutsiga för att säkerställa att slaktdjuret är rena. Det är värt att utreda de gårdsspecifika anledningarna till att djuren blir smutsiga och att vidta åtgärder på basis av detta.
- Om det inte räcker med förebyggande åtgärder behöver gården överväga fungerande metoder, t.ex. boskapsborstar, för att hålla djuren rena.
- Särskild uppmärksamhet bör fästas vid att gårdar och gångvägar är rena.
- Det behövs tillräckligt med torrströ även under kraftig frost så att torrströbotten inte blir våt när det blir varmare.
- Det är värt att byta ut det våta torrströet omedelbart för att inte behöva slösa med torrströ för att torka det våta området.
- Det lönar sig att säkerställa tillgången på tillräckligt fördelaktigt torrströ i förväg så att det inte blir nödvändigt att snåla med det senare.
- Anpassa antalet djur till förhållandena och till mängden torrströ som står till förfogande.

TEXT och BILD: Ida Martikainen, praktikanter, Atria Producenter och A-Foder

EFTER KALVNINGEN kan kalvningsboxen bli ett gömsle för kalvarna där de samlar sig naturligt och där det blir lättare att avvänja dem senare.

I lösdriiftsladugården med liggbås, sett med dikons ögon

På senare tid har man byggt många lösdriiftsladugårdar med liggbås inom Atria. Den nya arbetsguiden som togs fram som bilaga till en avhandling kan vara till nytta vid planering av inredningen och då byggnaden tas i bruk.

Vid planeringen av en ladugård för dikor är det viktigt att beakta hur byggnaden fungerar för hantering av djuren, till exempel hur djuren kan flyttas vid gödselhanteringen eller vilka gångvägar djuren har för att förflytta sig till kalvningsboxen. Tydliga och direkta rutter samt fungerande portar underlättar arbetet och gör det alltså lättare att starta. Kalvningsboxen behöver inte vara beläget i samma byggnad som liggbåsavdelningen utan kan vara någon annanstans.

ATT FÖRSTÅ BOSKAPEN LEDER TILL BÄTTRE SÄKERHET

Säkerställ snabba evakueringsrutter från djuranläggningen för skötarna med hjälp av öppningar, staket med vågräta rör eller lättöppnade portar på rätt plats. Gångarnas bredd gör att djurgruppen kan röra sig smidigt då den flyttas och den som hanterar gruppen kan hålla kontroll över situationen. Förflyttningen av djuren underlättas om man beaktar boskapens instinkter och rovdjursinstinkter. Det är bra om underlaget under klövarna är stabila, förhindrar halkning och det bör inte finnas synliga lockelser

eller något som är främmande eller skrämmande i synfältet. Även de egna arbetsätten och åtgärderna kan påverka säkerheten.

DET VIKTIGASTE ÄR TILLITEN

Hantering blir smidigare om boskapen har vant sig vid människans närvaro och vid hanteringsrutinerna. Ju fler personer som behövs, desto svårare blir situationen ofta för boskapen. Rutinerna gör att djuret lär sig vad det förväntas göra i olika situationer och på så sätt behöver inte heller den som hanterar djuret uppfinna nya knep för att flytta djuren varje gång. Tilliten

mellan människa och djur börjar redan då djuret är en kalv. Därför är det bra att röra sig bland djuren året om. ■

Arbetsguiden finns på vår webbplats atriatuottajat.fi/tuotannonkehitys/atrianauta/palvelut

Ida Martikainens avhandling om hanteringen av dikor i lösdriiftsladugårdar med liggbås blev klar under våren 2021. Den finns i Theseus-tjänsten och hittas med sökorden **Emolehmien käsittelykäytännöt makuuparsipihatoissa** (hanteringsmetoder för dikor i lösdriiftsladugårdar med liggbås). Guiden som utarbetades som en del av avhandlingen sammanställer huvudpunkterna i avhandlingen samt exempel på hantering av djuren.

LÖSDRIFTSLADUGÅRD MED LIGGBÅS

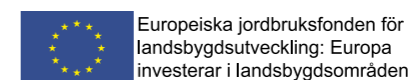
FÖRDELAR:

- mindre förbrukning av torrströ
- djuren är rena
- gömslen för kalvarna

UTMANINGAR:

- separering av djuren till kalvningsboxen i rätt tid
- assistans vid kalvning
- avvänjning av kalvarna

TEXT: Marko Jokinen, projektchef, Nurmi Nauta



Projektet för utveckling av dikoproduktionen har startat

Projektet ger information om och möjligheter för utveckling av dikoproduktionen samt ämnen som rör produktionshanteringen. Både nybörjare och mer erfarna producenter är välkomna att delta.

I början av juli startade Nautasuomi, Andelslaget Österbottens Kött och Luonnonvarakeskus gemensamma projekt i ett område som omfattas av fem NTM-centraler. Det centrala temat är helhetsledning av dikogården och mot den bakgrunden, en systematisk utveckling av olika delområden i produktionen. Projektet ger gårdarna mångsidig information om och aktiviteter i samband med utvecklingen av dikogårdar. För förverkligandet har projektet beaktat behoven för gårdar som befinner sig i olika skeden så att det innefattar intressanta helheter för både nybörjare och mer erfarna producenter.

Nätverkandet spelar en central roll i utvecklingsverksamheten. Det går att använda diskussion mellan gårdarna och pejlning av deras olika arbetssätt och samtidigt ta hjälp av information från experterna till att utveckla gårdarnas verksamhet med stormsteg. Kraften i ett nätverk ligger i att man kan möta utmaningar och lösa dem tillsammans. Målet är att skapa cirka tio smågrupper inom projektområdet och att de ska träffas ett par gånger om året (kring ett enda bord om begränsningarna tillåter det, eller vid behov på distans).

Ett centralt delområde är djurmaterialet och utveckling av det så att det motsvarar framtida utmaningar och de gårdsspecifika målen. Vi letar efter lösningar speciellt för detta genom att producera anpassningsbar information via pilotgårdsverksamheten. Tack vare arbetet på pilotgårdarna får vi konkreta exempel på hur saker kan genomföras på gårdarna som vi kan ta upp inom smågruppsverksamheten och under evenemangen som arrangeras inom projektet.

Under denna utmanande tid anpassas projektverksamheten efter den rådande tidpunkten och gällande rekommendationer. Projektet startar med webbseminarier och elektroniskt material. Vi hoppas kunna arrangera smågrupper, temadagar, utflykter och även ordentliga seminarier om dikor så snart som möjligt, från och med början av 2022. ■

Du kan anmäla ditt intresse för att delta på projektets webbplats, www.atriatuottajat.fi/hankeet/tuottava-emolehma och även ange om du vill bli pilotgård. Du hittar även mer information om projektet och verksamheten på webbplatsen.

UTVECKLINGSPROJEKTET TUOTTAVA EMOLEHMÄ (PRODUKTIVA DIKOR)

PROJEKTLANDSKAP:

Södra Österbotten, Österbotten, Mellersta Österbotten, Norra Savolax, och Norra Karelen

MÅLGRUPP:

Alla dikoproducenter och primärproducenter som överväger produktion

GENOMFÖRS AV:

Nautasuomi Oy, Andelslaget Österbottens Kött och Luonnonvarakeskus

PROJEKTTID:

1.7.2021–30.6.2024

FINANSIERAS AV:

NTM-centralerna inom projektområdet (utvecklingsprogrammet Manner-Suomen maaseudun kehittämisohjelma), Nautasuomi Oy och Andelslaget Österbottens Kött

Atrias avelstjursauktioner slog finländskt rekord – vad är framgångsreceptet?



I början av maj anordnades Atrias avelstjursauktion för andra gången som en nätauktion. Detta för att sälja tjurar som genomgått tillväxtprovet i uppfödningens anläggningarna för avelstjurar till gårdarna. I början av auktionerna började något enastående ta form som fick dikogårdarna runt om i Finland att hålla andan. Vi låter tjuruppfödarna själva berätta om sina tankar.

I MIKKO Peuras uppfödningens anläggning fäster man mycket uppmärksamhet vid utfodringen av tjurarna, även när man inte håller på att mäta fodernyttjandegraden.



TAPION IIVAR.

Jaakko Tapio, Tapion Simmental, Ilmajoki

– Det var en belöning för resultatet av 30 års avelsarbete, sade **Jaakko Tapio** då priset för simmentaltjuren Tapion Iivari steg till 10 050 euro och alla övriga tjurar från Tapion Simmental såldes till bra pris under samma auktion. Han följde nätauktionen hemma hos sig. Det var tur att de hade en avbytare den dagen som skötte djuren, eftersom Jaakko behövde gå och köpa kaka mitt under auktionen. Jaakko anser att gränsen på 10 000 euro kommer att överskridas lättare i fortsättningen.

DET RÖR SIG OM GENER

I och för sig är Jaakko inte förvånad över att Iivari låg på topp i fråga om priset men att priset blev så högt var en trevlig överraskning. I tjuren kombineras Hedetoft United och Steinadler, två simmentaltoppar som kompletterar varandra. Jaakko deltog i GenoPihvi-projektet och har låtit genotyp testa hela besättningen. Han deltog i projektet trots att han antog att han inte egentligen skulle hinna dra nytta av de genomiska avelsvärdena, utan att fördelarna skulle komma på lång sikt. Trots det blev han positivt överraskad av de övriga verktygen som genotyp testningen har fört med sig. En starkt härstamning och testning av ärftliga sjukdomar och horndata har gett mängder med ny information. Jaakko är förvånad över att så många individer i hjorden är homozygot hornlösa, även om han inte har haft som mål att bara avla fram hornlöshet. Målet har varit att alternera hornlösa och hornförsedda djur så att köttproduktionsegenskaperna behålls.

NY ENTUSIASM I UPPFÖDNINGEN FÖR AVELSTJURAR

Jaakko har varit mycket nöjd med **Mikko Peuras** uppfödningens arbete i uppfödningens anläggningen för avelstjurar och det har gett honom ny entusiasm för avelsarbetet. Han väntade i flera år på en mätning av foderverkningsgraden och den genomfördes i Mikkos uppfödningens anläggning.

Läs mer om verksamheten på uppfödningens anläggningen för tjurar och om tjurauktionen på webbplatsen atriatuottajat.fi/tuotannonkehityks/atrianauta/siitossomikasvattamo



ALAKEDON RAQU.

Veli-Jaakko Keränen, Alakedon charolais och angus, Muhos

– Ibland tänker man på hur mycket arbete man gör under årets lopp, då man gör något extra för avelsboskapen och för att skicka avelstjurarna till uppfödningens anläggningen, säger **Veli-Jaakko Keränen**. Ofta blir det så att man behöver ringa efter veterinär för att göra någon kontroll. Men sen när auktionen är över och om man även hör något efteråt om att ”Vi har en tjur från er gård och han har varit bra”, då blir det ju så att det är en belöning för all tid man har lagt ner. Det är ju otroligt när det man gör bär frukt, säger Veli-Jaakko.

FÖDELSEGÅRDEN FÅR SIN DEL AV FÖRSÄLNINGSPRISET

– Nu när charolaistjuren Alakedon Raqus auktionspris blev 10 050 euro så känns det förstås av även i plånboken. Många frågade också efteråt om uppfödaren får något alls. Priset delas mellan uppfödningens anläggningen för avelstjurar och födelsegården. Många gratulerade oss efter det, berättar Veli-Jaakko om vårens höjdpunkt. Rekordtjuren Raqus pappa, Alakedon Leopold, fick Charolaisyhdistys pris för årets tjur, Vuoden sonni, år 2019, så Alaketoboskapen och Raqus släktled har uppmärksammats även tidigare.

TRADITIONELL ENTUSIASM FÖR AVELSARBETET

– Som tur är har vi haft tillgång till sakkunniga inom avelsrådgivning för boskap från Atria och Faba men framför allt har vi fått information från tidigare företagare. På sin tid arbetade min mamma, **Seija Keränen**, entusiastiskt med mjölkboskapsavel. Hon förde över den entusiasmen till mig, konstaterar Veli-Jaakko.

– Vi har haft dikor i 12 år och redan från början ville vi ta fram avelsboskap. Vi visste att vi behöver material av toppkvalitet från starten.

AVEL AV TVÅ RASER

Angusboskapen kom till Alaketos gård då man helt övergick från mjölkboskap och ville använda lösdriftsladugården som blev kvar för mindre djur. Samtidigt hörde man att **Leo Juntunen** sålde en del av sin Kestin angus-boskap. Veli-Jaakko var redan intresserad av angus.

– Jag tycker om anguskött. Vi lagar helg- och festmat av angus men till vardags kan vi äta charolais, annars syns det kring midjan, skrattar Veli-Jaakko.



Europeiska jordbruksfonden för landsbygdsutveckling: Europa investerar i landsbygdsområden



VAPAAPORTUKSELLA
PAREMPAA HYVINVOINTIA

Resultat av projektet med fri grisning

Det huvudsakliga resultatet av Atrias och Helsingfors universitets projekt Bättre välbefinnande med fri grisning är klara. Undersökningen gav bra information om hur fri grisning påverkar produktionsresultatet och det praktiska arbetet.

Tre gårdar deltog i projektet där man följde 2-3 grisningsgrupper från grisningen tills smågrisarna var tre veckor gamla. Under den tiden filmades suggorna och man utredde bland annat dödsorsakerna för smågrisar med hjälp av obduktion, deras vikt genom

att väga dem tre gånger, utvecklingen av suggornas fläsk genom mätning två gånger samt information om suggornas foderintag. Dessutom genomfördes otaliga andra mätningar av allt från djurens hälsa till båsförhållanden.

Vi testade tre olika grisningsmetoder under projektets gång: fri grisning,

instängd från början av grisningen och grisning enligt välfärdsersättningen. Fri grisning innebar att suggan var fri hela tiden under grisningen. Suggor som var instängda från grisningens början fick gå fria medan de byggde bo men stängdes in i ett grisningsbås så nära början av grisningen som möjligt och båset

öppnades igen efter tre dygn. Från den antagna grisningsdagen stängdes suggan in i grisningsbåset för natten och den öppnades alltid för dagen tills grisningen startade. Det tredje grisningssättet var grisning enligt välfärdsersättningen, det vill säga att suggorna stängdes in i grisningsbåset två dygn före beräknad grisningsdag och den öppnades igen efter tre dygn.

På gård 1 testades fri grisning och grisning enligt välfärdsersättningen. På gård 2 ingick alla tre grisningsmetoderna i undersökningen, medan man på gård 3 testade både fri grisning och att vara instängd från början av grisningen. På gård 1 undersöktes även materialen för bobyggandet där man använde halm, otryckt tidningspapper och jutetyg.

GRISNINGSMETODENS INVERKAN PÅ TILLVÄXTEN

I fråga om smågrisarnas tillväxt uppnådde man liknande resultat på gård 1 och 2: Smågrisar från suggor som grisat med fri grisning växte klart bättre än smågrisar från suggor som varit instängda. Resultaten på gård 3 var annorlunda och där växte smågrisar från suggor som varit fria medan de byggde bo och de som varit instängda i tre dygn från grisningen bättre än smågrisar från suggor som grisat med fri grisning. På

gård 3 kan vi anta att det fanns många olika förklarande faktorer för resultaten, till exempel att varje bås var försett med en automatisk extramatare och smågrisarna diades med skiftesdigivning efter grisningen. Smågrisarna fick extra mat även på andra platser men arbetstagarna arrangerade detta enbart för smågrisar.

GRISNINGSMETODENS INVERKAN PÅ DÖDLIGHETEN

Resultaten angående hur grisningsmetoden påverkade dödligheten var enhetliga på alla gårdarna: suggor som varit instängda födde flest döda smågrisar men suggor som grisat med fri grisning hade flest smågrisar som dött under suggan.

Det förekom små skillnader, även om resultaten var likartade på varje gård. Till exempel är det bra om grisningen är så likartad som möjligt för suggan. Vi märkte att en ändring av grisningsmetoden påverkar dödligheten vid grisningen negativt. Det märkte vi särskilt hos suggor som inte hade vant sig vid att båset regelbundet öppnades och stängdes då grisningen ägde rum med metoden instängd från grisningens början. Suggorna i fråga födde fler döda smågrisar än andra suggor men det märkte vi inte hos suggor som var vana vid detta arbetssätt.

INVERKAN AV OLIKA MATERIAL FÖR BOBYGGANDE

Under testet märkte vi att grisningsmetoden påverkade hur suggan uppförde sig med materialet för bobyggande. Suggor som grisade enligt välfärdsersättningen använde mer material för bobyggande än suggor som grisade med fri grisning. Suggor som grisade med fri grisning använde mest tidningspapper för bobyggande, medan suggor som grisade enligt välfärdsersättningen och instängda använde mer halm och jutetyg. Detta kan ändå förklaras med att tidningen lätt spreds ut och inte var tillgänglig för suggan då hon var fast, medan halmen håller sig på plats bättre och jutetyget ännu bättre, eftersom det var fäst vid mathon. De olika materialen för bobyggande påverkade inte smågrisarnas dödlighet enligt förväntningarna.

BARA ETT FÅTAL RESULTAT ÅTERSTÅR

De sista resultaten presenteras före årsslutet. De rör bland annat suggornas beteende vid foderintaget, hur länge grisningen varade samt suggornas och smågrisarnas hälsa. Dessutom är det tänkt att slutseminariet för projektet ska arrangeras 15.12. Mer information om detta ges vid närmare tidpunkt! ■

En inblick i medicineringen av suggor

Under Helsingfors universitets forskningsprojekt har man konstaterat att suggor får mer antibiotika än man trott. Information om orsakerna till behandlingen samlas inte in regelbundet. På gårdsnivå behöver man överväga noggrant när behandling behövs.

Det är inte lätt att hitta ett sjukt djur i en grupp. Ju tidigare sjukdomen identifieras, desto bättre. Då kan behandlingen startas redan i början och läget blir inte alltför dåligt. Det lönar sig att observera djuren i gruppen till exempel vid utfodringen och följa de suggor som inte äter normalt. Det är lättare att följa djuren i individuella bås eftersom det då är lätt att observera särskilt hur djuren äter.

EN ORDENTLIG UNDERSÖKNING KRÄVS ALLTID FÖRE MEDICINERING

Suggan behöver undersökas ordentligt innan hon får medicinering och diagnos. Oftast observerar skötaren något av följande symptom: dålig aptit, håla, suggan ligger, viktminskning, apati, förändrad hudfärg, smutsighet. För att ställa diagnos krävs åtminstone följande åtgärder för alla suggor: ta temperaturen i ändtarmen, bedöm hur suggan rör sig, känn på juvret, bedöm allmän kondition och allmänt uppförande. Kroppstemperaturen anger om suggan eventuellt har en inflammation någonstans i organismen. Eftersom juvret är ett så pass viktigt organ och väsentligt för beslutsfattandet lönar det sig att alltid känna på det för hand. Om en haltande avvand sugga till exempel har kroniska knölar i juvret är det inte värt att behandla hältan utan suggan tas

bort. Om juvret är i bra kondition är det värt att behandla juvret.

För några år sedan undersöktes inom vårt forskningsprojekt dödsorsakerna till döda suggor. Vi genomförde obduktion och frågade ägarna vad de trodde om varför suggan hade dött. Ägarens uppskattning om dödsorsaken visade sig vara ens i viss mån riktig i 44 procent av fallen. Det är alltså svårt att ställa rätt diagnos för en sugga och det är värt att alltid be om hjälp av vårdande veterinär.

Det viktigaste arbetet som veterinären gör är att utforma en motiverad åsikt, ge råd, observera och planera, inte att ta med sig läkemedel till gården.

Medicineringen fungerar inte alltid. Det är möjligt att suggan har blivit alltför dålig eller att diagnosen inte var rätt från början. Slutligen är diagnostiken på gårdsnivå mycket blygsam. Det är viktigt att man snabbt fattar beslut om ny behandling, om avlägsnande efter karenstid eller om avlivning. För suggans välfärd är det inte rätt att hålla henne på gården om hon är sjuk.

INFLAMMATIONER SOM ORSAKAS AV MIKROBER BEHANDLAS MED ANTIBIOTIKA

Den gamla regeln gäller för bedömning av inflammationer. Symptomen på eventuell inflammation inkluderar rodnad, svullnad, värme/feber, nedsättning av funktionsförmågan och smärta. Å andra sidan är det inte alltid lätt att bedöma smärtan eftersom djuret inte alltid visar några tecken på det och alla symptomen är inte alltid synliga. Det är viktigt att förstå att inflammationen kan bero på mikrober och att den å andra sidan kan vara aseptisk, dvs. att någon annan faktor kan orsaka inflammationssymptomen.

Endast inflammationer som orsakas av mikrober behandlas med hjälp av antibiotika. Utan inflammationssymptom är det onödigt och kan till och med vara skadligt att använda antibiotika. Dessutom bör man komma ihåg att antibiotika inte fungerar på virusjukdomar.

Antibiotika är läkemedel som används för att döda bakterier eller få dem att växa långsammare. Det är viktigt att välja rätt läkemedel. Alla läkemedel fungerar inte på alla sjukdomsalstrare och ofta kräver en ordentlig diagnos att man tar hjälp av ett laboratorium. Rätt valda antibiotika hjälper organismen att dämpa inflammationen till den grad att djuret blir av med den. Organismens eget försvar är viktigt.



ETT EVENTUELLT beslut om medicinering fattas efter en noggrann undersökning av suggan.

Antibiotika stör även de nyttiga bakterierna som är en del av suggans eget immunförsvar. Antibiotika bör bara användas då det verkligen är nödvändigt, och absolut inte för säkerhets skull.

All användning av antibiotika påverkar mikrofloran, inte bara hos den sugga som får läkemedlet utan i hela svingården. Det är särskilt viktigt att suggans antibiotikakurer även kan störa mikroflorautvecklingen hos grisarna i början av deras liv. För närvarande vet vi inte hur länge denna effekt varar. Sammanfattningsvis kan vi säga att man bör överväga varje antibiotikakur noggrant. Fördelarna bör överväga de eventuella nackdelarna.

SUNT FÖRNUFT ÄVEN FÖR SMÄRTSTILLANDE

Bland smärtstillande mediciner får suggorna numera oftast antiinflamma-

toriska läkemedel i form av en injektion. Det är utmärkt att gårdarna beaktar suggans smärta bättre än förr. Smärtstillande bör inte ges längre än under tre dagar eftersom de kan leda till magsår hos suggorna.

SE TILL ATT DET FINNS STÖDVÅRD OCH BE OM HJÄLP AV VETERINÄR

Den andra aspekten av behandlingen är stödvården. För varje sugga som får medicinering bör man överväga om det finns något att göra för att främja att hon hämtar sig. Vore det bra med ett sjukbox? Behöver hon specialfoder eller extra vätska?

Följ veterinärens skriftliga råd om vilken medicinering suggan bör få för vilka symptom. Det viktigaste arbetet som veterinären gör är att utforma en motiverad åsikt, ge råd, observera och planera, inte att ta med sig läkemedel till

Varje antibiotikakur bör övervägas noggrant. Fördelarna bör överväga de eventuella nackdelarna.

gården. Gården bör vara villig att be om råd av vårdande veterinär eller att vid behov kalla veterinären till platsen. De här sakerna är något man bör gå igenom med veterinären, särskilt i samband med regelbundna hälsokontroller. Producenten bör göra sig mödan att hitta en veterinär som är engagerad i hälsovård för svinen och samarbeta med honom eller henne. ■

Atrias svin innebär välfärd och kvalitet

Förändringens vindar stormar över världen och det händer saker som förut ansågs vara otroliga eller osannolika. Det verkar trots allt som att klimatet håller på att bli varmare, vi har faktiskt inte utrotat alla sjukdomar, kost och konsumentetik ändras snabbare än tidigare. I och med att världen blir mer komplicerad blir det allt tydligare att det bästa och mest ansvariga varumärket eller produkten som håller högst kvalitet klarar sig bäst under omvälvningarna.

Oavsett om det rör sig om franska mousserande viner, amerikanska läskedrycker, schweizerost eller italiensk lufttorkad skinka. Detta är produkter som alltid konsumeras och som man betalar överpris för, oavsett hur världen ser ut. På lång sikt säkerställer vi framtiden för Atrias svinkedja bara genom att producera orubblig kvalitet på ett ansvarstagande sätt och under de kommande åren satsar vi mycket på det, tillsammans.

PRODUKTIONSANVISNINGARNA DEFINIERAR ETT HÖGKLASSIGT ARBETE

De nya produktionsanvisningarna för Atria Svin säkerställer högklassiga arbetsätt i hela kedjan och täcker de flesta delområdena inom svinköttsproduktionen. A-Producenter Ab:s och Andelslaget Österbottens Köttstyrelser godkände anvisningarna under våren. Anvisningarna finns på Producentens arbetsbord. De uppdaterade anvisningarna följer i stora drag riktlinjerna i de

tidigare anvisningarna men mycket har även finslipats. Frågorna kring biosäkerheten behandlas i högre grad än förut. Om inget annat nämns är produktionsanvisningarna bindande och bestämmelserna trädde i kraft 1.9.2021. Övergångstider har fastställts separat för de större förändringarna.

I de här helheterna behandlar vi de större ändringarna eller helt nya saker:

- allmänt skick och biosäkerhet för gård och foder
- precisering rörande skötselmetoder för djuren
- precisering rörande anmälningar och lastningsrutiner
- minsta ersättningsansvar för gårdens industriella foderleverantörer om dessa har orsakat salmonellaskada
- skadedjursbekämpning
- hantering av miljökonsekvenser

Läs anvisningarna noga. Alla producenter bör vara införstådda med anvisningarna och följa dem i sin verksamhet.

HÄLSA OCH DJURENS VÄLFÄRD INNEBÄR KVALITET

Friska och välmående svin är grunden för en ekonomisk och ansvarstagande produktion. Hur djuren rör sig, beter sig, äter och växer samt framför allt en hel svans, anger att svinet mår bra. Eftersom vi är ett av de få svinproducerande länderna i världen där vi kan undvika att stympa grissvansarna är det kanske så att en hel svans är det viktigaste tecknet på välfärd för oss på Atria. En krökt svans säger att vi har lyckats och om det förekommer tuggmärken uppmuntrar det oss snabbt att vidta åtgärder för att begränsa stressen och svansbitandet för grisarna.

VI GÖR DE VIKTIGA GRUNDLÄGGANDE SAKERNA VÄL

Hur säkerställer vi välfärden och hur identifierar vi det som kan göras bättre? Någon har tuggat på svansen, grisen har diarré och hosta eller vill inte äta och slaktsvinet är av samma storlek som för en månad sedan då det anlände. Vad kan



Djuret ska vara så friskt att det inte har behövt någon medicinering alls under sitt liv.

vara fel här? Ofta behöver man inte leta särskilt länge efter fel och det rör sig ofta om grundläggande saker. Vi svin-skötare har bara inte alltid tålamod att stanna upp, känna, titta, lyssna, lukta, smaka eller mäta för att upptäcka vad grisarna inte gillar och vad vi kan göra för att få dem att må bättre. Titta ett tag och fundera över hur det är för svinet. Sedan är det lättare att förbättra saker och ting.

VAD ÄR ETT VÄLMÄENDE ATRIASVIN?

Först och främst ska grisen ha en hel svans och nyfiken och utan rädsla närma sig skötaren. I boxen ska det finnas rent torrströ precis rätt utrymme. Det ska även finnas ett par stimulansområden. Det ska gå att andas luften utan att ammoniak river i näsan. Luften rör sig lugnt och temperaturen är bekväm. Grisen ska inte halta, inte ha hosta, bokstavligen vara "fet som en gris", vara ren och ha slät hy, inga sår, bölder eller svullna leder. Djuret ska vara så friskt att det inte har behövt någon medicinering alls under sitt liv. Det ska hela tiden finnas tillgång till friskt vatten och skötaren ska ha sett till att alla djuren i boxen har fått en ordentlig mängd allfoder som tillverkats av kornet på den närliggande åkern och äggvitegröten från fabriken i Koskenkorva. Det är allt det som utgör ett välmående Atriasvin. Världens bästa svin. ■

Bestämmelserna i produktionsanvisningarna trädde i kraft 1.9.2021.

FAKTA

Under de kommande åren kommer vi att i hög grad betona kvaliteten i Atrias svinkedja. Vi följer dokumenter och utvecklar många kvalitetsfaktorer:

- biosäkerheten, skadedjursbekämpningen och gårdens externa och interna skick
- uppfödningförhållandena: bland annat luftkvaliteten, temperaturen, drag, ammoniak, fukt, uppfödningssyta och boxkonstruktionernas skick
- svinens välfärd och hälsa: bland annat svansar, kondition, renhet och skador, symptom på och förekomst av sjukdomar
- förmedlingsgrisarnas kvalitet, storlek och hälsa
- produktionsresultaten: dagstillväxt, köttprocent, foderutnyttjningsgrad, avvisade
- mängden använda läkemedel
- vattentillförsel, hur fodret går åt samt dess kvalitet och kostnadseffektivitet

Genom att koncentrera oss på dessa saker säkerställer vi framtiden för en högklassig produktion hos Atria Svin.

Marknads- översikt 7.9.2021

Vi måste hålla helheten under kontroll i fråga om kvalitet, volymer och försäljningsstruktur. Förändringarna i Asien och särskilt i Kina inverkar på vår svinkedja i allt större grad, direkt och via den globala marknaden.

Under det första halvåret har vi vuxit inom vart och ett av våra försäljningsområden i Finland, Europa och framför allt på den asiatiska exportmarknaden. Den asiatiska efterfrågan har i början av året varit på en god nivå och vi har lyckats relativt bra med affärerna under det första halvåret.

Det andra halvåret började tyvärr i en dystrare stämning, och situationen är något kontroversiell. Kostnadsökningen på varje nivå i vår kedja medför utmaningar och ett tryck på prishöjningar samtidigt som priset på svinkött är mycket lågt på marknaden. Vanligtvis sjunker priset i Asien mot slutet av året, men nu har prisnedgången varit kraftigare och den kommer sannolikt att räcka längre än normalt.

Orsaken är de ökade slaktvolymerna i Kina. Det finns flera spekulationer om varför volymerna stigit, men det viktigaste med tanke på marknaden är när utbudet kommer att möta efterfrågan. Jag skulle gissa på en balans redan under det första kvartalet 2022, men endast tiden kan utvisa det.

Förändringen beror på att Kinas egen produktion har ökat och sannolikt på den nya vågen av afrikansk svinpest. Olika spekulationer har fortfarande också en överraskande stor inverkan på marknaden i fråga.

Marknadssituationen för nötkött är för närvarande tämligen stabil och efterfrågan vände igen uppåt under sommaren. I början av året fanns det fortfarande ett kraftigt tryck på värdeandelarna, men situationen vände under sommaren och vi tror att den kommer att vara fortsatt god långt in på hösten. Stekbitarna styrs fortfarande i huvudsak till köttfärs, men situationen är nu betydligt bättre än i början av året. Förändringen på mjölkmarknaden orsakar fortfarande tryck på kedjans produktivitet. Det minskade antalet kor och således tillgången på kalvar i kedjan är en utmaning i framtiden. Å andra sidan har vi här lyckats i enlighet med vår anskaffningsandel.

Jag anser att vi har lyckats väl i köttkedjan i en bedömning i förhållande till marknaden. Jag tackar alla för detta. Vi fortsätter härifrån. ■

AKTUELLT

AXPLOCK

- Detaljhandeln i Tyskland gick starkt uppåt inom alla djursorter sommaren 2021.
- Handeln i Sydkorea är fortsatt stark och stöder vår grundpelare i denna svåra situation.
- Försäljningen i Danmark har fortsättningsvis varit stark trots coronaläget och vi fortsätter att utveckla samarbetet.
- Inledningen av handeln i Japan har framskridit åtminstone som planerat. Volymen är ännu tämligen liten, men förväntningsvärdet är stort.
- I Norden lyckades vi öka den lönsamma handeln fram till slutet av september och förhandlingar om fortsatt samarbete har inletts.
- Den inhemska detaljhandeln har varit tillfredsställande i förhållande till marknaden. Vi fortsätter utvecklingen såsom marknadsledare.

UTMANINGAR

- Vi måste också vara kommersiellt förberedda på risker, varav den största är afrikansk svinpest. Risker hanteras både genom att hantera volymen och genom att utveckla försäljningsstrukturen.
- Både Kina och Finland är engagerade i arbetet för att få tillstånd för export av fjäderfå till Kina. Förväntningsvärdet är att vi får tillstånden senast då den nya anläggningen tas i drift. Fägelinfluensanfallet som uppdagades bland farmade fasaner kommer tyvärr att förlänga processen.
- Prisnedgången på svinkött i Kina och Europa inverkar på oss direkt och indirekt via lågprisimport.
- Nötköttsmarknaden håller på att återhämta sig, men är mycket känslig för förändringar. Vi hoppas att restauranghandeln ska återhämta sig och att coronarestriktionerna kan upphävas.
- Kostnadsökningen bör fås med i slutprodukternas priser och detta förutsätter åter god taktik så att vi inte förlorar volym/vår marknadsställning.

Atria Svin 2022–2028 – verksamhetsmiljön förändras

Inom jordbruket har verksamhetsmiljön förändrats mycket under de senaste decennierna. I Finland ser särskilt svinmarknaden mycket annorlunda ut nu än för fem år sedan.

Den största förändringen har skett i försäljningskanalerna. Då det år 2016 ännu konsumerades ca 195 miljoner kilo svinkött i Finland, väntas konsumtionen i år redan vara under 160 miljoner kilo. Produktionen har också minskat, men inte i lika stor utsträckning. I år rör sig produktionsprognoserna runt 175–180 miljoner kilo. Förändringen har lett till att en allt större del av de slutkunder som köper finskt svinkött eller styckningsdelar finns utanför Finlands gränser och den här trenden kommer sannolikt att fortsätta.

FÖRSÄLJNINGSKANALER

Hos Atria har den minskade inhemska efterfrågan synts i att cirka 50 procent av det svinkött som vi skaffar för närvarande går på export. Den ökade exportandelen bidrar till att förändringarna på den internationella svinmarknaden allt kraftigare och snabbare slår igenom även hos oss. För närvarande pågår exempelvis en kraftig förändring i efterfrågan och därigenom även i prisnivån, vilket är en utmaning för alla delområden i vår kedja.

För att uppnå en framgångsrik export av svinkött är det viktigt att exportera till så många länder som möjligt med ett mångsidigt utbud. Atria

exporterar för närvarande svinkött till ca 20 länder. Antalet importerande länder är således stort redan nu, men naturligtvis är Kina volymmässigt den viktigaste kanalen för oss.

Trots att den inhemska efterfrågan har sjunkit är den inhemska försäljningskanalen emellertid fortfarande mycket viktig. Då det gäller svin kan kanalen delas in på två sätt. Med tanke på köparna finns kanalerna inom minuthandeln, food service och industrihandeln. Då det gäller själva produkten kan indelningen göras i slutprodukter som säljs som kött, slutprodukter som säljs som förädlade produkter och produkter som säljs som råvara (styckningsdelar).

ANSVARSTAGANDE

Förutom förändringen av försäljningskanalen har även ärenden i anslutning till ansvarstagandet förändrat omvärlden. Särskilt i hemlandet, och framför allt på sociala medier och i andra medier är detta något som hela tiden lyfts fram. Även om de konkreta följderna för själva handeln hittills har varit små, är riktningen tydlig och ofrånkomlig. Om vi så vill det eller inte, kommer vi att behöva påvisa, mäta och utveckla ansvarstagandet och informera om detta i allt högre grad i vårt arbete.

VÄRDE PÅ SVIN

Vi är säkert alla av den åsikten att svinköttet som helhet bör ges ett mervärde. Mervärde består av många olika faktorer. Efterfrågan och utbud är emellertid alltid den viktigaste. Då efterfrågan överstiger utbudet, stiger priserna, och tvärtom. Naturligtvis kan efterfrågan stärkas och stödas med många olika åtgärder: produktutveckling, medvärdesfaktorer (antibiotikafria produkter, ansvarstagande) öppenhet, marknadsföring, varumärke och så vidare. Det är också särskilt viktigt att hantera balansen vad gäller olika delar av svinkroppen. Detta innebär att vi alltid bör sälja en produkt eller en styckningsdel till den kanal som vid respektive tidpunkt ger bästa möjliga pris. Den aktör som lyckas bäst med detta är den mest framgångsrika på marknaden. Basen för all verksamhet skapas dock i produktionskedjan och i hur konkurrenskraftig den är. Utvecklandet av konkurrenskraften är således både obligatoriskt och fortlöpande: både hos oss på Atria och i vår produktionskedja.

I Atria Svins planer för primärproduktionen och därigenom i vårt arbete under de närmaste åren (2022–2028) kommer vi att beakta de ovan nämnda förändringarna. Jag fortsätter att informera om dessa planer i följande producenttidning. ■

TEXT: Niina Immonen, utvecklingschef, Atria Svin

Begränsning av utfodring förbättrar köttprocenten

På Honkala testgård rullar utfodrings- och uppfödningstesten på som vanligt. I det här testet utreddes hur en begränsning av utfodringen inverkar på slaktvikten, köttprocenten och produktiviteten. Den bästa produktiviteten fås genom att sälja svin i den högsta viktintervallen.

Den bästa produktiviteten inom hela produktionskedjan uppnås då svinen är jämnstora, har en lämplig vikt och god köttprocent vid slaktning. Med tanke på kedjan har ett optimalt svin en slaktvikt på ungefär 87–94 kg och en köttprocent på minst 59. Syftet med det här testet var att utreda hur en begränsning av utfodringen inverkar på produktiviteten, köttprocenten och viktspridningen.

Grisarna som deltog i testet var Topigs-Norsvin*Duroc trerasgrisar. Grisarnas höga levandevikt i början av testet motsvarade, förutom målet för rasen, även produktionskedjans nuvarande strategiska mål. Utifrån tidigare test visste man att kön har stor inverkan på resultatet och på grund av det indelades grisarna i egna boxar efter kön. I utfodringstestet indelades grisarna i tre grupper: galtar med nästan fri tillgång till foder (max. 3,4 fe/dag), galtar med begränsad tillgång till foder (max. 3,2 fe/dag) och suggor med nästan fri tillgång till foder (max. 3,4 fe/dag). Utfodringen var A-Foders normala OVR-utfodring. Som sädeslag användes korn och vete, och i galtarnas foder tillsattes 8 procent havre för att ge mättnadskänsla. Grisarna åt bra genast från början och galtarna med fri tillgång till foder uppnådde maximinivå redan efter knappt 6 veckor. Oberoende om havre var orsaken eller inte, förekom det ingen svansbitning eller störande beteende under testet.

SKILLNADER MELLAN TESTGRUPPERNA

De tydligaste skillnaderna mellan grupperna fanns i foderverkningsgraden, den

dagliga tillväxten och köttprocenten. Resultaten i den nedan stående tabellen är från grisar med den högsta viktintervallen (slaktvikt 80–94,99 kg). På så sätt är resultaten bäst jämförbara.

Galtarna med riklig utfodring växte snabbare, ca 57 gram större levandevikt om dagen än kontrollgrupperna. Tillväxten skedde emellertid på bekostnad av en svagare köttprocent. Även foderverkningsgraden var bättre för galtar som hade tillgång till rikligt med foder än jämfört med kontrollgrupperna, men den ekonomiska nytta som ca 0,12 fe/extra tillväxtekilo gav i foderverkningsgraden gick förlorad i en lägre köttprocent. Riklig utfodring bidrog till en högre andel grisar med en svag köttprocent. Av grisarna hade upp till 57 procent en köttprocent under 58, då motsvarande procent bland galtar med begränsad utfodring var 31 procent och bland suggor 24 procent.

Begränsningen av utfodringen ökade å sin sida spridningen av svinens slaktvikter. Honkala testsvingård tillämpar

en intervall på 12 veckor, vilket innebär att tömningsintervall var snabb. Av galtarna med begränsad tillgång till foder hade upp till 8 procent en slaktvikt under 80 kg vid slaktningen, då motsvarande andel bland galtarna med riklig utfodring var noll. Suggorna låg även i detta avseende i mitten med en andel om 4 procent.

Utifrån testresultaten gynnas suggorna av könsindelningen och av den nästan fria tillgången på foder. Då det gäller galtarna är det optimala någonstans mellan testgrupperna, maximikurvan 3,3 fe/dag. Fastän riklig utfodring minskade produktionskostnaderna, bidrog den låga köttprocenten till att minska nyttan. Med en tät tömningsintervallen i svinhuset var andelen underviktiga svin emellertid onödigt stor och grisarna skulle ha behövt minst en vecka ytterligare tid att växa till sig. Små grisar är förlustbringande och jämfört med optimal vikt är inverkan cirka 20 euro/svin. Det är särskilt viktigt att göra valet om slaktning på basis av vägning. ■

	Suggor	Galtar 3,2	Galtar 3,4
Levandevikt i början av testet, kg	32,4	33,1	33
Fe/kg tillväxt	2,67	2,70	2,58
MJ/kg tillväxt	25,6	25,9	24,8
Daglig tillväxt (0,745)	1053	1062	1119
Bokförd vikt	88,4	88,6	90,1
Köttprocent, %	59,05	58,55	56,65
Produktionskostnad/kg	1,28 €	1,28 €	1,25 €



Rostbiff av nöt, krossad potatis och gräddig pepparsås

För 4 personer
Tillredningstid: 1 h i rumsvärme + 2 h

800 g rostbiff av nöt
1 msk rybsolja
50 g smält smör
3 stjäklar av timjan
2 vitlöksklyftor
salt
grovmalen svartpeppar

Ta fram köttet i rumstemperatur minst en timme före gräddning. Hetta upp olje-smörblandningen i en stekpanna och tillsätt timjanstjälkarna och de krossade vitlöksklyftorna. Bryn rostbiffen i stekpannan så att den får en vacker färg alltigenom och krydda med salt och peppar.

Tips: Den bästa färgen på stekytan fås genom att omsorgsfullt torka köttet innan det kryddas och steks.

Grädda köttet i ugnen i 120 grader tills det har en innetemperatur på 54 grader. Lyft ut steken ur ugnen och linda in den i folie och sätt in folien i en handduk. Låt stå till max 60 grader innan du skär upp. Skär upp rostbiffen i tunna skivor och servera med krossad potatis och gräddig pepparsås. Strö flingsalt över skivorna.

Krossad potatis
800 g små potatis
2 msk olivolja
salt
grovmalen svartpeppar

Medan köttet står och drar sig krydda potatisen med olivolja, salt och peppar. Grädda i ugnen i 200 grader i 30 minuter. Krossa potatisen med handflatan eller ett glas. Hög ugnstemperaturen till 250 grader och grädda potatisen ytterligare 15 minuter.

Gräddig pepparsås
1 msk grovmalen pepparblandning
1 tsk dijonsenap
2 dl köttbuljong
2 dl vispgrädd
salt

Tillsätt pepparblandningen i samma panna som du stekte köttet och rosta en stund. Sätt till senap, köttbuljong och låt koka upp. Häll på grädd och koka såsen på låg värme. Krydda slutligen med salt.

Jani rekommenderar
”Delikatess som sådan i tunna skivor”



JANI HUHTALA

Jani driver en nötkreatursgård i Storå och hör till Andelslaget Itikkas fullmäktige.

”Jag gillar enkel mat. En av mina favoriträtter är ugnstekt rostbiff som endast kryddas med salt och svartpeppar. Jag tillreder denna delikatess varje månad och avnjuter den som sådan i tunna skivor. Som tillbehör passar potatis och gräddig pepparsås, men skivorna fungerar också som pålägg på smörgås.”



Ugnsklar stekpåse garanterar ett lyckat resultat

ATRIA PULLED PORK KARAMELL CIRKA 1,3 KG

Atria Pulled Pork karamell är saftig, finländsk grisnacke kryddad med färintsocker. Den ugnsklara stekpåsen garanterar ett lyckat resultat och när det steks i ugnen får grisköttet en delikat karamelliserad yta. Gott och enkelt: ta bort etiketten och sätt in påsen i ugnen. På förpackningen finns också ett såsrecept. Pulled Pork kan avnjutas på många olika sätt, exempelvis som fyllnad i bröd.

Som smakvariant finns även Atrias ugnsklara Pulled Beef cirka 1 kg.



Tagga din Instagram-bild med @arehuoy så kanske din bild delas i nästa nummer av tidningen Atria Producenter.

@MANTYNIEMENTILA TOG emot kalvar till gården i juni. Lilla fröken deltar i en passande huvudbonad.

25 % rabatt för medlemmar i Atrias restaurang Muré

Från och med 15.6.2021 erbjuder andelslaget Itikka och Lihakunta sina medlemmar 25 % rabatt i Atrias restaurang Muré. Ett elektroniskt medlemskort har skickats till medlemmarnas primära e-postadresser den 11.6. Rabatten erhålls genom att visa medlemskortet i restaurangen.

Gastrogrill Muré är Atrias egen restaurang som finns i Ulrikasborg i Helsingfors. När du äter där kan du alltid vara säker på att Atrias producenter ser till att köttet på din tallrik är finländskt och bäst i världen.

Bilder till andelslagens väggkalender

På hösten börjar vi göra andelslaget Itikkas och Lihakuntas väggkalender för nästa år, och vi skulle gärna igen vilja illustrera kalendern med bilder som våra egna medlemmar har tagit på gårdarna under olika årstider. Om du redan har bilder från gårdens vardag eller om du skulle kunna ta bilder under arbetet, så tar vi gärna emot dina bilder. Det kan alltså vara bilder av djuren på gården (alla djurarter som vi representerar, d.v.s. grisar, nötkreatur, höns och kalkoner), av byggnader, maskiner, husdjur, landskapet på landet, eller arbetet och människorna på gården under olika årstider.

Bilderna kan skickas till adressen valokuvat@atria.com. När du skickar in bilderna, får andelslagen och Atrias primärproduktion användarrättigheterna till dem (exempelvis för nätsidor och publikationer). Ange också i meddelandet på vilken gård och ort bilden är tagen samt information om fotografen inklusive kontaktppgifter. Observera att bilderna måste vara av tillräckligt god kvalitet, så att de kan användas i kalendern eller i våra årsberättelser.

Till alla som har tagit bilderna som väljs till kalendern skickar vi ett Atria presentkort på 50 euro som tack.

Med Hösthälsningar,
Andelslaget Itikka och Lihakunta

UTNÄMNINGAR

Agronom **Harri Muilu** har från och med 1.12.2021 utnämnts till produktgruppsdirektör för A-Foders grisfoder. Harris ansvarsområde är försäljningen av grisfoder samt att leda de produktutvecklingsbehov som kunderna och verksamhetsomgivningen kräver. Harri har tidigare bland annat arbetat med försäljning och ansvarat för produktgrupper hos Pellon Group Oy samt Hankkija Oy.

Agrolog **Sampo Tupila** har från och med 1.10.2021 utnämnts till områdeschef för Atria Svin-tjänsten på södra Österbottens område. Samos ansvarsområde är i fortsättningen Atria Svin-kedjans produktionsavtalskunder på sitt eget verksamhetsområde.

Agrolog **Pasi Pohjois-Koivisto** har från och med 1.10.2021 utnämnts till områdeschef för Atria Svin-tjänsten på område utanför södra Österbotten. Pasis ansvarsområde är i fortsättningen Atria Svin-kedjans produktionsavtalskunder på sitt eget område.

Agrolog **Pirjo Teerimäki** har från och med 1.10.2021 utnämnts till områdeschef för Atria Svin-tjänsten. Pirjos ansvarsområde är i fortsättningen djurlogistiken som helhet och att leda det så kallade kontorsteamet.

Agronom **Niina Immonen** har utnämnts till utvecklingschef för Atria Suomi Oy. Niinas ansvarsområde är i fortsättningen att utveckla den vertikala integrationen och konkurrenskraften för den industriella Atria Svin-primärproduktionskedjan. Niinas chef är i fortsättningen produktionschef Tauno Perälä.

Agrolog **Ossi Hakala-Rahko** har från och med 1.10.2021 utnämnts till försäljningschef för grisfoder. Ossi ansvarar för försäljning och styrning av sidoproduktfoderflödet.

Sampo
Tupila



”Jag hoppas att de fysiska kundmötena återgår till det normala när coronan släpper sitt grepp.”

Siktet inställt på framgångsrik utveckling av lönsamheten

Sampo Tupila ser fram emot att få träffa sina kunder ordentligt och att utveckla svingårdarna tillsammans med dem.

Vem är du och vad gör du?

Jag heter Sampo Tupila och arbetar som områdeschef för södra Österbottens svingårdar, där jag som kundernas närmaste kontaktperson gentemot Atria och bland annat ansvarar för kontrakt och utveckling.

Din favoritmat?

Jag tycker mycket om att laga mat och har många favoriträtter, men för tillfället är det nog Bulgogi, tillredd av nötentrecote.

Berätta om din största framgång på jobbet?

Min nuvarande arbetsbeskrivning är ny och jag hoppas på framgång med att utveckla kundernas verksamhet och lönsamhet.

Beskriv din expertis med fyra ord?

Växelverkan, utveckling, uthållighet, öppenhet.

Om du skulle få ge endast ett råd till våra producenter, vad skulle det vara?

Tro på det du håller på med och var öppen för nytt.

Hur ser en vanlig arbetsdag ut för dig?

Nu under coronatiden har dagarna varit fyllda med telefon- och e-postkontakt med kunderna samt olika distansmöten. När fodersäsongen är som intensivast går dagarna också med att lösa olika utfodringsproblem, till vilket den nuvarande spannmålsituationen bidrar med sina egna utmaningar. Jag hoppas också att de fysiska kundmötena återgår till det normala när coronan släpper sitt grepp.

Vad betyder det för dig att arbeta i Atria-kedjan?

Jag får vara en del av den mest ansvarsfulla produktionskedjan för kött i världen.

Komplettera följande mening: Världens renaste matkedja präglas av de finländska producenter, vilket vi får vara stolta över.

Inhemskt RUTI-strö nu även i vårt sortiment!



RUTI-spån

är absorberande och hygieniskt kutterspån av sågvara från barrträd. För att garantera jämn kvalitet är spånet siktat.

Förpackat i balar på 25 kg, 30 st./pall
Pris **7,50 €/st.**



I RUTI-torvkuttern

har man tillsatt mosstov för att förbättra uppsugningsförmågan och göra den fräschare. Torvkuttern förblir ljusare, dammar mindre, fryser inte och binder utmärkt ammoniak. Den rör sig lätt i gödselkanalerna och förmultnar bättre än kutter.

Förpackad i balar på 25 kg, 30 st./pall
Pris **8,55 €/st.**

VITAMINKAMPANJ

Säkerställ ett tillräckligt vitaminintag när du tar med nytt spannmål i utfodringen. Kampanjpriserna gäller till slutet av året.

- 1. E-vitaminlösning 30 l **119,70 €**
- 2. ADEK-vitaminlösning 30 l **161,88 €**

Finns även i större förpackningar, fråga i din A-Kauppa!



TOP MARKER MARKERINGSSPRAYER

Klara markeringsprayer som torkar snabbt till extrapris!
Färger: blått, rött och grönt

Pris **2,60 €/st.**



SOM STÖD FÖR EN GOD TILLVÄXT FÖR GRISAR

- 1. YoghurLac – för kullens minsta grisar **140,22 € / 15 kg**
- 2. BioDigester – mjölksyrebakterier **42,75 € / 2,5 kg**
- 3. PiggyLift – grisbooster **25,00 €/st.**



BETESSTATION FÖR MÖSS OCH RÄTTOR

Den läsbara betesstationen utgör ingen fara för husdjur och småbarn.

Pris **6,95 €/st.**

