

KÄLLAN TILL GOD FINLÄNSK MAT

ATRIA PRODUCENTER

2/2021



”Kon kan vara nervös vid första mjölkningen”

EN VECKA PÅ HEMMINKIS GÅRD 15

4

Alla har rätt till en trygg arbetsmiljö

10

A-Foder sticker ut med inhemsk ägarbas

33

Utfodringsakademin löser problem med utfodring av svin



Stolthet och strategi

I början av februari 2021 anordnade A-Producenter det årliga seminariet Köttakademin, i år som ett webinarium. Jag hade också reserverats trekvart för presentation, och i slutet av den hade deltagarna möjlighet att ställa frågor. Om jag minns rätt ställde kommunikationschefen för primärproduktion till slut frågan: "Vilket är ditt viktigaste budskap till producenterna?" Jag hade inte förväntat mig en sådan fråga och hade bara 2-3 sekunder på mig att svara. Jag svarade ändå delvis rätt: "Var stolta över det ni gör." Jag håller fortfarande med, men mitt svar borde ha fortsatt med: "... och se till att den gård som ni driver har en uppdaterad strategisk plan."

DEN STRATEGISKA planen är som plogpinnar för affärsverksamheten. På så sätt blir det vardagliga arbetet bundet vid något större och mer vittgående. Man kan inte, och bör inte, undgå vardagslivet som ibland är ganska slitsamt. Även de finaste planerna kan bara förverkligas genom vardagligt arbete. Framgångsrika företag kännetecknas av en god vardag och ödmjukhet inför arbetet i kombination med uppskattning av människorna. Dessa företag kommer att kunna genomföra sin strategi snabbt och beslutsamt. Denna logik är inte beroende av bransch eller företags storlek. Det är nog samma logik som gäller oss, även i privatlivet.

EN KONSEKVENs av marknads- och konkurrensökonomi, kanske till och med ett mål, är den ständigt höjda nivån på krav. Den prestation som för ett decennium sedan räckte till framgång, är ofta inte tillräcklig i den nuvarande verksamhetsmiljön. Därför måste vi hela tiden förnyas och lära oss både som individer och som grupp. Att man betonar ständigt lärande är alltså inte meningslöst. Strategin stöder ledarskap även inom detta område,

eftersom valet av vad man ska kunna, och vad man inte ska försöka lära sig kan göras systematiskt och motiveras med strategin. Man kan inte allt och hinner inte heller lära sig allt. Dessutom är det svårt att upprätthålla den toppkompetens som redan tidigare har skaffats.

MÄNNISKANS OCH även ledarens prestationsförmåga varierar. Det finns perioder då allt inte går som man önskar. Det är mänskligt och man måste också vara nådig mot sig själv. Det finns ett starkt samband mellan fysisk och psykisk prestanda, det vill säga att man bör kunna bevara balansen mellan dem. För att kunna utföra arbete på bra sätt krävs det att man är i form både psykiskt och fysiskt, oavsett vilken typ av arbete det är. Vi har alla våra egna sätt och metoder för att upprätthålla och förbättra formen. Kroppen och sinnet är värda att lyssna till. Vi är inga maskiner.

NÄR MAN träffar Atria-anställda och pratar med dem, vänder sig samtalen utan undantag till drivning av korvskärare, köttskärning, robotar som tillverkar plättar eller senaste trender inom handeln. Dessa teman är utmärkta, eftersom man, om man ska lyckas, måste ha en stark och entusiastisk blick på affärsverksamheten. Entusiasmen för arbetet är inget att skämmas för. Låt oss vara stolta över vad vi gör!

ATRIAS SLOGAN från 2003 Bra mat känns bättre passar varje situation. Det finns ett ord på vägen till både det benhårda affärslivet och grillnings-tillfällen på sommaren. Grillningstillfällena är till slut kärnan i allt. Där finns människorna.

Bra mat känns bättre.

Juha Gröhn
Verkställande direktör, Atria Oyj



15

VECKAN PÅ HEMMINKI GÅRD
I artikelserien följer vi vardagen på fyra gårdar under olika årstider

NAUTASUOMI OY

12

Det nya försäljningsbolaget som grundades 1.4.2021 sammanförde officiellt aktörerna inom mjölk- och köttbranschen.



25

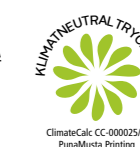
TRANSPORTFÖRETAG KOIVULAHTI OY
Redan 40 år i primärproduktionen inom Atrias fjäderfäkedja

ATRIA PRODUCENTER 2/2021

- 2 LEDARE**
Stolthet och strategi
- 4 ARBETSSÄKERHET INOM JORDBRUKET**
Den fria grisningens inverkan på arbets säkerheten
- 8 FRÅGEPAR**
Vad anser direktören om sitt jobb?
- 10 FODER-NÖJDHETSENKÄT**
Inhemsk ägarbas viktigt vid val av foderleverantör
- 14 ITIKKAS FULLMÄKTIGE PRESENTERAR SIG**
Fullmäktige 2021-2024
- 18 KRYPTOSPORIDIOS**
Att skydda sig och säkerhetsanvisningar
- 19 TEMA**
Hur lyckas företagaren hålla alla trådar i sin hand?
- 24 RYBS I VÄXELBRUK**
Information och tips
- 26 PRODUKTIONSRESULTATEN 2020**
Atria svingårdars produktivitet utvecklas
- 27 SLAKT SVINPRODUKTIONEN I INTERNATIONELL JÄMFÖRELSE**
Goda tillväxtresultat, avvikande kostnader
- 28 RESULTAT FRÅN HONKALAS FÖRSÖKSLAKT SVINHUUS**
Utfodringsförsök om verkan av enzymet xylanas
- 30 SVINGÅRDARNAS INFORMATIONSHANtering**
De nya PigVision-verktygen presenteras
- 32 HANtering AV SKADEDJURSRISKER**
Utvecklingsbesök på gång
- 33 UTFODRINGSKADEMI**
Inspelningarna tillgängliga, nytt på kommande
- 34 VALLPROJEKTETS PILOTVERKSAMHET**
Berättelsen om Alaketo gårds förändring
- 36 JORDBRUKSFÖRETAGAREN**
Gårdens viktigaste produktionsfaktor
- 37 EMO KPI-MÄTARE I ANVÄNDNING**
Ny gratis modul för Atrias avtalsgårdar
- 38 DIKOPRODUKTIONENS PRODUKTIVITET**
Stora skillnader mellan gårdarna
- 40 MARTTI PIIRIS FAMILJEFÖRETAG**
Engagemang för transport av dunungar och ägg
- 41 MITT FAVORITRECEPT**
Gräddig köttgryta med delikata tillbehör
- 42 FÄRSKT**
Nytt och aktuellt
- 43 PERSONPORTRÄTT**
Kundrelationschef för mjölkgårdar Sanna Kakriainen-Rouhiainen



Utgivare: A-Tuottajat Oy **Tryckeri:** PunaMusta Oy
Chefredaktör: Sanna Kivimäki **Redaktionsråd:** Kaisa Lehtimäki, Sinikka Hassinen, Niina Immonen, Ossi Hakala-Rahko, Marko Jokinen, Anne Rauhala och Susanna Vehkaoja.
Planering: BSTR **Ombrytning:** Kind Company **Bilder:** Tuukka Kiviranta, Markus Aspegren, Eero Kokko, Mikko Joon, Ilkka Koski, Atrian arkisto



Alla har rätt till en trygg arbetsmiljö

Kan tanken att djurskötaren mår bra om djuren mår bra vara vilseledande? Atria Svin beställde en småskalig arbetsmätning från Työtehoseura som en del av utvecklingsprojektet Bättre välbefinnande med fri grisning.

Jordbruket är en av de mest riskfyllda branscherna. Mellan 2014 och 2018 hade OFLA-försäkrade lantbruksföretagare och deras familjemedlemmar 491 ersatta arbetsolycksfall. I statistiken saknas delvis små olycksfall samt arbetstagares olycksfall. Mest olyckor uppstod vid förflyttning och transport av svin. Enligt olycksfallsmodeller föregås varje allvarlig olycka av mellan 300 och 600 risksituationer utan person- eller materialskador. Orsaken till olycksfall ligger ofta i organisationsfaktorer, såsom arbetssätt och anvisningar, arbetsplanering, handledning, övervakning och informationsspridning – inte i attityder, som man ofta tror. (Olycksfallsförsäkringscentralen-TOT-utredning, Heinrich 1959).

I takt med att kunskapen om och förståelsen för djuren och deras artty-piska krav har ökat, ökar även behovet av att bättre beakta djurens välbefinnande vid hållandet av både sällskaps- och produktionsdjur. Ofta kan tanken på att djurskötaren mår bra när djuren mår bra vara vilseledande. Även om djurens ökade välbefinnande skänker vårdaren glädje, ökar åtgärder för djurens välbefinnande, som inte beaktats i planeringen av produktionen. Inom den arbetskraftsintensiva husdjursproduktionen kan ofta arbetets mängd eller bundenhet leda till ytterligare utmaningar och arbets säkerhetsrisker vid djurskötsel.

Man har talat om att fri grisning ökar suggornas välbefinnande och även gjort undersökningar i redan tjugo år. Undersökningarna har fokuserat på de faktorer som påverkar suggans och smågrisarnas välbefinnande samt på granskning av ekonomin. Påverkan på arbetstagarnas arbets säkerhet har fått relativt liten uppmärksamhet i debatten om fri grisning.



ARBETSMÄTNING PÅ GÅRDAR MED FRI GRISNING

Atria Svin beställde en småskalig arbetsmätning från Työtehoseura som en del av utvecklingsprojektet "Bättre välbefinnande med fri grisning". I arbetsmätningarna undersöktes fri grisnings inverkan på djurskötarens arbete: arbetstid, arbetssäkerhet, arbetets smidighet och arbetsergonomi. Observationer gjordes på tre gårdar med fri grisning. Alla använde öppningsbara grisningsburar som är byggda i boxarna permanent samt stängningsbara boxar, och under observationsperioderna arbetade de anställda på gården. Enligt arbetsmätningarna som genomfördes på båda sidorna av årsskiftet påverkade fri grisning mest arbetet i fråga om hanteringen av suggor och smågrisar. Stängningsbara smågrisbon fungerade bra på alla gårdar och främjade en smidig grishantering. På grund av aveln är suggorna i regel lätta att hantera och saktmodiga till sin

karaktär, men grisningen är en tid som avviker från det normala för suggan. Den medför, förutom driften att bygga ett bo, också ett naturligt behov av att försvara sin avkomma, till och med från bekanta skötare.

NÄRA ÖGAT-SITUATIONER

Under gårdsbesöken kunde flera tillbud och några allvarigare arbets säkerhetsrisker för djurskötare ses i videoövervakningsmaterialet. Att suggorna försökte bita sina skötare var den vanligaste riskfaktorn, och även att stänga in en ovillig sugga i en grisningsbur utsatte arbetarna för hand- och benskadorna. När en bur stängs trycker suggan ofta mot burens kant, vill inte resa sig eller röra sig rakt i burens längdriktning, inte ens med hjälp av lockmat. Detta innebär att skötaren måste använda all sin kraft för att stänga buren. I ett öppet boxutrymme ligger suggan ofta med blicken riktad mot dörröppningen och det kan vara en utmaning att vända djuret.

UTMANINGAR I SMIDIGHET

Vid fri grisning blir det fler arbetsmoment för skötsel av djuren i och med att grisningsburen stängs och öppnas. Detta

” Fri grisning kräver bättre förståelse för svinens beteende och tålamod i djurskötarens arbete. ”

ökar den tid som behövs för skötsel och kan utgöra ett hinder för ett smidigt arbete. Olika öppnings- och stängningsmekanismer på grisningsburarna inverkar på den arbetstid som behövs för skötsel, på arbetets smidighet och på arbetssäkerheten. Enkla snabbblåsningsanordningar för grisningsburar gör det enklare att smidigt öppna och stänga dem. Det underlättar användningen när man behöver gå in i boxen. Svåra och

tidskrävande system utsätter arbetare för onödiga risker då de arbetar i boxen utan att buren stängs. För att trygga arbetssäkerheten bör det finnas en burkonstruktion i boxen mellan suggan och arbetaren.

Burarnas strukturella lösningar påverkar också arbetsergonomi. Justering av buren för varje sugga, det vill säga lyftning och låsning av konstruktioner, belastar händerna och ryggen, speciellt om det finns knappt utrymme och lyftställningen är dålig. För att flytta grisarna från box till annan box krävs att man sträcker ut sig mellan burkonstruktionerna, vilket utsätter djurskötaren för suggans bitande om man inte använder hjälpmedel. Arbetet är smidigast om man kan arbeta på tre sidor av grisningsburen utan att behöva sträcka ut sig för mycket. Vid placeringen av suggans foderho och vattenställe bör hänsyn tas till att rengöring och kontroll sker tryggt och smidigt när buren är öppen och stängd.

HUR ÄR DET MED HELHETEN?

När man planerar nya regler och riktlinjer för djurhållning glömmer man ofta bort att se över arbetets helhet: hur påverkar de nya kraven och förändringarna arbetet och arbetarens möjligheter att arbeta på ett bra och säkert sätt? Arbetet och produktionsanläggningarna planeras i enlighet med gällande lagar och förordningar. Förändringar i arbetet ska beaktas genom att planera om arbetet på nytt.

Fri grisning jämfört med en traditionell grisningsbur kräver bättre förståelse för svinens beteende och tålamod i djurskötarens arbete. Ett säkert och smidigt arbete ökar arbetstagarnas arbetsmotivation och belåtenhet med arbetet. Arbetet i ett saggstall är självständigt men innebär också att fatta många snabba beslut. Många problemlösnings- och beslutsituationer ökar arbetets kognitiva börda. ■

Vad är TTS och vad gör de?

Työtehoseura ry (TTS) är en riksomfattande utbildnings- och forskningsorganisation. Työtehoseura utbildar arbetsforskare samt utför skräddarsydda arbetsforsknings- och utvecklingsprojekt utan branschgränser.

VAD ÄR ARBETSMÄTNING?

Arbetsmätning är en allmän term för de tekniker – särskilt metodstudie och tidsstudie – som används i olika sammanhang för systematisk undersökning av alla faktorer som påverkar effektiviteten och ekonomin i arbetet i fråga. Dess syfte är att förbättra verksamheten. (Källa: BSI, British Standard Institute)

VAD ÄR SYFTET MED ARBETSMÄTNING?

Syftet är bland annat att förbättra arbetsproduktiviteten, främja arbets hälsan, förbättra lönsamheten och säkerställa kontinuiteten i arbetet.

VAD ANVÄNDS ARBETSMÄTNING FÖR?

- Undersökningarna är användbara i många sammanhang:
- Målsättning
 - Planering och balansering av produktion
 - Fastställande av arbetsbehov
 - Resursplanering
 - Utredning av belastning och minimering av skadlig belastning
 - Förbättring av arbetssäkerhet
 - Utveckling av produkter/arbetsobjekt
 - Utveckling av arbetsmetoder
 - Utveckling av verktyg och utrustning
 - Utredning av leveranstider, genomloppstider och tider för arbetsförlopp
 - Produktionsstyrning
 - Prissättning och kostnadsberäkning
 - Utbildning, inskolning och arbetsrotation

Sirpa Pussinen

Kundrelationschef,
TTS Työtehoseura ry





VEM?

Sinikka Hassinen
Direktör, Nautasuomi Oy

Tillsammans med ett team på 30 personer svarar Sinikka för försäljning av A-Foders nötfoder till mjölk och köttgårdar, inköp av nötkreatur från avtalsgårdar samt utveckling av primärproduktionen.

Sinikka är en drygt 50-årig karelsk "flicka", ursprungligen från Kides. Efter lantbruksskolan och Vik har hon arbetat inom den inhemska husdjursproduktionen i 32 år.

Vad tycker direktören om jobbet?

Sinikka och Jaakko funderar över sitt eget förhållande till arbete och ledarskap.

Vad betyder arbetet för dig?

Jag har fått delta i förändringen och utvecklingen av den inhemska husdjursproduktionen och livsmedelskedjan. Det är ett mycket givande arbete.

Hurdan är en bra ledare?

En bra ledare är konsekvent, ser framåt och hjälper sina underordnade att lyckas i arbetet.

Vilka är de största möjligheterna i framtiden för din produktionsinriktning?

Den inhemska mjölk- och nötköttproduktionen är förvandling av vall till människoföda. Vi är riktiga klimatvänner och samtidigt har vi fortfarande en stor möjlighet att utveckla vår vallproduktion. Kvaliteten på det finländska nötköttet har bevisats vara en av världens högsta, vilket definitivt också är en möjlighet.

Vad har varit den mest uppmuntrande responsen du fått under din karriär?

En enskild händelse är svårt att lyfta separat. Framgången och utvecklingen hos en avtalsproducent eller kund har uppmuntrat mig under hela karriären.

Vad betyder arbetet för dig?

Jobbet betyder mycket. Även om jag är en så kallad lönedräng upplever jag att jag arbetar hårt och med företagaranda. Utmaningar och ständig utveckling av saker och ting är fascinerande. Och om man ska hänga med i utvecklingen måste man också kunna lära sig nytt.

Hurdan är en bra ledare?

En bra ledare kommer att se till att riktningen är tydlig och konsekvent. Oavsett om du är entreprenör eller anställd, chef eller arbetare, är det typiskt för denna bransch att verksamhetsmiljön förändras och tvingar oss att göra annorlunda, eller till och med göra helt nya saker. Även kundernas behov förändras och därmed företagets strategi, vilket tvingar till förändring i praktiken. Att svara på en förändring tvingar till utveckling av det egna arbetet, och för att det ska lyckas krävs det starka grunder och argument för varför detta måste göras. I detta arbete är det vardag att ändra på sitt eget arbetssätt och att motivera till förändring. Ofta hänger den största utmaningen ihop med självledarskap i en förändringsprocess.

Vilka är de största möjligheterna i framtiden för din produktionsinriktning?

De största möjligheterna ser jag i det faktum att vi kan dra nytta av våra exceptionella styrkor när det gäller grisköttsexporten och omvandla dessa frågor till ett synligt mervärde för hela vår svinkedja. Inom antibiotikafri produktion har vi till och med en relativ konkurrensfördel. Men det krävs fortfarande mycket arbete av oss för att lyckas med detta. Behovet av att ta fram information från olika delar av kedjan till den kommersiella sidan kommer att öka. Vi är dock lyckligtvis redan välrustade för detta, eftersom vår integration och styrning av kedjan ligger på en mycket god nivå.

Vad har varit den mest uppmuntrande responsen du fått under din karriär?

Den bästa belöningen/responsen är när jag ser stora framgångar hos företag och producenter. Några enskilda, mest givande, framgångar handlar om situationer där stora ekonomiska utmaningar genom nära samarbete har klarats av och vänts till framgång.

Den mest uppmuntrande eller egentligen mest minnesvärda responsen i min karriär har att göra med mitt tidigare uppdrag på banken. En äldre kollega hade ända från första dagen kallat mig "in-kompetent till allt" (i anslutning till min utbildning), och i samband med en case flera år senare sade han att "du är ju inte helt inkompetent till allt".



VEM?

Jaakko Kohtala
Direktör, Atria Svin

Jaakko driver ett Svin-team på cirka 15 personer som, genom avtal, förvaltar anskaffning av griskött både kvalitativt och kvantitativt i enlighet med de mål som Atria har satt upp. Han hjälper avtalsgårdar att utveckla konkurrenskraften på kort och lång sikt samt säljer svinfoder, som A-Foder har tillverkat, och bäst lämpade utfodringslösningar till alla svingårdar i hela Finland.

Enligt sina egna ord är Jaakko en bankir och inköpschef från Östermark som jobbar på Atria, kör traktor och vars roll är att vara lite all round. Genom sitt arbete strävar han efter att göra det möjligt för teamets medlemmar att koncentrera sig på sitt arbete i enlighet med sina uppgifter.

TEXT: Anne Kallinen, senior advisor, Kantar TNS Agri Oy

Det är viktigt för kunderna att A-Foder ägs av producenter

Kantar TNS Agri genomförde en kundundersökning av foderföretag över hela landet i slutet av 2020. I undersökningen deltog 1 239 producenter från olika inriktningar av husdjursproduktion. Av de svarande var 387 kunder hos A-Foder: nästan 300 mjölk- och nötköttsgårdar samt 100 svin- och fjäderfågårdar.

Kundundersökningen hade nästan alla foderföretag som uppdragsgivare, inklusive A-Foder. Med hjälp av undersökningen utvecklar företagen sin verksamhet både angående foder och tjänster. Undersökningen som upprepas med ett par års mellanrum visar också förändringar i kundernas förväntningar.

A-Foder har vuxit till en betydande foderpartner till köttproducerande gårdar och har den största kundandelen. Av mjölkgårdarna är A-Foders kundandel nästan en femtedel, och företagets attraktionskraft förutspår en ökning i kundantallet. Många har erfarenhet av flera aktörer men huvudsakligen samarbetar man med ett företag som anses vara det viktigaste.

A-FODER HAR EN STARK IMAGE

A-Foder har en stark image med tanke på sin korta historia. A-Foder förknippas oftast med egenskaperna "ansvarsfullhet", "nära producent" samt "främjar användningen av inhemska foderråvaror". Den mest utmärkande egenskapen inom branschen är "ägs av inhemska producenter". Ägarunderlaget är något som även kunder hos andra företag känner till bäst om A-Foder. Kunder som har specialiserats på köttproduktion förknippas oftast A-Foder

också med kunskap om utfodringsplanering och utfodringsmetoder samt inriktning på framtiden. Även webbhandels funktionalitet förknippas med A-Foder och betydligt mer allmänt än tidigare.

Ägarunderlaget som består av producenter är en central grund för kundrelationen. De svarande ombads ange vilka faktorer som är de viktigaste i den huvudsakliga kundrelationen. Beroende på produktionsinriktning och kundrelation varierade prioriteringarna. Oftast är det viktigaste i kundrelationen att fodret passar för den egna gården, att förhållandet mellan pris och kvalitet är korrekt och att foderleveranserna går smidigt.

Ägarunderlaget av inhemska producenter förenar och är ett centralt kriterium för A-Foders kunder. Producentägandet är det viktigaste för kycklinggårdar och bland de viktigaste för mjölk-, nötkreaturs- och svingårdar. Ägarunderlaget attraherar, utöver foderpriset, också dem som är intresserade av en kundrelation med A-Foder.

KUNDTJÄNSTENS BETYDELSE FÖR MJÖLK- OCH NÖTKREATURSGÅRDARNA HAR ÖKAT
A-Foders kundtjänst får erkännande från de gårdar som är specialiserade på mjölk- och nötköttproduktion. Kundtjänstens betydelse värderas mer än tidigare och

mer än genomsnittet inom branschen. Förhållandet mellan fodrets pris och kvalitet är dock den viktigaste grunden för kundrelationen, liksom vid föregående undersökning 2018. Likaså har betydelsen av ägarunderlaget bestående av inhemska producenter hållit sig på en hög nivå, liksom flexibiliteten i betalningsvillkoren. Jämfört med tidigare har vikten av en smidig foderleverans ökat.

FODRETS EFFEKTER I PRODUKTIONEN ÄR VIKTIGA FÖR SVIN- OCH KYCKLINGGÅRDAR

I kundrelationen med A-Foder uppskattar svingårdarna mest den omfattande fodertjänsten. På delad andraplats kommer fodrets effekter i produktionen, förhållandet mellan pris och kvalitet samt ägarbasen av inhemska producenter. För kycklinggårdarna är ägandet av finländska producenter det viktigaste i kundrelationen, sedan kommer fodrets produktionseffekter och lämplighet för den egna gården. Flexibla betalningsvillkor är ännu viktigare än förhållandet mellan pris och kvalitet.

Oberoende av produktionsinriktningen betonar A-Foders kunder mer än genomsnittet betydelsen av flexibla betalningsvillkor. ■

TACK!

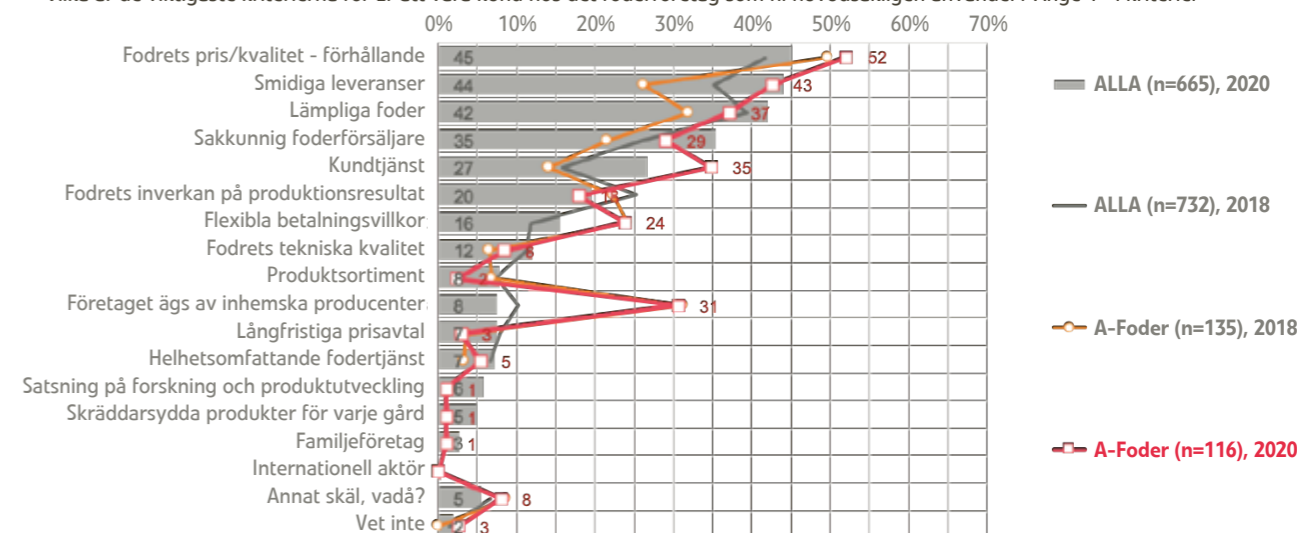
Varmt tack till alla företagare som deltagit i undersökningen av foderkunder! Vi har fått värdefull respons från er. Av kritiken lär vi oss att utveckla verksamheten och berömmet gör varje person som sköter era kundrelationer varm om hjärtat. Vi har fått väldigt bra feedback på kundtjänsten och vi kommer att fortsätta göra vårt bästa varje dag.

Hälsningar,
Sinikka Hassinen
Direktör, Nautasuomi Oy

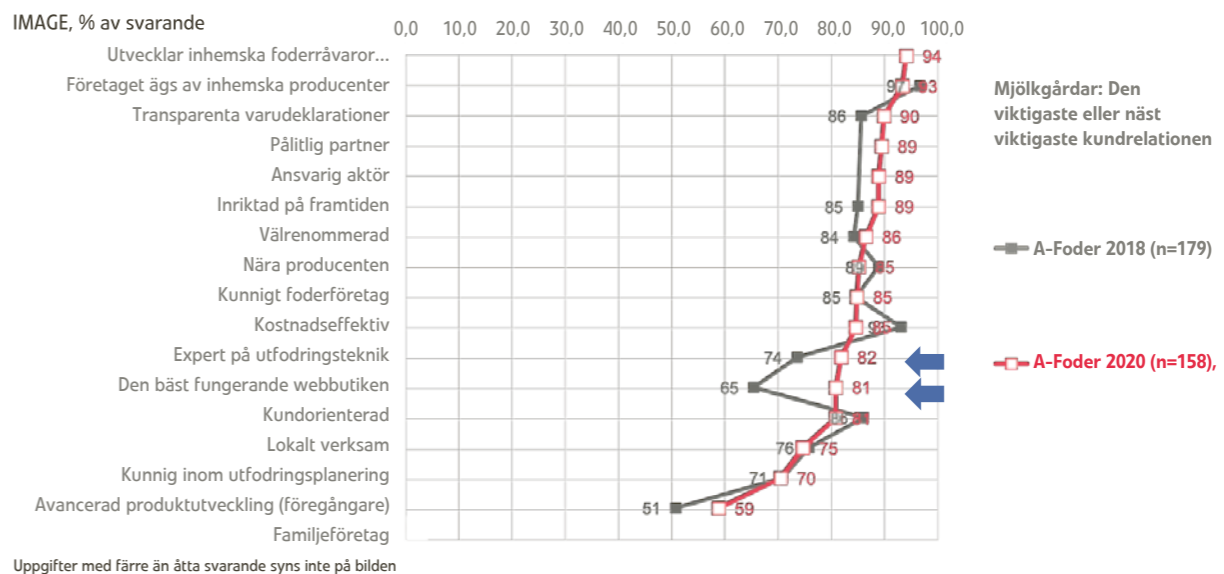
HUR VIKTIGT ÄR DET FÖR ER ATT ATRIA VIA A-FODER ÄR INBLANDAT I FODERHANDELN?				
	Mjölkgård	Nötköttsgård	Svingård	Fjäderfågård
	%	%	%	%
Extremt viktigt	9	13	21	44
Mycket viktigt	25	35	21	12
Ganska viktigt	24	24	33	24
Inte så viktigt	22	13	9	16
Inte alls viktigt	7	9	14	4
Vet inte	11	6	2	-
Medelvärde	3,08	3,32	3,26	3,76

MJÖLKGÅRDAR: HUVUDKRITERIER FÖR KUNDRELATION

Vilka är de viktigaste kriterierna för Er att vara kund hos det foderföretag som ni huvudsakligen använder? Ange 1-4 kriterier*

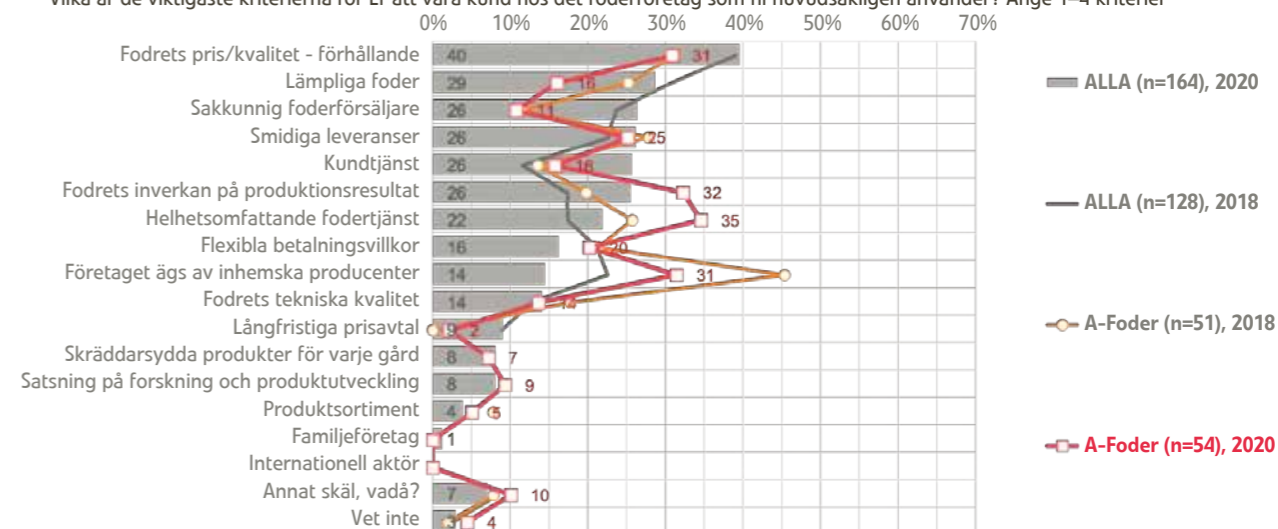


A-FODER: IMAGEN HAR FÖRBÄTTRATS BLAND EGNA KUNDER, MEST INOM UTFODRINGSEXPERTIS OCH NÄTHANDEL



SVINGÅRDAR: HUVUDKRITERIER FÖR KUNDRELATION

Vilka är de viktigaste kriterierna för Er att vara kund hos det foderföretag som ni huvudsakligen använder? Ange 1-4 kriterier*



De nya möjligheternas Nautasuomi

I april skrevs ett nytt blad i de finländska nötgårdarnas historia: aktörer inom mjölk- och köttbranschen inledde ett samarbete som skapar nya möjligheter.

Den 1 april 2021 är det datum då aktörer inom mjölk- och köttbranschen officiellt fördes samman. Nautasuomi Oy, som grundades av Atria Suomi Oy, Atrias ägarandelslag och andelslaget Maitosuomi, inledde sin verksamhet. Det nya försäljningsbolaget säljer foder, utvecklar tjänster för nötgårdar och anskaffar nötkött och kalvar till Atrias kedja.

Samarbetet mellan aktörerna är inte nytt, men Nautasuomi tar det till en helt ny nivå.

– Nautasuomi är ett exempel på traditionellt, gränsöverskridande, djupare samarbete inom livsmedelskedjan. När verksamheten kommer i gång ordentligt när fördelarna med samarbetet även ut till en större grupp, förklarar Nautasuomi Oys verkställande direktör **Reijo Flink**.

Enligt Flink skapar aktörernas gemensamma värdegrund, där inhemskhet och

producentägande står i centrum, goda förutsättningar för Nautasuoimis verksamhet. Verksamhetsområdena passar bra ihop också geografiskt. Dessutom ställs kött- och mjölksektorn inför samma utmaningar när man talar om den inhemska produktionens konkurrenskraft och förändringarna i verksamhetsmiljön.

KOSTNADSEFFEKTIVA UTFODRINGSLÖSNINGAR FÖR NÖTGÅRDAR

Nautasuoimis mål är att producera industriellt foder som är konkurrenskraftigt också på det internationella planet.

– Vi vill producera och förse nötkreatursgårdar med foder som är konkurrenskraftigt till både pris och kvalitet. På så sätt kan vi för vår del stödja den inhemska mjölk- och köttproduktionens konkurrenskraft, säger Flink.

Att gå med i Nautasuomi var för andelslaget Maitosuomi ett betydande

strategiskt drag och resultatet av ett långt övervägande.

– När vi gav oss in på detta var, och är, blicken starkt riktad mot utveckling av verksamhetsmiljön och marknaden på längre sikt. Bakom beslutet ligger en vilja att trygga den inhemska foderindustrin och dess utveckling också i framtiden. Fodret är en central produktionsfaktor på mjölkgårdarna och samtidigt en stor kostnadsfaktor. Jag tror att vi kan erbjuda producenterna mer effektiva utfodringslösningar än tidigare och högklassiga tjänster för utveckling av produktionen och vallproduktionen, berättar andelslaget Maitosuoimis verkställande direktör **Ilpo Lukkarinen**.

Genom Nautasuomi blev mjölkgårdarna en del av den inhemska foderindustrin, eftersom Nautasuomi äger en del av A-Foders affärsverksamhet inom nötfoder.

– Genom ägandet kan vi påverka förhål-

landet mellan pris och kvalitet hos fodret och kvaliteten på utfodringen. Dessutom kan vi lita på att fodrets kostnadsutveckling motsvarar den faktiska kostnadsutvecklingen, fortsätter Lukkarinen.

SIKTET INSTÄLLT PÅ GEDIGEN HELHETS-KOMPETENS INOM UTFODRING

Nautasuomi fördjupar aktörernas kompetens inom utfodring och utveckling av gårdarnas produktion. Målet är en hög kompetensnivå.

– Kompetensen stärks framför allt inom vallproduktion och utfodring. De är viktiga faktorer för mjölkgårdarna. På så sätt vill vi svara mot de framtida utmaningarna och stödja våra producenters konkurrenskraft. Jag tror att vi även kommer att ha visioner för foderutvecklingen, berättar Lukkarinen.

– Nautasuomi-samarbetet är bara i startgroparna, men kommer snabbt att

synas på mjölkgårdarna i form av mer aktiv verksamhet än tidigare och ett pålitligt partnerskap, lovar Lukkarinen.

– Med vår effektiva kostnadsstruktur och den kombinerade kompetensen är vi utan tvivel en konkurrenskraftig utmanare. Vi kommer även att utreda om vi har möjlighet att samarbeta kring anskaffningen och försäljningen av olika produktionsmedel och förnödenheter, berättar Flink.

– Det är helt förståeligt att många frågor för närvarande hänger i luften bland producenterna och att alla ännu inte har besvarats. När det gäller helheten och fördelarna måste man rikta blicken längre bort mot horisonten. Jag har en stark tro på att vi kan åstadkomma mycket gott genom att kombinera kunskaper och färdigheter hos båda parterna, sammanfattar Flink. ■



ÖVRE RADEN från vänster till höger: RISTO LAHTI, Andelslaget Itikka och Lihakunta, verkställande direktör, SINIKKA HASSINEN, Nautasuomi Oy, direktör, Atria Nöt, PASI KORHONEN, Lihakunta, styrelseordförande, JAN ANDERSSON, Andelslaget Österbottens Kött, styrelseordförande, TOM ÅSTRAND, Andelslaget Österbottens Kött, verkställande direktör
I MITTEN: MIKA ALA-FOSSI, Atria Suomi Oy, verkställande direktör
NEDRE RAD från vänster till höger: ILPO LUKKARINEN, Andelslaget MaitoSuomi, verkställande direktör, MIKKO HEIKKINEN, Andelslaget Maitosuomi styrelseordförande, AHTI RITOLA, kooperativet A-Foder Ab & Andelslaget Itikka, styrelseordförande, REIJO FLINK, Nautasuomi Oy, verkställande direktör

NAUTASUOMI OY

Nautasuomi Oy är ett gemensamt försäljnings- och anskaffningsbolag för Atria Finland, Atrias ägarandelslag och andelslaget Maitosuomi. Företaget säljer A-Foders nötfoder och anskaffar nötkött till Atrias kedja. Nautasuomi utvecklar dessutom nötfoder och erbjuder mjölk- och nötkreatursgårdar tjänster för utveckling av produktionen. Bolagets mål är att säkerställa inhemskt industriellt foder av hög kvalitet och kostnadseffektiva utfodringslösningar. Atria Suomi Oy äger 51 procent av Nautasuomi.

Föryngring i andelslaget Itikkas fullmäktige

Medlemmarna i andelslaget Itikka röstade fram ett nytt fullmäktige i vårens val. Fullmäktige föryngrades avsevärt, och antalet personer under 35 år ökade från 17,8 % till 32,5 %.

I Centrala Södra Österbottens valkrets steg röstningsprocenten från 52 procent till hela 62 procent. I Södra Österbotten Södra ökade röstningsaktiviteten från 48,6 procent till 50,6 procent. I dessa valkretsar fanns det även flest kandidater i förhållande till antalet platser i fullmäktige. Samtidigt minskade röstningsaktiviteten med en till sex procent i de andra valkretsarna.

VALENS RÖSTMAGNETER

Valets röstmagnet blev **Teemu Pietilä**, en mjölkproducent från Karleby, som med

”Ju fler kandidater, desto aktivare röstar man”

sina 18 röster samlade hela 19 procent av rösterna i sin valkrets. Pietilä kandiderade för första gången i valet. Flest röster bland de sittande fullmäktigeledamöterna fick **Samu Rintaniemi** från Lappo och **Antti Toija** från Kauhajoki med 15 röster vardera.

Andelslaget Itikka tackar alla sina medlemmar för aktiviteten i fullmäktigevalet!

TRE PLATSER AVGJORDES GENOM LOTTNING

I andelslagsvalet är varje röst av avgörande betydelse. På basis av valresultatet avgjordes tre platser genom lottning. Lottningen utfördes av Postnord Strålfors som ansvarade för genomförandet av valet. Mer information om valet finns på www.itikkaosuuskunta.fi.

Ett webinarium för medlemmar ordnades den 8 februari, och en inspelning av det finns på Youtube.

Södra Österbotten Södra

Haapoja Jussi	Kurikka
Hannuksela Jussi	Östermark
Huhtala Jani	Storå
Kasari Päivi	Kurikka
Kujala Tapio	Kurikka
Mäkelä Henri	Kurikka
Toija Antti	Kauhajoki
Yli-Kivistö Antti	Karvia

Centrala Södra Österbotten

Fält Kalle	Ilmola
Iso-Tuisku Lotta	Ilmola
Knuutila Tomi	Ilmola
Kortemäki Matti	Seinäjäki

Latvala Vesa K

Nortunen Ari
Perälä Riina
Rintaniemi Samu
Sandelin Petter
Sarkaranta Juha-Matti
Sippola Harri

Södra Finland

Ahonen Tomi
Koli Salomon
Matintalo Mikko
Uotila Riku-Sippo
Uusitalo Piia
Välikoski Tuomas
Äijälä Kalle

Seinäjäki

Seinäjäki
Ilmola
Lappo
Seinäjäki
Kauhava
Kauhava

Mellersta Österbotten

Urais
Loimaa
Vittis
Kangasala
Kankaanpää
Mänttä-Filpula
Jockis

Sjöregionen-Suomenselkä

Alatalo Matti	Soini
Hietaniemi Timo	Alavo
Kangasaho Seija	Vindala
Kraatari Mikko	Lappajärvi
Mäki-Pollari Tellervo	Alavo
Pajala Ville	Alajärvi
Saarijärvi Mikko	Evijärvi

Mellersta Österbotten

Alanko Ismo	Perho
Anttila Juha	Vetil
Mäki-Asiala Jere	Toholampi
Paavola Johanna	Kaustby
Pietilä Teemu	Karleby
Saarela Ville	Vetil
Salmén Hanna	Kannus



Den modiga kvigan tog lugnt sitt möte med roboten

Veckan präglades av kvigan Rouvas kalvning, kalven Teinis första tid i livet och kon Narsissis insjuknande, men innehöll även offertförfrågningar och förberedelser inför den kommande sommaren. Under veckans gång fick vi goda nyheter.

PRODUCENTENS ÅR

I artikelserien *En vecka på gården* följer vi vardagen på fyra gårdar under olika årstider. Varje gård presenterar sig i tur och ordning i tidningen *Atria Producenter* och de tre andra berättar det senaste från gården på webbplatsen.

Läs hur veckan varit på de andra gårdarna: atriatuottajat.fi/viikkotilalla



MÅNDAG

Väckarklockan ringde klockan sex. Dagen innan hade jag migrän, men de nödvändiga arbetena på gården ska ändå utföras. Som tur är besegrades migränen den här gången av en god natts sömn.

I ladugården går jag först till datorn. Jag ser genast att allt inte står rätt till med kon Narsissi. Mjölkmängden minskade drastiskt vid den senaste mjölkningen. Narsissi kalvade för tre månader sedan och den dagliga mjölkmängden är 67 liter. Jag går för att se efter hur det står till med Narsissi.

Narsissi ser vissen ut och idisslar inte. Jag sätter henne i en separat box där jag kan placera henne i ett låst bås medan jag reder ut situationen och medicinerar. Jag känner på juvret, där alla delar är mjuka. Roboten har meddelat att det är trubbel med mjölken från den vänstra bakdelen. Mjölken ser normal ut, men koagulerar vid "plättpannetestet". Temperaturen är normal. Spillningen är lösare än normalt. Jag misstänker genast att det är en juverinflammation som orsakas av bakterien E. coli. Jag tar ett mjölkprov från den inflammerade delen. Jag ger Narsissi smärtstillande medel och pastor som stimulerar vommen som stödbehandling. Jag erbjuder henne även linkross som fått svälla och som Narsissi äter direkt ur hinken.

Jag fortsätter med de övriga morgonsysslorna, så att jag ska hinna delta i MaitoSu-

mi-dagen på distans. Jag ger de minsta kalvarna vatten, rengör båsen efter korna och driver korna, som är sena till mjölkningen, till ett utrymme bakom en port som de bara kan lämna genom att passera roboten. Jag använder en liten lastare för att knuffa fodret närmare korna och ungboskapen. Jag delar ut mer fullfoder till sinkorna. Jag går för att rengöra sinkornas bås. Bland sinkorna finns även kvigor som snart ska kalva, och kvigan Rouva ser ut som om hon snart skulle kunna kalva. För säkerhets skull tar jag henne till kalvningsboxen redan nu.

Jag ringer veterinären om Narsissi. Hen har för avsikt att komma på eftermiddagen, om inte läget försämras under dagen. Vid halvtiotiden går jag in för att äta något. Eija är semesteravbytare på annat håll flera dagar den här veckan, så också i dag.

Mitt under MaitoSuomi-dagen, som ordnas på distans, tittar jag via telefonen in i kalvningsboxen, där Rouvas kalvning har börjat. När MaitoSuomi är slut vid tolvtiden har Rouva redan kalvat och jag möts av en pigg kvigkalv. Jag ger Rouva något varmt att dricka och blandar i energidrycken Helunan herätys och melass. Jag ger även rutinmässigt smärtstillande medel till alla kalvande kvigor. Vi har diskuterat detta med veterinären och hen rekommenderar det. Jag mjölkar genast råmjölken och låter kalven dricka den. Rouva har överraskande gott om mjölk genast vid den första mjölkningen. Rouva får även fullfoderblandning för kor som mjölkar och får stanna med kalven i boxen resten av dagen. Kalven får namnet Teini. I den här slakten finns redan Leidi, Neiti, Rouva och nu Teini. Alla finns fortfarande bland boskapen.

Narsissi har redan ätit lite torrt gräs och idisslar även lite. Det är ett gott tecken. Veterinären kom efter klockan tre. Det lät inte i magen, så misstanken är juverinflammation som orsakas av bakterien E. coli. Medicineringen inleds omedelbart i form av en injektion i en muskel. Jag ger genast roboten information om att separera mjölken: under läkemedelskuren, och karenstiden efter den, mjölkas mjölken separat och roboten gör en systemrengöring efter att ha mjölkat kon som behandlas. Jag märker Narsissi med röd färg som ett tecken på behandlingen. Jag fortsätter med kvällssysslorna i ladugården.

Rouva får stanna med sin kalv Teini i boxen över natten. Nu behöver jag inte ge Teini mjölk eller mjölka Rouva, eftersom Teini har lärt sig att dia.

På kvällsrundan skriver jag en lapp till mjölkchauffören om att hen ska ta Narsissis mjölkprov ur kylskåpet i mjölkkrummet och föra det till laboratoriet.

TISDAG

På morgonen har jag Eija med mig i ladugården. Rouva använder roboten för

första gången. Ibland kan det ta ganska lång tid, men nu gick det överraskande lätt. Kon kan vara nervös och hålla inne mjölken när den blir mjölkad för första gången, men när den förstär att börja äta foder från roboten glömmer den att vara nervös. Efter mjölkningen stannar Rouva kvar bland mjölkorna och har möjlighet att själv gå för att bli mjölkad. Mjölk värms åt Teini med en mjölkvärmare.

Efter ladugårdssysslorna tar Eija och jag ett blodprov av en häst, eftersom hästen har varit sjuk och ätit en läkemedelskur. Som hobby har vi fyra hästar och en ponny. Eija sköter om och tränar dem (en del är travhästar). Blodproven måste föras till posten före kl. 11, så jag för dit dem samtidigt som jag åker till frisören för att klippa håret och till affären för att handla.

På eftermiddagen får jag ett sms som meddelar att resultatet av Narsissis mjölkprov har kommit: E. coli-infektion. Som tur är inledde vi en kur som biter mot den i går. Jag informerar veterinären om detta och hen kommer nästan genast. Jag får resten av Narsissis läkemedel och vi avhorrar även åtta kalvar. Samtidigt kontrollerar vi navlarna på alla kalvar och ser även efter att kvigkalvarna inte har extraspenar.

När jag blandar fullfoder till korna under kvällssysslorna i ladugården tar jag även ett prov på foderstukan.

ONSDAG

Narsissi har börjat må bättre. Aptiten är god och spillningen har redan blivit fastare. Mjölkmängden har också börjat öka långsamt, men det finns knappt någon mjölk i den bakre vänstra spenen. Tiden får utvisa hur det går med den. Lyckligtvis är den nu mindre inflammerad. Roboten meddelar även att progesteronnivån i Narsissis mjölk har sjunkit, det vill säga hon är brunstig. Jag seminerar dock inte under den här brunsten, eftersom kon är sjuk. Jag hoppas verkligen att Narsissi tillfrisknar, eftersom hon är en av mina bästa kor, EKM är över 16 000.

I dag var det enkelt att få Rouva att gå till roboten, Eija och jag behövde bara styra henne lite.

Atrias försäljningsrepresentant kom på besök vid niotiden som avtalat. Vi diskuterade foder och dess prisutveckling, som är uppåtgående på grund av läget i världen. I roboten använder jag A-Foders robotfoder Tilanoma och i fullfodret sätter jag värmebehandlat rybs-/rapskross och skyddat fett som tillägsenergi. Kalvarna får Alku-rehu. Samtidigt bad jag om en offert på mineraler till mjölkorna och sinkorna. Vanligtvis diskuterar vi även annat som "förbättrar världen".

På eftermiddagen skulle det komma en havreköpare, så jag förpackade havre ur torksilon i stora säckar. Några hästgårdar köper havre regelbundet. Våra egna hästar



äter också havre, och resten köper en svingård i närheten. Jag säljer även korn till svingården eller gårdarna i närheten.

Jag bad tre olika tillverkare av betongelement om offerter till ensilagesilor. I vår är två 42 meter långa plansilor för ensilage under uppförande.

TORSDAG

I samband med morgonsysslorna i ladugården blandade jag fullfoder på balar till sinkorna och delade ut den. Jag seminerade en ko. Två kor (Naava och Jenga) är så kraftigt brunstiga att jag tar dem till ett låst bås så att de kan lugna ner sig utan att skada vare sig andra kor eller sig själva. Dem seminerar jag i morgon.

Narsissi blir friskare dag för dag och mjölkmängden ökar. Hon börjar kanske redan närma sig den dagliga mjölkmängd som mjölkades tidigare. Det är ett mirakel, eftersom en E. Coli-infektion kan vara verkligt aggressiv, till och med så att kon kan stryka med. Det var tur att läkemedelskuren kunde behandla infektionen i tid. Alla kor som behandlas befinner sig under hela behandlingstiden och karenstiden för mjölken i den bakre rotationen och mjölkas under övervakning.

På dagen beställde jag rovflugor och steklar till ladugården inför sommaren. Det här är första året, men jag har hört att andra producenter har haft goda erfarenheter. Rovflugorna bor under gallren i ladugården och äter vanliga fluglarver, så det borde inte behövas någon annan flugbekämpning än allmän renlighet. Rovflugor tycker om mörker, så man borde knappt se dem, och de utgör ingen fara för djur eller

människor. Steklarna är i sin tur avsedda för kattar med permanent, halmbaserad ströbädd. Efter den här sommaren vet jag hur de fungerar.

I samband med kvällssysslorna i ladugården ströddes bäset för kalvar som får blötutfodring med halm, så nu har de en halmbädd. På kvällen tog jag en 16 km lång skidtur med Eija. Glidet var inte det bästa, eftersom det hade kommit blötsnö, men skidturen piggade upp.

FREDAG

På morgonen utförde jag rutinsysslorna i ladugården. Avslutningsvis seminerade jag Naava och Jenga, som förde ett sådant liv i går. Jag tog några liter av Rouvas mjölk till mig själv och tänkte grädda en pannkaka av den. Vad är väl bättre än det! Jag programmerade in i roboten att Rouvas mjölk får gå till tanken vid nästa mjölkning.

I dag besökte jag optikern, eftersom mina glasögon gick sönder i arbetet förra veckan. Samtidigt var det bra att kontrollera synen, då det är ett tag sedan förra gången.

Chauffören ringde i morse och meddelade att havrefrön för den kommande säsongen levereras i dag på eftermiddagen. Jag ställde ut lastpallar som chauffören kan lägga säckarna på.

På dagen blev det tid över för en liten tupplur före kvällssysslorna i ladugården.

LÖRDAG

Allt väl i ladugården. Narsissi är nästan helt återställd och Rouva har lärt sig att själv gå till roboten för att bli mjölkad. Nästa vecka kalvar Pikku-Myy och Pepsi för andra gången, och kalvningen närmar sig även för kvigorna Reppuli och Ratamo. Vi vet alltså att det är kalvar på gång. Dessutom sätts två kor på sin nästa vecka.

På dagen betalade jag räkningar och skrev kvitton till bokföringen. Senare började jag ställa i ordning och städa i hallen. Längre fram på våren har jag tänkt föra ett lass järnskrot till återvinningen.

Eija hade sina egna semesteravbytar-sysslor också i dag, så efter kvällssysslorna i ladugården gjorde jag en snabb vecko-städning i huset. Efter bastun var det skönt att sova.

SÖNDAG

I dag ska jag gå på ett besök mellan morgon- och kvällssysslorna i ladugården. När jag kom hem var företet hemskt, det kom decimetervis med snö och vinden var hård. Ställvis var det svårt att ens se var vägen var. Infartsvägen var helt översnöad, den krävde ett tag med snöslungan innan man kunde ta sig fram till gården. På kvällen tog jag en snabb runda i skogen med hunden Aatu. ■



UR EXPERTENS PERSPEKTIV

Framförhållning och systematik syns

Arbetsdagarna på en mjölkgård är långa och varierar mycket enligt arbetsuppgifter. På Hemminkis gård är Eeva en mångsysslare, såsom hennes yrkessystrar och -bröder runt om i Finland. Eeva blandar fullfoder och justerar fodret som kommer till roboten, kontrollerar dagligen boskapens hälsotillstånd och tar vid behov hand om sjuka djur. Möten och intressebevakning sköts under dagen – på distans på grund av den rådande situationen. Ett stort nätverk av experter deltar i denna hektiska dag.

Mjölkboskapsskötsel är ett bindande arbete även om det finns en mjölkningsrobot på gården. Boskapens dagliga aktivitet kräver närvaro och vid behov ingripande. Kalvningar, foder- och gödselleveranser och många andra produktionssituationer följer varandra under dagen som en flytande ström. När gården i förväg planerar inköp och leveranser av produktionsinsatser tillsammans med nätverket, blir arbetet lättare att utföra. På Hemminkis gård har man förstätt hur viktigt det är att förutse saker och ting. Maskinerna underhålls efter arbetet, fodren beställs i tid och i brådskande fall ringer man genast upp. Det systematiska arbetet syns också på gårdsområdet. Alla maskiner vid det aktuella arbetsmomentet är snyggt ordnade och väntar på ett arbetsskift och de andra är servade i hallen. Verksamheten på en högklassig mjölkgård visar sig också för utomstående som en välkött gård.

Framförhållningen och planenligheten belönar producenten även ekonomiskt. Att utnyttja erbjudanden och kampanjer är en viktig del av ekonomihanteringen. Kvalitetsfoder från en pålitlig foderleverantör ger det bästa förhållandet mellan resultat och insats. På så vis kommer det ekonomiska resultatet att optimeras på bästa möjliga sätt.

Som kundrelationschef är det givande att besöka en gård där saker och ting rullar bra och där gårdens folk energiskt engagerar sig för den aktuella frågan. När den egentliga frågan har behandlats återstår det också tid att diskutera andra aktuella saker, såsom dagsaktuella ämnen. I samtalet dyker det också ofta upp nya utvecklingsområden som man tillsammans löser.

Jari Mustonen
Kundrelationschef, Nautasuomi Oy

HEMMINKI GÅRD



FÖRETAGARE: Eeva Karppinen och Eira Ohtamaa

PRODUKTIONSRIKTNING: Mjölproduktion, lösdriфтs-ladugård med robot

GRUNDAD: Lantbrukssammanslutning sedan 2014, fjärde generationen

ANTALET DJUR PÅ GÅRDEN: 78 kor + 14 sinplatser, kvigstall med 70 platser, EKM 11 600 kg

ÖVRIGT: 170 ha åkerodling (vall, korn, havre, rybs och ärt-spannmålsblandningar)



TEXT: Tuomas Herva, veterinär, Atria Nöt

Läs Arbetshälsoinstitutets anvisningar för bekämpande av kryptosporidios på svenska:
https://www.ttl.fi/wp-content/uploads/2020/01/krypto-swe_uusi.pdf



TEXT: Laura Lindén, Kind Company



Koll på läget

En jordbruksföretagare måste ha gårdens tidsschema, ansvarsområden och uppgiftsfördelning i bakhuvudet oberoende av hur många arbetstagare eller underleverantörer som deltar i verksamheten. Läs om hur man på gårdarna har lyckats pussla ihop den här ekvationen med den egna energin, säkerhet och hantering av arbetstiden.



ATT SEPARERA kalvarna är en viktig del av skyddet mot kryptosporidios och andra smittsamma sjukdomar.

Att skydda sig mot kryptosporidios

Den encelliga parasiten *Cryptosporidium parvum* har under de senaste åren spritt sig på våra djurgårdar. Den orsakar kraftig kryptosporidios, det vill säga diarré, hos små kalvar och deras skötare. Att skydda sig mot detta är en viktig del av arbetsskyddet på gårdarna.

För att reducera sjukdomsfallen måste man både hämma sjukdomens utbredning bland kalvarna och skydda sig själv. Kalvarnas tillgång till råmjölk måste säkerställas ännu bättre, eftersom den är grunden till all motståndskraft. Om brister upptäcks i kalvarnas hälsa, bör man genom blodprov säkerställa att de har fått antikroppar. För att förhindra att kryptosporidios och andra sjukdomar sprids, föds de nyfödda kalvarna upp i boxar för 1–3 kalvar tills de är 10–21 dagar gamla. Efter detta kan de sammanföras i gruppboxar i engångsanvändning där kalvarnas åldersintervall är högst 3 veckor. För att minimera spridningen av sjukdomen är det dessutom speciellt viktigt att skydda praktikanter och nya

djurskötare mot smitta. Det är också viktigt att skydda sig själv eftersom motståndskraften inte är fullständig. Med lite otur kan vem som helst insjukna i kryptosporidios. Enligt en enkät som gjordes bland producenterna i samband med projektet "Kryptosporidios – växande zoonos-hot i nötboskap" är det tyvärr få gårdar som använder skydd. Den visade också de risker som rökning och användning av mobiltelefon i djurutrymmen utgör. Detta bör undvikas. Varje arbetstagare bör skydda sig själv och förhindra att smittan sprids från ladugården till andra människor. Innan man går in i djurutrymmena sätter man på sig arbetskläder, skyddshandskar och skor. Man bör alltid använda engångshandskar när sjuka djur hanteras. När boxarna

töms, när man sköter djur med diarré och gödseln kan stänka på det egna ansiktet är det motiverat att använda munskydd. Efter arbetet i djurutrymmet ska engångsskydd kastas bort, händerna tvättas noggrant med tvål och arbetsredskap eller mobiltelefon som eventuellt var med rengöras, arbetskläderna bytas ut mot rena kläder och skor, utan att de har kontakt med damm och annan smuts från ladugården. Detta är lättast att genomföra om det finns en sjukdomsskyddsbank på tvären i ladugårdens förrum. Ett gott smittskydd är viktigt, så att man inte överför smittan från kalvarna till de egna barnen eller andra människor, eftersom sjukdomen kan smitta också från en människa till en annan. ■





TEXT: Laura Lindén, Kind Company

”En bonde måste ta tillfället i akt”

När det har blivit dags för lastningsdag, görs allt på Paloniemis gård för att säkerställa att dagens noggrant synkroniserade tidsscheman håller från början till slut. Med samarbete tryggas såväl fåglarnas välbefinnande som arbetskedjans funktion.

När Pasi Paloniemi gick i högstadiet började man utöver grisar även föda upp kycklingar hemma på gården. För närvarande föder Pasi och Anu Paloniemi upp 90 000 kycklingar i Uutelax Oy:s tre uppfödningssystem. På gårdens åkrar odlas vete till de egna fåglarna samt havre och ärtor som foderråvara till A-Foder.

I det dagliga arbetet har Paloniemi hjälp av en deltidsanställd, men på lastningsdagarna hjälper flera entreprenörer till. Utan deras hjälp skulle inte insamlingen och lastningen av fåglarna, samt rengöring av uppfödningssystemen, hinnas med i tid. Med deras hjälp hinner husbonden själv fokusera på sin egen uppgift, det vill säga förberedelse av lastningen. Arbetet inleds redan flera timmar innan lastningen påbörjas, men vid själva lastningen är tidsfönstret snävt. Det är viktigt att inte sluta ge mat och vatten åt fåglarna för tidigt. När arbetet har kommit i gång har det oftast hunnit bli natt och Paloniemi går hem för att vänta på att bli upp-ringd när det är dags för honom att tömma nästa uppfödningssystem.

– När gårdens ansvar överfördes på mig i början av 2000-talet, upptäckte jag att det är bra att anteckna mitt tidsschema i minuter för lastningsdagen. Man måste ha koll på allting hela tiden. Och det är alltid bra om vi kan påbörja lastningen lite i förväg, konstaterar Paloniemi.

HJÄLP ATT ORKA

I Paloniemis arbetsgång ingår Lape-Las-taus Oy, teleskoplastare Ville Saari och Arsen Cheburgajev, deltidsanställd på gården. För rengöringen av uppfödningssystemen ansvarar företagaren Jouni Loukasmäki. Som mest kan nio fullastade lastbilar med fåglar köras från gården på lastningsdagen.

Paloniemi har själv en gång i tiden varit med, samlat in och lastat kycklingar och vet att även rengöringen skulle kunna skötas om han hade haft mer folk. Rationella skäl gör att han ändå väljer att köpa tjänsten.

– Jag tycker inte det är vettigt att köpa en egen teleskoplastare, eftersom det inte skulle finnas så många andra uppgifter för den. Och på lastningsdagen tar de nuvarande uppgifterna alldeles tillräckligt med tid. Man måste ju sova någon gång också.

När nya dunungar är på väg till gården, ber Paloniemi om hjälp att sprida ut dem av sina bekanta i en WhatsApp-grupp. Gruppen består av folk i närområdet och de ställer upp för varandra med allhandla uppgifter. Oftast behövs det extra hjälp så att man får arbetet gjort snabbt.

– Kycklingarna måste komma i gång att äta och dricka, det är inte bra för någon att jobba för länge i uppfödningssystemens värme och i skyddsutrustning, påminner Paloniemi.

– Mitt ansvar är slutligen att se till att lasten åker i tid, att fåglarna mår bra och att människor inte står sysslolösa på fabriken på grund av mig, konstaterar Paloniemi. ■



TEXT: Laura Lindén, Kind Company

”Den mest brådskande uppgiften görs alltid först”

När odlingsarealen utökas, och även bisysslorna ska skötas, hinner inte en person sköta allt. Grannhjälp betyder mycket för arbetstrivseln.

Timo Hannila är en lantbrukare från Storkyro med 175 hektar mark och arrendemark i området Storkyro och Laihela. Utöver korn, havre, höstvetete och ärtor sköter han lantbrukens bokföring som underleverantör till bokföringsbyråns Finanssila Oy samt som egenföretagare. Fastän en stor del av inkomsten kommer från kontorsarbete, ser Hannila sig själv huvudsakligen som lantbrukare.

– Jag avskyr begreppet att ha lantbruk som bisyssla. Från vår till höst är det ett evigt laborerande med tidsschemat. Kundernas uppdrag måste skötas i tid liksom lantbruket. Man bör och kan inte bruka jorden utan ett inre driv, säger Hannila.

Där bokföringsbyråns arbete baseras på arbetstidsuppföljning och elektroniska kalenderanteckningar, sköter Hannila sin växtodling genom att förlita sig på sitt minne och sin bokföring på vanligt rutigt papper. Sedan 1993 driver han gården med den kunskap han fått från föräldrarna samt sin agrolutbildning. Dessutom har han sedan 10 år samarbetat med företagarna på en närliggande mjölkgård, Jari Uitto och Sari Vallinhovi. Under de senaste åren har även Hannilas syster hjälpt till som säsongsarbetare för att lära sig arbetet.

– Situationen är idealisk: samarbetet med såväl min syster som gården jag samarbetar med grundar sig på tillit. Jag vet att saker och ting blir gjorda i rimlig tid.

GEMENSAMMA INVESTERINGAR

Tillsammans med mjölkgården har Hannila köpt ett par gemensamma maskiner och även egen utrustning lånas kors och

tvärs. Ibland har gårdarna även beställt utsäde, gödsel eller växtskyddsmedel gemensamt. Timo brukar hjälpa Jari och Sari med sådd, tröskning och torkning, sortering och betning av utsädet och foderkörning; mjölkgården har å sin sida hjälpt honom med harvning och spannmåls-transport.

– Den mest brådskande uppgiften görs alltid först, oavsett om det är på den egna eller den andras gård. Båda parter är flexibla, berättar Hannila om arbetsprincipen.

Det görs en sammanfattning av årets arbeten, men gårdsägarna har kommit fram till att inte göra någon stor sak av mindre uppgifter.

– På lång sikt jämnar det ut sig och fördelarna med samarbetet är större, så länge som inte någon av parterna känner att de förlorar på det, förklarar Hannila.

I sitt lantbruk strävar Hannila efter ett gott resultat med rimlig insats. Meningen är också att minska på jordbearbetningen, vilket skulle minska på arbetet, samt öka höstsådden för att jämna ut arbetstopparna. Fastän Hannila tycker om sitt arbete, upplever han emellanåt att arbetsbelastningen är för stor, vilket påverkar såväl den egna orken som övriga familjens.

– Jag har blivit tvungen att ta in utomstående och lita på att någon annan också kan sköta arbetet, konstaterar han. Hannila har bl.a. utlokaliserat skogsarbete, slamspridning, upprättnad av odlingsplaner och bidragsansökningar.

Av sin spannmålsskörd säljer Hannila cirka hälften till A-Foder i Koskenkorva och hälften till Altia. Mottagningen för spannmål finns i närheten och tack vare odlingskontrakten är efterfrågan säkerad.

– Utan efterfrågan från A-Foder skulle jag förmodligen inte ha odlat fodervete- eller ärtor. ■



TRE TIPS

- 1 Ingå ett odlingskontrakt så säkrar du efterfrågan på spannmål.
- 2 Fokusera på själva huvuduppgiften och låt inte saker och ting sväva ut för mycket. Lär dig att lita på att någon annan kan göra jobbet minst lika bra, eller till och med bättre än dig.
- 3 Maskiner som köps in gemensamt minskar investeringskostnaderna. Båda parter måste emellertid kunna vara flexibla. Om du vill sköta jobbet på bestämda tidpunkter, måste du ha egen utrustning.

”Fördelarna med samarbetet är större, så länge som inte någon av parterna känner att de förlorar på det.”



TEXT: Laura Lindén, Kind Company

”En okomplicerad verksamhet utan för många omvägar”

Maitotaipale Oy:s gård sätter smidighet och säkerhet i arbetet, samt djurens välbefinnande, främst. Man vill få balans mellan arbete och familjeliv.

Mikko Lihavainens och hans hustru **Titta Pehkonens** mjölgård i Libelits bolagiserades 2017 och blev Maitotaipale Oy. Året därpå byggdes en ny ladugård med två robotar. Då kunde antalet djur fördubblas och arbetet kunde göras enklare.

– Det är alltid lättare att genomföra förändringar i en ny byggnad än en gammal, konstaterar Lihavainen nöjt.

Den gamla båsladugården utökades tre gånger under hans tid, men den labyrintliknande byggnaden kändes inte längre så lättskött.

På gården finns idag 142 kor och 140 hektar åkermark med vallproduktion för de egna boskapen. Trots att verksamheten utökats, har ägarparets lösningar och ibruktagning av sandbås, automatisering och mekanisering av arbetsfaser, outsourcing av svämspridning samt tidsplanering av arbetsuppgifterna, lett till att familjelivet har fått mer tid.

– Innan den nya ladugården byggdes fick vi ofta ordna barnpassning för barnen eftersom det inte var tryggt att ha dem med sig i den gamla båsladugården. Nu när barnen är i skolåldern, möjliggör framför allt mjölkkningsrobotarna att vi kan schemalägga arbetet till skoldagen i största möjliga utsträckning, berättar Lihavainen.

VÄXELVIS I LADUGÅRDEN

Makarna har en tydlig arbetsfördelning och under sommarsäsongen har de hjälp av en praktikant. Titta sköter bokföringen för avels-, inseminations- och boskapsidan medan Mikko sköter utfodringen. Gemensamma arbeten såsom inspektion och rengöring, sköter de var och en på dagar, då de har ladugårdsskiftet. Arbets-

uppgifterna är utformade så att en person klarar av att sköta dem utan att belastningen blir för stor. Foderputtaren och sandbås, som endast behöver fyllas på en gång i veckan, stödjer detta.

– Med appen för arbetstidsuppföljning upptäckte vi också att det inte lönar sig att arbeta samtidigt i ladugården. Då slösar den andra tid på att stå och vänta. Samma arbetsuppgifter kan utföras ensam på nästan samma tid, berättar Lihavainen om sin upptäckt.

När det gäller arbetsfördelningen är gårdens prioritet att uppgifter som är viktiga för produktionen blir utförda och att djuren håller sig friska. Därför håller vi ordning på saker och ting så att arbetet går snabbt, effektivt och säkert. Gården vann tävlingen Säker gård 2020, arrangerad av LPA, just för sin goda arbets säkerhet.

– Vi har fokuserat alltmer på säkerheten. Respekten för djuren och försiktighet vid hanteringen av dem har ökat efter att Titta blev nedtrampad av en kviga och bröt benet. Man ska aldrig ta hand om en kalv under stress och vi närmar oss alltid djuren med hjälp av en grind, berättar Lihavainen.

Något man också har upptäckt på gården är att arbetet inte tar slut hur mycket man än arbetar. Man strävar efter att hålla dagarna 6 timmarna långa, så att den totala arbetstiden över lag ska motsvara samma som för andra anställda. Arbetskrävande och icke-brådsakande uppgifter försöker man utlokalisera eller flytta, så att familjen även ska få lite fritid.

– Nu börjar det kännas som att vi äntligen har rimliga arbetstider. När det är som mest jobb med foderproduktionen framgår det att om man alltid skulle jobba långa dagar, skulle såväl produktionen som den egna orken bli lidande. ■



TRE TIPS

- 1 Varje arbetsskede på gården bör gås igenom, för även små förändringar kan ha en stor effekt på arbetstiden. Spela in en video av ditt arbete och be någon annan ge feedback.
- 2 Egna maskiner lockar till att hjälpa andra med maskinentreprenad. Tänk noga igenom vad du orkar med och vad du lägger din tid på, så att du inte belastar dig själv för hårt.
- 3 När det är god ordning i ladugården, och djuren har bra förhållanden, är det enklare att arbeta effektivt och säkert.

”Arbetet är planerat så att en person kan sköta det och att det inte belastar för mycket.”



TEXT: Laura Lindén, Kind Company

”Jag berättar ganska rakt på sak om man har lyckats”

Juha Savela har många järn i elden med både växtodling och djurproduktion. Både det egna och de gemensamt ägda företagen stöttar varandras verksamhet.

När Savela ärvde sin gård i Sastamala 2001, började man öka åkerarealen kraftigt. Det visade sig snabbt att spannmålsproduktionen krävde djuruppfödning som stöd. Savelan Tila Oy odlar nu 570 hektar mark och efterfrågan på skörden är stor från Savelas och bolagspartner **Tomi Rantas** gemensamma slaktsvinstall Pekonia Oy. På Pekonia finns 5 500 slaktsvin, så det finns tillräckligt med dyrbart svämgödsel för Savelas odlingar. Svinstallet gagnas åt sin sida av god självförsörjning av foder och tryggad areal för svämspridning. Savelas affärsverksamhet inkluderar även andelar i Suomen Lannansijoitus Oy som sköter gödselspridning och i Emofarmi Oy som producerar ruvningsägg för kycklingar.

Savela och Ranta har en tydlig arbetsfördelning när det gäller Pekonias ledning. Juha ansvarar för ekonomi, kassaflöde, rapporter och löner medan Tomi, som även har en egen svinuppfödning, ansvarar för produktionsfrågor. Gården har två heltidsanställda varav den ena sköter svinstallet åt Pekonia, samt två deltidanställda som även arbetar på Savelas och Rantas andra företag.

– Pekonia tar de nödvändiga timmarna först. Vi erbjuder kompletterande arbete och vi får enkelt extra hjälp till svinuppfödningen när det behövs, berättar Savela. Tack vare noggrann timuppföljning och budgetering brukar inte timmarna överskrida målen.

MED JÄMFÖRELSEDATA

Pekonia deltar även i Atrias pilotprojekt, där man jämför flera olika slaktsvinstalls totala arbetstid per slaktsvin, samt mängden arbetstid som går åt till olika

arbetsskeden. Pekonia har klarat sig väldigt bra i jämförelsen.

– Bland arbetsskeden är till exempel tiden som går åt till rengöring av avdelningarna intressant. Tvätroboten, som köptes för ett år sedan, minskade grovt räknat arbetstiden från tjugo veckotimmar till sex, berättar Savela. Arbetstidsanteckningar görs även med mobilen, vilket ger flexibilitet vid byte mellan arbetsfaser och företag.

Savela upprättar själv resultatdata för varje veckas slaktlast och utnyttjar i övrigt Atrias och slaktsvinnätverkets jämförelsedatarapporter.

– Hur veckans vägningar och mätningar gått efterfrågas oftast redan på fredagskvällen. Det är viktigt med snabb återkoppling, säger Savela.

Resultaten diskuteras genast i chattgrupper och det fortsätter man med på månadsmötena. Om man har uppnått målen läggs en resultatbaserad bonus på lönen.

– Tack vare jämförelsedata håller sig arbetstagarna uppdaterade om hur de lyckats i det egna arbetet. Det är de själva som gör jobbet och framgången är deras, själv har jag bara rollen som coach och stöd.

För närvarande ligger utvecklingsfokus på gårdens dagstillväxter.

– Vi har exempelvis jämfört avdelningarnas foderförbrukning per vecka med nätverkets övriga gårdar, så att vi skulle kunna få fram en detaljerad tidslinje för utvecklingsbehovet av utfodringen.

Sin egen arbetstid hanterar Savela genom att lämna över tydliga arbetshelheter. På så sätt får han själv tid att göra små, komplicerade uppgifter som kräver utredning, så att allt säkert blir gjort.

– Vi har även i förväg reserverat tid för att ta hand om eventuella överraskningar, så att helheten håller kursen. ■



TRE TIPS

- 1 Överskatta inte din förmåga vad gäller arbetsmängd. Det tjänar ingenting till att vara för hård mot sig själv.
- 2 Att jämföra sin egen gård med andra motsvarande gårdar är viktigt för framgången. Resultatet och siffrorna avgör, man behöver inte lägga tid på att förklara dem. Om det går sämre än genomsnittet på något delområde, måste det utvecklas.
- 3 Om du har någon som kommer att ta över företagsverksamheten efter dig, tänk på att börja överföringen av din erfarenhet och kunskap, liksom generationsväxling, i tid. Med Savelas ord: ”Gården är bara till läns för varje generation. Min egen del i generationskedjan blir först godkänd och genomförd när jag får en bra start för nästa generation.”

”Hur veckans vägningar och mätningar gått efterfrågas oftast redan på fredagskvällen”

Rybs för mångsidigare odling

Utöver baljväxter är oljeväxter en av de viktigaste råvarorna i foder och en faktor som ökar graden av inhemskt ursprung. När det gäller odling utesluter inte oljeväxter odling av baljväxter, det finns behov av båda såväl i Finland som inom Atria-kedjan.

Vid konventionellt växelbruk odlas rybs på samma fält med 5–6 års intervall. Tätare odlingsintervall ökar risken för klumprot och rotfruktsröta. Hänsyn ska även tas till rotfruktsrötans andra värdväxter såsom ärta och bondböna. De kräver också minst fyra års paus före odling av oljeväxt. För att uppnå en hög avkastning för oljeväxter är det viktigt att välja bördig åkermark med god struktur, pH och fruktbarhet. Den grundläggande bearbetningen väljs efter jordart. Momark som plöjts på hösten rekommenderas att harvas jämnt direkt på våren så att vårfukten kan absorberas. Samtidigt värms jorden upp och ogräs bekämpas mekaniskt.

TIPS PÅ UTSÄDESMÄNGD OCH BEKÄMPNING

Rybs odlas med frösmängden 5–6 kg/ha. Tätare sådd resulterar i mer blad i växtbeståndet vilket minskar skadedjursrisken. Tillräckligt tät sådd är nyckeln till en lyckad skörd sådana år då det finns mycket skadedjur. Rybs behöver ungefär lika mycket kväve som vårsäden, men behovet av fosfor och kalium är något större. Startnäring bör definitivt användas.

Antalet bekämpningstillfällen av skadedjur kan totalt uppgå till fyra eller fem omgångar. Det är bra att göra en daglig skadedjurskontroll från etablering till inledning av blomningen. För skadedjursbekämpning är det bra att kombinera mikrogödselmedel med exempelvis

Zoom eftersom rybs behöver framför allt kväve, svavel och bor under tillväxtperioden. Undersökningar visar att besprutning med mikronäringsämnen främjar växtbeståndets återhämtning från skador orsakade av skadedjur.

”Odling av baljväxter och oljeväxter i samma växelbruk utesluter inte varandra”

Ogräs bekämpas efter behov. Butisan Top är ett bra alternativ för bekämpning av bredbladiga ogräsväxter för arten Synthia. Ett alternativ till CL-arten är Clamox. Kvikrot och flyghavre kan bekämpas med Targa Super. Under blomningen när de första kronbladen har ramlat av är det dags att bekämpa rotfruktsrötan. Bekämpning av rotfruktsrötan är en extra viktig åtgärd framför allt under regniga år och vid tätt växtbestånd.

FÖRDELAR MED POLLINERING

Rybs är en korsblommig växt, som behöver pollinering för att producera skörd. Utöver vilda pollinerare lönar det sig att samarbeta med biodlare. Ett välblommande rybsbestånd ger ofta en bra honungsskörd – samarbetet är ömsesidigt. För att säkra pollinerarnas levnadsförhållanden är det viktigt att skapa en mångsidig livsmiljö: åkrar vid skogsbryn med dåliga skördar kan

exempelvis sås till blommande landskapsåkrar.

FÖRDELAR MED RYBSODLING

Rybs är ett bra växtval för att få en mångsidigare odlingscykel – det passar även för organisk mark, som inte passar för ärtor eller bondböna. A-Foder köper rybs från bönderna och förädlar det till rybskross som råvara för foder. Det vore bra om all rybs vi behöver skulle produceras i vårt hemland. Odling av baljväxter och oljeväxter i samma växelbruk utesluter inte varandra – förutsatt att växelbruket genomförs med nödvändigt antal mellanår. Detta är ett steg mot ännu mångsidigare odling. Samtidigt kan risken för växtsjukdomar såsom ärtrotörta och klumprot som kan kvarstå i jorden i upp till 10 år minskas. ■

RYBS

- växelbruk 5–6 år
- sätthet 5–6 kg/ha, tillräckligt planteringsavstånd minskar skadedjursrisken
- 2–3 ton raps per hektar kräver mer fosfor och kalium än vårsäd.
- skadedjursbekämpning och mikrogödselmedel under tillväxtperioden
- pollinerare är viktiga
- ogräsbekämpning efter art

”Alla förstår vad det är som gäller”

Kuljetusliike Koivulahti Oy har varit starkt förknippad med primärproduktionen i Atrias fjäderfäkedja sedan 40 år tillbaka, och inom transportbranschen är de nu inne på tredje generationen. **Jouni Koivulahti** började som vd i februari 2021.

Koivulahti Oy:s lastbilar är en vanlig syn på gårdarna vid Atrias kycklinganläggningar. Fodertransporter till cirka hundra fjäderfågårdar körs 24/7, men Koivulahtis tjänster behövs även när det är dags för fåglarna att skickas till fjäderfäslakteriet i Nurmo. Samarbetet med gårdarna, A-Foder och Atria Fjäder-kedjan baseras på tillit och en förståelse för helheten.

– Utan producenterna hade ingenting funnits. Vi erbjuder stödtjänster för deras uppfödningssprocess. Alla våra arbetstagar förstår att vi alla arbetar för samma produkt, konstaterar **Jouni Koivulahti**.

Fodertransporter är en viktig del av Koivulahti Oy:s verksamhet och tidsschemat för transportererna är också helt beroende av beställningarna och situationen på gårdarna. Ibland kräver plötsligt uppkomna behov och förändringar snabba puckar.

– Exempelvis kan körordningen ändras efter behov, så att fodertillgången på gårdarna kan säkerställas. Ibland funderar vi tillsammans med foderfabriken om leveransen av beställningen till någon bestämd gård skulle kunna påskyndas, berättar Jouni.

TILLVÄXT OCH UTVECKLING VID SIDAN AV GÅRDARNA

Koivulahti Oy sköter slaktjurtransporter under vardagarna och oftast på natten i olika delar av Södra Österbotten. Lastningen av fåglarna schemaläggs med stor precision, så att transportererna hinner till Nurmo i tid så att inte slakteriets arbete störs. Det har varit en förutsättning för verksamheten sedan 1981 när Jounis farfar **Erkki Koivulahti** och hans far **Jarmo Koivulahti** startade kycklingtransporterna åt dåvarande Itikka. Därefter har konsumtionen och produktionen av kycklingkött ökat och Koivulahti har utökat sin verksamhet vid sidan av gårdarna.

– I början transporterades 50 000 fjäderfän i veckan, nu är det 125 000 om dagen. Våra nuvarande fordon är specialinredda och anpassade just för det här arbetet, försäkras Jouni.

Framgångar på gårdarna sätter guldkant också på transportörernas vardag.

– När en lantbrukare färdigställer en ny uppfödningssanläggning och vi kan köra dit första foderlasten eller hämta första transportererna, ja det är en höjdpunkt även för oss, berättar Jouni.

Han har levt med transportföretagets vardag hela livet och redan tidigt medverkat i såväl planeringsarbete som transporter. Inte heller nu är transporter uteslutna från den nyblivna vd:ns arbetslista. Liksom många andra av företagets principer, har Jouni ärvt det här tanke sättet från sin far Jarmo, som officiellt gick i pension den 1 maj 2021.

– Det känns bra att pappa kan lita på mig och det här gänget. Vi har 25 engagerade förare och bland dem en riktigt tro-tjänare som varit med ända från början, konstaterar Jouni.

ETT NYTT SLAKTERI, STARTEN PÅ EN NY EPOK

Atrias nya fjäderfäslakteri kommer att bli effektivare än den nuvarande, vilket kräver förberedelser och kalkylering även hos transportföretaget. Planeringsarbetet har redan startat och Jouni har kunnat delge transportföretagets synpunkter om transportlösningar och arbets sätt i praktiken.

– Det är ett projekt som måste skötas med respekt. Och växa efter behov, såsom vi har gjort sedan 80-talet, konstaterar Jouni. ■

Produktionsresultaten 2020

Dagstillväxten och suggpopulationens produktivitet återspeglar utvecklingen under de senaste åren och visar tyngdpunkter för framtiden.

TYNGDPUNKT – MOT EFFEKTIVITET I HELA KEDJAN

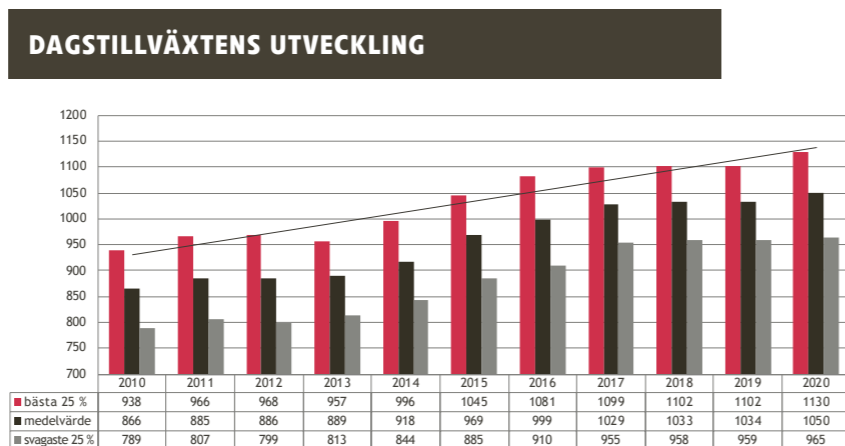
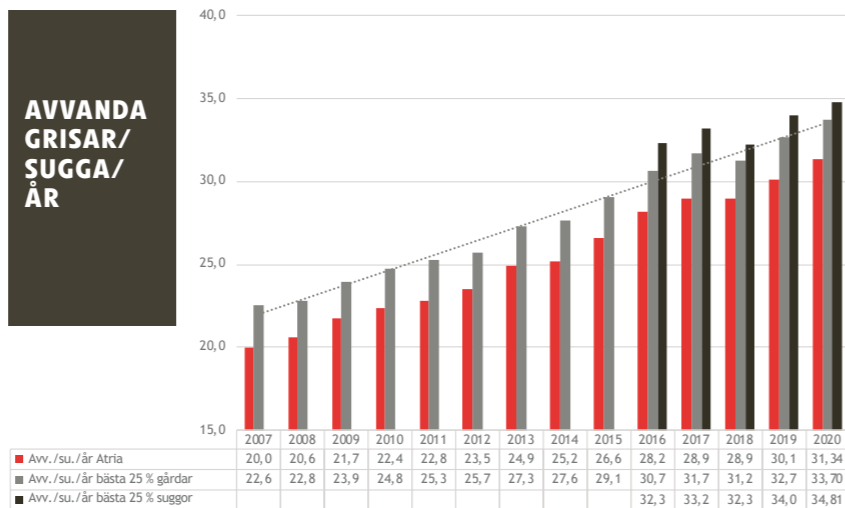
Produktiviteten på Atria svingårdar utvecklas fortfarande förvånansvärt mycket. God produktivitet är nödvändig för produktionens konkurrenskraft. I framtiden kommer tyngdpunkten att ligga på mer homogen produktion, och det övergripande målet för Atrias svinkedja är 2 800 kg slaktsvinsproduktion per sugga.

MED ETT ENORMT PRODUKTIVITETS-SPRÅNG TILL 2020-TALET

De nya svinraserna introducerades gradvis för 14 år sedan. Sedan dess har produktiviteten i hela suggpopulationen ökat med 11,4 smågrisar per år och sugga. Produktivitetssprånget har varit enormt, men det återspeglas nu också i viktspridningen i hela produktionskedjan. Enligt undersökningen ökar viktspridningen i avvänjningsfasen i takt med att grisar växer.

SLAKTSVINENS RESULTAT FORTSATTE ATT UTVECKLAS

Slaktsvinens dagstillväxt har fortsatt, vilket är till och med förvånande på denna nivå. Grisarnas viktspridning utgör en utmaning för att förbättra effektiviteten i slaktsvinsproduktionen. Små grisar hinner inte nå den optimala slaktvikten. Under de senaste åren har det också gjorts satsningar för att utveckla köttigheten, och allt flera gårdar har börjat övervaka och utveckla foderkonsumtionen och foderverkningsgraden. ■



Atrias grisproduktion i internationell jämförelse

När de genomsnittliga talen för Atria Svin-kedjan läggs in i det internationella jämförelsematerialet Interpig, får vi en bra uppfattning om konkurrenskraften vad gäller kostnaden för vår produktion på olika delområden. På en allmän nivå kan vi konstatera att produktiviteten ligger på en utmärkt nivå och att utfodringskostnaderna är mycket konkurrenskraftiga.

Vid granskning av slaktsvinproduktionen är Atrias resultat bland de bästa i världen (material från 2019). Våra goda produktionsförhållanden och det faktum att grisarna utfodras samtidigt, den rimligt goda hälsosituationen och bra val av raser har lett till bland de bästa tillväxtresultaten i världen. Det är svårt att jämföra foderverkningsgraden i det internationella materialet på ett pålitligt sätt, eftersom fodervärdesystemen skiljer sig åt mycket även inom Europa. Samma gäller exempelvis köttprocenten.

Fastän Finland inte hör till de billigare länderna gällande kostnader, ligger vi ändå på en god nivå vad gäller utfodringskostnad per gris. Utfodring med blötfoder genom att utnyttja biprodukter i livsmedelsindustrin är vår styrka även ur miljöperspektiv. Å andra sidan kan användningen av billigare

”Utfodring med blötfoder genom att utnyttja biprodukter i livsmedelsindustrin är vår styrka även ur miljöperspektiv.”

biprodukter medföra högre arbets- och investeringskostnader.

Andra rörliga kostnader i Finland är betydligt högre än i jämförelseländerna bland annat vad gäller strö, vatten och destrueringskostnader för djur. I Finland är flytgödselkostnaden cirka 1,2 euro/gris medan kostnaden i Holland är 6,7 euro/gris. Jämförelsen inkluderar även förmedlings- och transportkostnad för grisen. Den är något högre i Finland än i länderna i kontrollgruppen. Arbetskostnaden per producerad gris är

något högre än i jämförelseländerna. Som en genomsnittlig lönekostnad har man använt 19 euro/timme, inklusive bikostnader. Till stor del orsakar lagstiftningens krav, såsom långa svansar, extra arbete för oss.

För Finland har finansieringskostnaderna (investeringskostnaden och räntekostnaden) beräknats efter kostnaderna för nybyggnation. I Finland är utrymmeskravet högre än i jämförelseländerna. I Finland bygger man förmodligen med högre kvalitet än genomsnittet, men som livslängd på byggnaderna beräknas 25 år, vilket kanske förvränger. Bland annat i Holland uppskattas byggnadernas livslängd till 30 år.

Siffrorna utgör inte några absoluta fakta men är ändå en riktgivande helhetsbild. Jämför era egna siffror och se vilken nivå ni ligger på. Ligger ni över eller under i fråga om kostnaderna? ■

JÄMFÖRELSEDATA FRÅN 2019

Produktionskostnad €/svin	Danmark	Sverige	Finland	Holland	Tyskland	Spanien
Utfodringskostnad	51,7	60,0	43,8	63,4	58,2	61,8
Övriga rörliga kostnader	6,1	6,0	14,3	17,8	10,3	7,4
Arbetskostnad	4,3	4,7	6,7	5,5	6,3	3,2
Finansieringskostnader (inkl. stöd)	8,4	15,3	13,1	11,3	12,9	6,4
Värdet av investeringsstöd	-1,0	-0,2	-3,0	0,0	0,0	0,0
Produktionskostnad totalt €/svin utan kullting	69,4	85,7	75,0	97,9	87,6	78,8
Slaktvikt	86,6	89,8	91,2	95,5	94,5	86,7
Arbetsåtgång minuter/svin	10,7	12,0	21,0	12,6	19,2	13,0



Forskningsfakta från Honkalias försöksgård

Grisarna har som bekant växt utmärkt med A-Foders slaktsvinfoder, men forsknings- och utvecklingsarbete pågår ändå ständigt vad gäller foder. På Honkala gård, som fungerar som A-Foders försöksgård, utreddes i slutet av 2020 effekterna av tillskott av xylanasezymer på tillväxten hos slaktsvin, foderverkningsgraden och köttprocenten.

Honkala gård bytte våren 2020 ut utfodringssystemet mot ett restfritt system Big Dutchman vars huvudrörsystem alltid töms mellan utfodringarna. Utfodring utan rest ger en noggrannare utfodring med bättre hygien. **Pentti Honkala** själv tyckte att bytet lyckats bra, men i början var det några problem med pålitlig data. Nu har läget stabiliserat sig även om regelbunden kontakt fortfarande hålls med Tyskland.

ÄR XYLANASENZYMER TILL NYTTA FÖR SLAKTSVIN?

I utfodringstestet testades funktionaliteten av xylanasezymer i foder för slaktsvin. Xylanasezymer är fibernedbrytande och har visat sig vara bra för slaktsvin. Samtidigt byttes det fytasenzym som vi använt till fytas från en annan tillverkare. Det antogs inte vara

någon skillnad mellan fytaspreparaten och deras användningsnivå i fodret var densamma.

Testmetoden i utfodringen var att det fytaspreparat (fyta A) som vi nu använder i fodret jämfördes med ett annat preparat, som utöver fytas även innehöll xylanase (fyta B + xylanase). Utfodringen av grisarna i Fytas A-gruppen utgjordes av ordinarie havre-OVR-utfodring i två steg från A-foder. Fodret delades ut i flytande form. Utfodringen av grisarna i Fytas B-gruppen var densamma fransett preparatet som undersöktes. Provet inkluderade sammanlagt 456 TN70*Duroc-trerasgrisar. Grisarna delades upp efter kön vid utfodringsventilerna. Grisar ur båda grupperna fanns på samma avdelning.

Grisarna vägdes tre gånger; i början, vid foderbyte och precis före avfärd till slakt. Slaktvikt och köttprocent erhöles från slakteriet. Grisarnas foderförbruk-

ning mättes med hjälp av utfodringens ventilspecifika informationsinsamling. Foderverkningsgraden beräknades utifrån uppmätt data (vikt, foderförbrukning, fodersammansättning).

Testresultatet presenteras i tabell 1. Grisarna växte utomordentligt, i genomsnitt 1114 g/dag. Även foderverkningsgraden var god: 2,66 Ry/kg tillväxt (=25,5 MJ/kg). Köttprocenten hos grisarna i testet var ca 59 %. Det verkar inte vara någon större skillnad mellan utfodringarna vad gäller daglig tillväxt, foderverkningsgrad eller köttprocent. I skrivande stund finns inga statistiska bearbetningar tillgängliga utan de färdigställs längre fram.

Utifrån det här testet kom vi fram till att köttsvin som fötts upp på finländskt foder i finländska förhållanden inte fick någon effekt av xylanasezymer som tillsatts i fodret. Varje extra komponent utgör en extra kostnad och bör endast tillsättas om den ger betydliga fördelar. ■

	Fytas A medelvärde	Fytas B + xylanase medelvärde
Grisar, st.	216	240
Levande vikt i början av testet, kg	36,5	35,6
Levande vikt i slutet av testet, kg	119,5	120,1
Daglig tillväxt, g/dag	1100	1126
Foderverkningsgrad		
Ry/kg tillväxt	2,65	2,66
MJ NE/kg tillväxt	25,45	25,52
Köttprocent, %	58,9	59,1

DET VERKAR inte vara någon större skillnad mellan utfodringarna vad gäller daglig tillväxt, foderverkningsgrad eller köttprocent.

AgroVisions nya Analyser presenteras

På gårdarna samlas en stor mängd produktionsdata in som sedan vidarebefordras till bland annat Atria. Nyckelfrågan är vad man kan göra med informationen och hur den kan användas? Vi presenterar AgroVisions Analyser som hjälp för informationshanteringen.

Enligt **Jacob Rasmussen**, vd på AgroVision, hjälper portalen MyAgroVision och dess Analyser att ta ett nytt steg i fråga om datainsamling och -analys.

– Svingårdarnas informationsflöden ökar och automatisk informationsbehandling ger producenterna möjlighet att hålla sig uppdaterade. Eftersom allting är molnbaserat, kan produktionsrådgivare förbereda gårdsbesök under förutsättning att producenten ger sin tillåtelse. Genom MyAgroVision-portalen gör vi informationen tillgänglig i tydliga, interaktiva rapporter i AgroVisions Analyser. På så sätt får du mer information om din verksamhetsprocess och bättre hanteringsinformation för att kunna styra processerna”, berättar Rasmussen.

OPERATIV MONITOR

Användarna av PigVision visas först Operativ Monitor.
– Den operativa monitorn ger producenten en bättre förståelse för den dagliga verksamheten. Producenten kan enkelt gå igenom rapporter om dräktighet,

grisning, avvänjning samt dödligheten hos grisarna. Rapporterna är användarvänliga och kan lätt överföras till exempelvis Excel vid behov. Rapporterna uppdateras dagligen, berättar **Outi Suomilampi**, försäljningschef på AgroVision Skandinavien.

INSEMINATIONSGRUPPEN MONITOR

Den andra monitorn som publicerades för PigVisions användare i maj fokuserar på inseminationsgrupper. Där kan användaren följa suggorna som grupp och kontrollera rapporterna över nya dräktigheter, grisningar och avvänjningar gruppvis från dräktighet till avvänjning.

– Du kan antingen följa grupper veckovis eller per inseminationsgrupp, säger Suomilampi.

A-JÄMFÖRELSERAPPORT

Utöver AgroVisions rapporter kan producenterna se A-Jämförelserapporten från portalen MyAgroVision. Den här rapporten kan även ses av gårdar som använder produktions-

uppföljningsprogrammet Cloudfarms. Producenterna kan kvartalsvis jämföra sina egna produktionsresultat med resultaten för Atrias TOP10-gårdar. TOP10-gårdarna har valts ut utifrån kontrolltalet för avvanda/ årssugga och rapporten anger siffrorna för de här gårdarnas genomsnitt. Rapporten visar automatiskt de fyra senaste kvartalen. Producenten kan även välja kvartal till rapporten.

– Ungefär en månad efter sista kvartalet är de beräknade uppgifterna i rapporten pålitliga, eftersom då har improduktiva dagar skapats och lagrats i produktionsuppföljningsprogrammet. Med A-Jämförelserapporten är det möjligt att analysera även siffror för grisningar genom att välja önskad griskull och jämföra dem med siffrorna för TOP10-gårdarna. Vid analys av specifika griskullar, bör hänsyn tas till att bland de avvanda påverkar utjämning av griskullarna siffrorna, berättar kundchef **Marko Övermark** och kvalitetsansvarig **Hanna-Maija Tuuri**, Atria Svin.



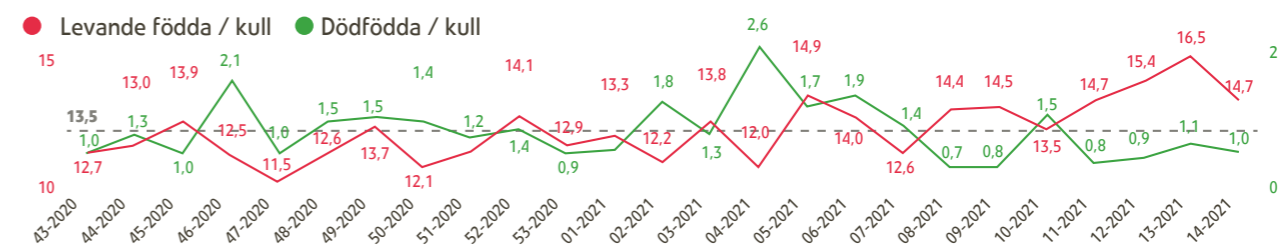
Kontrollpanelen senaste tio veckor

Vecka	Inseminerade	Antalet misslyckade insemineringar	Uppreppningsprocent	Dagar i avvänjning – första inseminering	Grisningar	Levande födda/kull	Dödfödda/kull	Levande födda/kull (1)	Dödfödda/kull (1)	Beräknad dödlighetsprocent	Avvänjningar	Avvanda	Avvanda/avvänjning	Avvänjningsvikt/kuling
14-2021	18	0	0,0 %	4,0	21	14,7	1,0	14,5	0,6	-25 %	1	10	10,0	0,0
13-2021	21	0	0,0 %	6,5	25	16,5	1,1	14,6	1,0	6 %	23	298	13,0	0,0
12-2021	23	0	0,0 %	4,3	28	15,4	0,9	16,3	0,0	15 %	20	270	13,5	0,0
11-2021	35	0	0,0 %	4,1	23	14,7	0,8	14,6	0,3	11 %	15	185	12,3	0,0
10-2021	25	0	0,0 %	4,1	26	13,5	1,5	13,1	1,1	18 %	26	261	10,0	0,0
09-2021	30	0	0,0 %	6,1	26	14,5	0,8	14,3	0,9	14 %	19	225	11,8	0,0
08-2021	25	0	0,0 %	4,9	19	14,4	0,7	16,5	1,0	1 %	16	182	11,4	0,0
Sammanlagt	217	0	0,0 %	5,2	207	14,6	1,1	14,6	0,7	12 %	139	1631	11,7	0,0

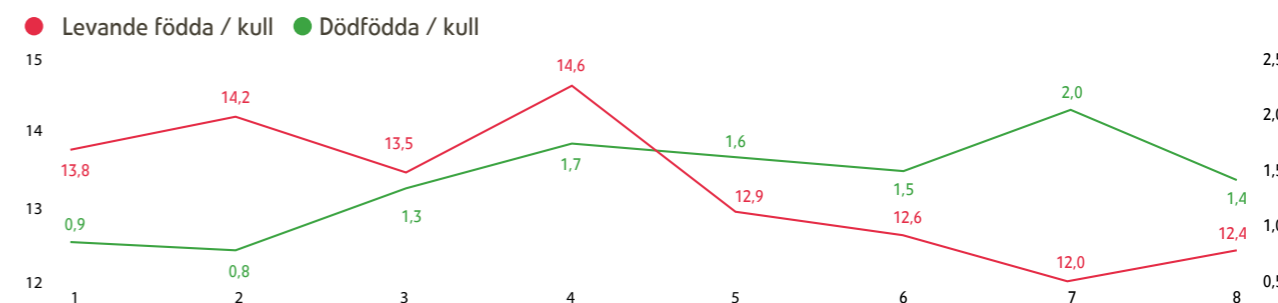
WEBBPLATS FÖR operativ monitor. Klicka på tilläggsuppgifter så kommer du till de olika rapporterna.

Operativ monitor

Levande födda och dödfödda/period



Levande födda och dödfödda / kull



RAPPORT ÖVER födda levande och döda. I den övre grafen visas födda per vecka och i den nedre per kull. För att fördjupa dig mer i veckosiffrorna, klicka på siffran för veckan i fråga. Då visar den nedre rapporten antalet födda den veckan per kull. Det här fungerar även omvänt, genom att klicka på siffrorna i en bestämd kull, visas exempelvis kontrolltal per vecka för gyltor.

OM PRODUCENTEN har flera databaser, kan vederbörande välja vilken gård som ska kontrolleras. Klicka för att aktivera gården i fråga. Rapporten kan också filtreras per grisning eller genom att ändra vilka veckor som kontrolleras.

”Producenterna kan kvartalsvis jämföra sina egna produktionsresultat med resultaten för Atrias TOP10-gårdar.”

TEXT: Tanell Tirkkonen, veterinär, Atria Svin; Hanna-Majja Tuuri, kvalitetsansvarig, Atria Svin

Kartläggningen av svingårdarnas skadedjursrisker fortskrider

De stora salmonellaskadorna i Atrias svinkedja under de senaste åren har lyft fram gårdarnas biosäkerhet som en ännu viktigare fråga.

Skadadjur, såsom gnagare och fåglar, är bland de största spridarna av salmonellabakterier. Atria och vårt försäkringsbolag för djursjukdomar OP-Pohjola satsar nu på utveckling av biosäkerheten på svingårdarna. I mars startade vi ett projekt för hantering av skadedjursrisker som gäller alla svingårdar tillsammans med skadedjursbekämpningsföretaget Anticimex Oy.

I projektet besöker Anticimex personal varje gård under 2021, klassificerar riskerna och rapporterar dem. Under pågående år är avsikten att Atria Svins primärproduktion samt OP-Pohjola utnyttjar gårdarnas klassificering av skadedjur för utveckling av svingårdarnas försäkringar för djursjukdomar. Det här informeras om separat vid ett senare tillfälle. Skadedjursbesök är kostnadsfria för producenten.

SYFTE OCH MÅL MED BESÖKEN

Syftet med utvecklingsbesöken för hantering av skadedjur är att förebygga skador orsakade av skadedjur, observera eventuella redan befintliga skadedjursproblem samt lösa dem genom anvisningar, praktisk rådgivning och bekämpning. Vid besöket utreds skadedjursproblem eller -risker på gården. Observationerna görs utifrån gårdens byggnader, deras hygien och funktionalitet samt personalens arbete.

En gårdsspecifik och riskbedömningsbaserad rapport upprättas utifrån

utvecklingsbesöket. Rapporten inkluderar en bedömning och klassificering av gårdens aktuella skadedjursläge, samt utvecklingsförslag för att avhjälpa eventuella risker. Klassificeringen sänks av skadedjursrisker som upptäckts på gården, såsom avvikelser i byggnadernas skick eller miljö (skyddsplatser), gårdens hygien (utfodring) och bekämpningsåtgärder. Målet är att dela informationen om förebyggande av skadedjur och att ge konkreta utvecklingsförslag för gårdsspecifika åtgärder som kan minska spridningsrisken av djursjukdomar samt sanerings-/försäkringskostnader och därigenom förbättra livsmedelssäkerhetsnivån på gårdarnas produktion.

TIDSSCHEMA OCH ARBETSMODELL FÖR UTVECKLINGSBESÖK

Nästan alla våra avtalsproducenter har redan anmält sig för kartläggningsbesök. Hittills har 75 besök genomförts och de första rapporterna har upprättats. Besöken har över lag gått bra och rapporterna visar att risknivån på gårdarna varierar. Målet är att alla gårdar i Atrias svinkedja har kartlagts till september. Under våren och försommaren går vi tillsammans med vårt försäkringsbolag igenom data som samlats in från gårdsbesöken. Vi beslutar om riktlinjer framöver för hantering av skadedjursrisker och deras effekter på våra producenters försäkringsskydd. ■

GRANSKADE OBJKT UNDER BESÖKET

Aktuellt läge för skadedjursbekämpning

- Nivå på bekämpningsåtgärder för skadedjur
- Bekämpningsplan och dokumentering av åtgärder

Utomhusutrymmen och hussocklar

- Markbeskaffenhet, föremål och växtlighet invid väggarna
- Väggaras konstruktion och skick, genomföringar
- Häcknings- och vistelsemöjligheter för fåglar

Inomhusutrymmen

- Skick, ordning och skadedjursrisker i förråden
- Förvaring av foder inomhus och dess tillgänglighet för skadedjur
- Vindsbjälklagets skick och skadedjursrisker

Hantering av foder och säd

- Skick och hygien gällande fodersilos och foderanläggning
- Förvaring av foder och säd, dess tillgång för skadedjur

TEXT: Soile Kirmanen, försäljningschef, A-Foder

Hälsningar från Utfodringsakademien

A-Foders Utfodringsakademi, som inleddes i februari, har varit ett nytt sätt att lära sig mer om utfodringen av grisar under hela deras livscykel. Fastän gemensamma möten inte har varit möjliga, har grisingen kunnat ta del av den webbaserade Utfodringsakademien.

Målet med Utfodringsakademien har varit att utveckla en stark produktionsmässig framgång tillsammans med experter och producenter inom A-Foder. Utfodringsakademien har bildligt talat strävat efter att ge åhörarna "en högre bildning" inom utfodring av grisar. Hittills har sex seminarier hållits då man gått igenom frågor gällande utfodring av grisar i varje åldersgrupp, samt eventuella framtida förändringar i utfodringen.

Utfodringsakademins seminarier har rent tidsmässigt varit relativt korta, cirka en timme åt gången. De har fokuserat på olika ämnen och stjärnorna i varje seminarium har varit producenterna. Varje akademitillfälle har inletts med producenternas fantastiska, modiga beskrivningar av den egna produktionen, praktiska produktionsmetoder och de utmaningar och lösningar som förekommer i utfodringen. I seminarierna hittills har följande producenter kommit till tals: **Mikko Mäki-Latvala** (Mäki-Latvala Mty), **Piia Näsi-Vimpari** (Niitynmaan Porsas Oy), **Paula Muukkonen** (Lähdetniemi gård), **Antti Hyppönen** (Hyppönen gård) och **Maksim Semchuk** (Sikatiimi Oy).

A-Foders experter har i sina "teorifrågor" tagit upp frågor som framkommit i producenternas föredrag och sökt lösningar, anledningar och nya metoder för dem. Genom Akademins relativt begränsade tid har målet varit att få

åhörarna att fundera över lösningar i den egna produktionen och utveckla dem att bli ännu mer konkurrenskraftiga.

Om du ännu inte har hunnit följa Utfodringsakademien eller några av dess delar, finns det fortfarande gott om tid att ta del av vår seminarierie genom inspelningarna. Alla seminarier som redan hållits i Utfodringsakademien finns på vår webbplats, Utfodringsakademien - Atria Primärproduktion (atriatuottajat.fi). Där hittar du

Vi fortsätter med utfodringsseminarier på hösten med tre svenskspråkiga dagar enligt följande:

3.11 Suggor
(Gyltor – Dräktiga – Grisande)

10.11 Smågrisar
(från födsel till försäljning 1- 30 Kg)

17.11 Slaktsvin

Dessutom fortsätter Utfodringsakademien med aktuella ämnen efter behov

svar på bland annat följande frågor: *Hur kan man genom utfodring svara på framtidens utmaningar och möjligheter? Varför ska vi satsa på utfodring och uppfödning av gyltor? Vilka är utmaningarna vid utfodring av dräktiga suggor? Vilka risker finns vid utfodringen av en högproducerande sugga under diperioden? Hur förbereder du en diande gris för ett liv utan modern? Faktorer som påverkar mellanuppfödningens tillväxt? ■*



TEXT: Essi Tahvola, projektarbetare och vallspecialist, projektet Produktiv vall för nötkreatursgården, Nautasuomi Oy



DEN LYCKLIGA pilotgruppen och provområdets vall under den tredje betesrundan i augusti. Övergången till fällbete flerfaldigade skördenivåerna, och vallarna var fortfarande i förstklassigt skick i slutet av växtperioden. Bild: Veli-Jaakko Keränen



Euroopan maaseudun kehittämisen maatalousrahasto: Eurooppa investoi maaseutualueisiin

Gården lämnade kontinuerligt bete bakom sig – "det gamla sättet ska vi inte återvända till"

Alaketo gård inte bara fördubblade utan till och med mer än femdubblade betesmarkernas skördenivåer helt enkelt genom att avstå från kontinuerligt bete. Samtidigt användes ännu mindre arbetstid under betesperioden än tidigare.

Veli-Jaakko Keränen, husbonden på Alaketos ekologiska gård i Muhos i Norra Österbotten, gick med i pilotverksamheten för projektet Produktiv vall för nötkreatursgården och utvecklade sina betesmetoder. Tidigare användes kontinuerligt bete med en eller två stora fällor per betesgrupp. Ensilage fanns ständigt tillgängligt i ladugården, och vall som producerades av betesmarker hade relativt liten betydelse i utfodringen. I praktiken räckte betesvallen bara ungefär två veckor, varefter utfodringen var beroende av ensilage. Betesmarkens skördenivå var cirka 1 000 kg ts/ha.

Under årens lopp hade bruket av kontinuerligt bete uppkommit då utvecklingen av andra produktionsområden avledde

uppmärksamheten från betesperioden. Betesperioder med dålig avkastning hade inte gått obemärkt förbi på gården, men det tog lång tid att komma till skott med ändringar. I bakgrunden gnagde tvivel: kommer betesperioderna att bli alltför jobbiga och kommer betesmarkerna att ge tillräcklig nytta i förhållande till det ökade arbetet? Vid planeringen av betesplaneringen valdes fällbete som genomförandemetod för att söka lätthet och tidseffektivitet.

Den faktiska förändringen inleddes redan 2019, då en stor del av växtligheten i pilotbetesområdet renoverades på grund av sitt dåliga skick. Växtlighet i dåligt skick kommer oundvikligen ge dålig skörderespons med alla betestekniker om skörderpotentialen har gått

förlorad, till exempel på grund av tidigare överbetning. Bete bör undvikas under det år då växtligheten etableras eftersom nyetablerad vall kommer att förstöras även vid lågt tryck på betesmarken och effekterna kommer att bli permanenta. På Alaketo gård skördades pilotbetesmarkens växtlighet till helspannmålsensilage, och de etablerade områdena betades inte alls 2019.

FÖRÄNDRINGEN BEHÖVER INTE GÖRAS ONÖDIGT KOMPLICERAD

Pilotgruppen bestod av 27 moderdjur och kalvar av rasen Charolais samt en avelstjur. I enlighet med god praxis sattes randvillkoret för piloten att undvika över- och underbetning och att utnyttja hela växtperioden. Utfodringsfällornas

BETESCIRKULATIONEN GENOMFÖRDES på en sammanlagd areal på 6 hektar. Området var uppdelat i fyra utfodringsfällor (1-4) och en parkeringsfälla. Dryckesstationen låg i parkeringsfällan dit djuren hade kontinuerlig fri passage från utfodringsfällan som användes för utfodring för tillfället.

storlek och fördelning definierades med terrängsyn runt betesmarkerna och med projektets betesplaneringsverktyg. Det fanns en fast dryckesstation på betesmarken. Helheten planerades runt vattenstationen så att den är lätt att komma åt från varje utfodringsfälla i tur och ordning. Av dessa skäl valdes området kring vattenstationen som parkeringsfällan. Gårdens betesområde avgränsas av High Tensile-inhågnader, men utfodringsfällorna avgränsades med lätta enträdstaket på våren för hela betessäsongen. Från parkeringsfällan öppnades ingången till fällan som skulle betas, och porten till fällan förblev öppen tills vallen hade betats av men inte överbetats.

RESULTATEN TALAR FÖR SIG SJÄLVA

Alaketo gård femdubblade betesmarkernas skörd genom att byta till fällbete i enlighet med god praxis. Skördenivåerna var cirka

BETNING ENLIGT god praxis behöver inte vara komplicerad eller jobbig. De goda resultaten av betessäsongen, när det gäller både kalvtillväxt och avkastningsnivåer, utgår från vallen. Investera i vall i gott skick, för de är nyckeln till en framgångsrik betessäsong. Pilotbesättningen på bete 2020. Bild: Veli-Jaakko Keränen

5 000 kg ts/ha och beräknades med hjälp av projektets bedömningsverktyg för skördenivå på betesmark som är baserat på djurens energibehov. Betesmarkens förbättrade produktion eliminerade helt behovet av tilläggsutfodring, och gården sparade ensilage. Jämfört med kontinuerligt bete sparade gården både pengar och arbetstid vid transport och distribution av ensilage, strö och hantering av gödsel. Kalvarnas tillväxt i pilotgården var utmärkt, i genomsnitt 1 434 g/dag. Framtiden för bete på Alaketo gård verkar ljus.

Kontinuerligt bete hör till det förflutna. Vi kommer att investera i betessäsonger med ett nytt grepp och vi kommer att flytta över resten av vår besättning till fällbete, säger husbonden på gården, Veli-Jaakko Keränen. Det finns bara positiva saker att säga om det förändrade betesättet på gården.

Resultaten talar för sig själva. Detta måste prövas i praktiken så att vi kunde se fördelarna ur just vår gårds synvinkel. Jag brukade vara lite skeptisk till betesgång, sammanfattar husbonden.

ATRIA UPPMUNTRAR TILL HOLISTISKT BETE

Det finns en enorm potential i betesmarker. Effektivt bete på gårdar öppnar möjligheter i form av bättre ekonomiska resultat och kostnadsbesparingar. Bete baseras på produktion av betesvall som motsvarar djurens behov och på nyttjandet av hela betessäsongen. Utöver de kvalitativa, produktiva och ekonomiska aspekterna av ett helhets betestänkande kommer genomförandet att uppnå bästa möjliga miljöhållbarhet genom att kombinera hög skördenivå, hög koldioxidbindning och hög avkastning på produktionsinsatser på ett enkelt sätt. ■

PILOTGRUPPENS BETESSÄSONG 2020

Grupp	27 par moderdjur och kalvar och en avelstjur				
Kalvarnas tillväxt	Total genomsnittlig tillväxt hos tjur- och kvigkalvar i besättningen 1 434 g/dag				
Betesyta	Hela betessäsongen inkl. parkeringssektorn: 0,21 ha/moderdjur-kalvar				
Utfodringsfälla	Fälla 1	Fälla 2	Fälla 3	Fälla 4	Parkeringssektor
Yta, ha	1,3	0,8	1,8	1,3	0,8
1. Betesrunda	10.-15.6. 5 dagar	16.-19.6. 4 dagar	20.-24.6. 4 dagar	25.6.-1.7. 7 dagar	2.-6.7. 5 dagar
2. Betesrunda	7.-12.7. 6 dagar	13.-20.7. 8 dagar	21.-28.7. 8 dagar	29.7.-3.8. 6 dagar	4.-8.8 5 dagar
3. Betesrunda	9.-14.8 6 dagar	15.-18.8 4 dagar	19.-25.8 7 dagar	26.-30.8 5 dagar	31.8-
Betesvallens tillräcklighet, dag/hela betessäsongen	17	16	19	18	10*
Förverkligad skördenivå på pilotbetesmarken	Beräknat enligt energibehov: 4 500 kg ts/ha Beräknat enligt moderdjurens maximala intagskapacitet: 6 900 kg ts/ha Uppskattad skörd på betesmarken: 5 100 kg ts/ha				

*mellan betesrundor

EN GÅRD MED BETESGÅNG BEHÖVER EN PARKERINGSFÄLLA

- När ska besättningen till parkeringsfällan?
- Betesmarkerna börjar få slut på mat
 - Våt väderperiod
- Parkeringsfällan kan vara:
- En betesfälla på bärg mark
 - En naturlig betesmark
 - En ladugård
 - En rastgård
- Användning av parkeringsfällan:
- Förhindrar överbetning
 - Ger fler vallår med god produktionsförmåga på betesmarker
- Kom alltid ihåg kraven angående vegetationsställe m.fl. enligt stöd villkoren

Jordbrukaren är gårdens viktigaste produktionsfaktor

Jordbrukare måste vara mångsidiga, fokusera på det viktigaste och samtidigt kunna ha många bollar i luften. Utvecklas, delegera, lita på andra, överlåt ansvar samt se till sitt eget välbefinnande.

För att uppnå ett framgångsrikt och givande entreprenörskap inom jordbruk måste man först och främst vara på det klara med den egna gårdens strategi samt ha tydliga mål även långsiktigt och veta vilka åtgärder som behövs för att uppnå dessa. Alla som arbetar i företaget, liksom samarbetspartners, borde vara redo att arbeta mot de gemensamma målen.

Att orka med arbetet som företagare och den egna hälsan är av avgörande betydelse för fortsatta framgångar. En ständig känsla av stress och arbetsuppgifter som hopar sig ökar den psykiska påfrestningen och arbetsbelastningen. Att utveckla gården tvingar en ofta att se över processernas effektivitet eftersom mängden arbetskraft och köpta tjänster ökar. Då behövs mer kompetens inom helhetsplanering och ledarskap. Genom att utveckla ledarskap och organisering kan även bättre ekonomiska resultat uppnås, när arbetsuppgifterna rationaliseras.

ETT RIKTIGT PROFFS KAN MYCKET – OCH VILL DESSUTOM UTVECKLAS

Förmågan att lära och ta till sig nya saker samt att kunna överföra dessa i praktiken är avgörande för att lyckas i framtiden. Det lönar sig att vara öppen och snabbt anamma nya arbetssätt som utvecklar verksamheten, det är det säkraste sättet att uppnå framgång.

Framgång är endast möjligt om man förstår de egna styrkorna och svagheter samt är redo att utveckla dem. Du behöver inte kunna allting själv utan lär dig i stället att delegera, lita på andras insatser och överlåt ansvar.

En producents vardag är ofta hektiskt och arbetet är krävande. Det är fel att säga att man skulle kunna spara mycket tid eller underlätta arbetet med externa instruktioner, men med bättre tidshantering och organisering av arbetet är det möjligt att förbättra arbetseffektiviteten och den egna orken.

I en företagsverksamhet i ständig utveckling finns det många olika delområden som man måste kunna för att basverksamheten ska gå bra. Utöver det grundläggande arbetet med att driva ett företag måste man även kunna utveckla sin verksamhet utifrån verksamhetens centrala nyckeltal.

FOKUSERA PÅ DE SAKER SOM DU KAN PÅVERKA

Nyckelkompetensen för ett proffs är förmågan att fokusera på de saker som man själv kan påverka. Ju mer fokus på sådana saker som du själv inte kan påverka (världsmarknadpriser, jordbrukspolitik, förordningar, väder etcetera), desto mindre känsla av kontroll över det egna arbetet och framtiden. Människan motiveras av självständigt och ansvarsfullt arbete samt upplevelsen av att vara bra på sitt

arbete. En av nycklarna till framgång och även psykisk hälsa är en välfungerande verksamhet på gården, företagarens egen kompetens, arbetet som chef och fackman samt den egna inställningen och tankarna.

Varför vill jag arbeta med det här och klara mig i det här arbetet är en viktigare fråga än vilket arbete jag utför. Utan betydelse och strategiska avsikter att utföra sitt arbete väl, är

”Ju tydligare mening och syfte arbetet har, desto mer arbetsglädje”

det svårt att hitta motivation till att utveckla sig själv. Viljan att utveckla sin kompetens leder ofta till att arbetssätten utvecklas. Livskompetens betyder relationen till livet i allmänhet, relationen till arbetet och betydelsen vi tilldelat arbetet. Ju tydligare betydelse och syfte som arbetet har, desto mer upplever människor arbetsglädje och kan sätta upp viktiga mål för sitt arbete samt förhålla sig till arbetet på det sätt som krävs. Det är viktigt att livet även innehåller andra saker än arbete och att det finns tid till viktiga saker såsom familj, vänner och fritidsintressen. ■

Atrias avtalsgårdar tar Diko KPI-mätare i bruk

I Min gård-programmet finns nu en ny kostnadsfri modul med fyra nya nyckelmätare för dikogårdar.

Vi på Atria har i samarbete med Mtech utvecklat nya KPI-mätare för dikogårdar. De anger tillväxtutvecklingen

hos såväl kalvar som sålts till Atria som för slakttjurar och -kvigor och för de senaste tre kalenderåren. Tillväxten av biffkalvar som sålts under de senaste 12 månaderna visas som mätare separat för tjur- och kokalvar. I den fjärde mätaren jämförs vikten hos de sålda kalvarna med antalet dikor, dvs. man uppskattar hur mycket det specifika resultatet per diko har varierat under de senaste tre kalenderåren.

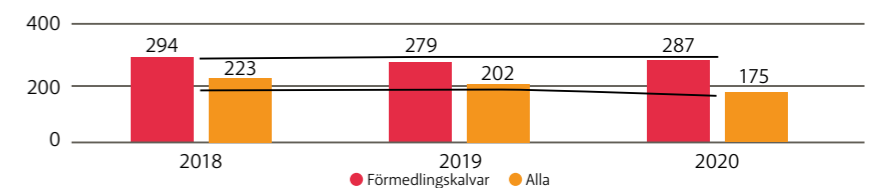
”Producerad levandevikt i kilo per diko och år” anger ett jämförelsetal som inte har visats tidigare i andra rapporter. Gårdens resultat syns i kolumner och Atrias medelvärde som streck för tre år.

ANDRA FÖRDELAR MED KÖTTPRODUKTIONSMODULEN?

Köttproduktionsmodulens mätare för dikogårdar anger de centrala produktivitetssiffrorna: kvigornas kalvningsålder, kalvningsintervall och kalvningsprocent. För kalvdödligheten ses, utöver den totala dödligheten, även dödligheten i olika åldersfaser. Mätarna visar de viktigaste utvecklingsobjekten i produktionen men även styrkorna i din produktion.

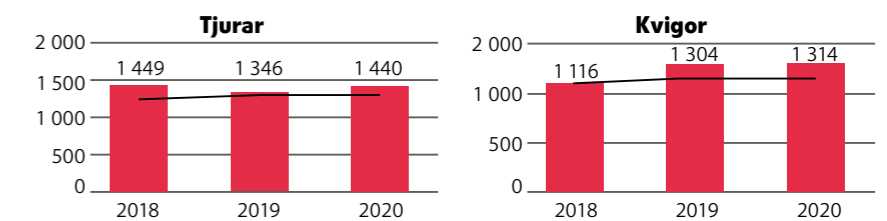
Köttproduktionsmodulen illustrerar även fördelningen av kornas kalvningar, vilket kan hjälpa till att förutspå behovet av förnyelse. I diagrammet över kalvningsfördelningen kan du via inställningarna ange en eller flera kalvningstider som du har som mål.

PRODUCERAD LEVANDE VIKT, KG/MODER/ÅR (ATRIA)



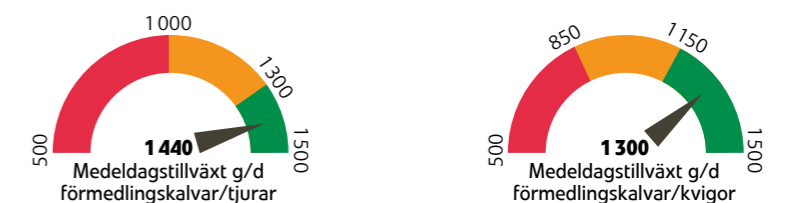
I DEN röda kolumnen finns det totala resultatet för levande vikt för de biffkalvar som sålts till Atria, delat med alla de dikor som producerat förmedlade kalvar och i den orange alla gårdens dikor i kalvningsålder, även de som har producerat kalvar som stannar kvar på gården, så som rekryteringskvigor, om fler kalvar har behållits eller dött eller dikor inte kalvat, är skillnaden större mellan den röda och orange kolumnen.

DAGSTILLVÄXT, G/DAG - FÖRMEDELINGSKALVAR (ATRIA)



BIFFKALVARNAS TILLVÄXT under de tre föregående åren. I diagrammet kan du se Atrias genomsnittskurva samt gårdens egna resultat i kolumner.

DAGSTILLVÄXT, G/DAG - FÖRMEDELINGSKALVAR SENASTE 12 MÅN (ATRIA)



TILLVÄXTMÅL FÖR biffkalvar och resultat för de kalvar som sålts till förmedling under de senaste 12 månaderna.

ÖVRIGA KOSTNADSFRIA MODULER FÖR ATRIAS AVTALSGÅRDAR

AtriaLänken fungerar tillsammans med tjänsten Producentens arbetsbord. Exempelvis horndata som sparas i MM-programmet överförs automatiskt

till kalvanmålan när du gör en anmälan med AtriaLänken. Med A-Dikoförmedlingslänken kan du bjuda ut köttstriga avelsdjur till försäljning utan att behöva sända bilagor. Du kan ange försäljningspunkt och pris på djuren du säljer. ■

Dikoproduktionens produktivitetstal

I Carbo-Projektets undersökning utreddes den inhemska dikoproduktionens nivå genom att analysera Livsmedelsverkets data. God fertilitet och kalvproduktion är förutsättningar för en produktiv dikoproduktion. Oberoende av ras är människornas åtgärder nyckeln till många produktivetsfaktorer. Detta eftersom skillnaderna mellan olika gårdar är stor.

Faktorer som påverkar dikoproduktionen är bland annat kvigornas kalvningsålder, kons kalvningsintervall, kons livstidsproduktion av kalvar samt kalvarnas tillväxtresultat och dödlighet.

KVIGORNAS KALVNINGÅLDER

Dikokvigorna kalvar genomsnittligt vid 27,5 månaders ålder. Enligt statistiken kalvade kvigorna på gårdarna inom den bästa fjärdedelen genomsnittligt vid 22 månaders ålder och på gårdarna inom den svagaste fjärdedelen vid 42 månaders ålder. Med en besättning på 100 moderdjur och förnyelseprocenten 15 betyder detta 2 160 extra utfodringsdagar för de sistnämnda gårdarna.

KALVNINGINTERVALL

Den genomsnittliga kalvningsintervallen för alla raser var 379 dagar. Under de senaste decennierna har kalvningsintervallen minskat för alla raser. Intervallen mellan den första och andra kalvningen är längst, nämligen 385 dagar, så återhämtningen från den första kalvningen förlänger intervallen till följande kalvning mest. Intervallen mellan den andra och den tredje kalvningen var redan kortare, 379 dagar. Från den tredje kalvningen framåt verkade det som om intervallen förblev mycket jämnt,

ungefär 375 dagar, tills det började stiga igen för dem som hade kalvat över sju gånger.

Enligt statistiken var kalvningsintervallen på gårdarna inom den bästa fjärdedelen genomsnittligt 364 dagar och på gårdarna inom den svagaste fjärdedelen 400 dagar. I en besättning på 100 moderdjur betyder detta ungefär 6 500 € i resultatet.

”Det inhemska dikomaterialet har nog potential, men många saker påverkas också av kompetensen på gårdsnivå”

KALVNINGSPROCENT OCH KALVDÖDLIGHET

Under analysperioden kalvade 85,7 % av moderdjuren årligen. Under hela analysperioden hade Angus högst kalvningsprocent med i medeltal 86,7 %. Herefords kalvningsprocent var 85,3 %, charolais-rasens 84,9 %, simmentals 84,5 % och limousines 84,2 % (bild 1). I den bästa besättningens fjärdedel var kalvningsprocenten i genomsnitt

96 % och i den svagaste fjärdedelen besättning 73 %. I en besättning på 100 moderdjur betyder detta upp till 18 000 euros skillnad på kalvkontot.

Kalvdödligheten under sex månaders ålder var i genomsnitt 6,2 %. Tjurkalvarnas dödlighet var 1,7 % större än kvigkalvarnas. Dödlighet för kvigornas kalvar var 8,9 %, det vill säga högre än för de äldre kornas kalvar. Skillnaderna mellan raserna var större för första kalvande kor än för äldre kor, men för raserna hereford och angus var andelen kalvdödlighet mindre både för förstakalvande och äldre kor. (Bild 2).

Antalet kalvningar påverkar dödligheten, eftersom kalvdödligheten sjönk till 5,3 % vid andra kalvningen och till 4,9 % vid den tredje och förblev därefter relativt jämn. Enligt statistikanalysen var kalvdödligheten på gårdarna inom den bästa fjärdedelen genomsnittligt 3,4 % och på gårdarna inom den svagaste fjärdedelen över 8 %. Med en besättning på 100 moderdjur betyder detta en skillnad på ungefär 8 500 euro i resultatet mellan den bästa och svagaste gården.

KALVPRODUKTION UNDER LIVSTIDEN OCH UTMÖNSTRINGSÅLDER

Den genomsnittliga kalvproduktionen under livstiden för alla raser var 4,4. I jämförelsen mellan raserna var livs-

tidsproduktionen högst hos angus och limousine, som i genomsnitt producerade 4,5 kalvar under livstiden. För Hereford och Charolais var livstidsproduktionen 4,3 och för Simmental 4,1 kalvar. På gårdarna inom den bästa fjärdedelen var livstidsproduktionen genomsnittligt 6,2 kalvar och på gårdarna inom den svagaste fjärdedelen genomsnittligt 2,9 kalvar (bild 3).

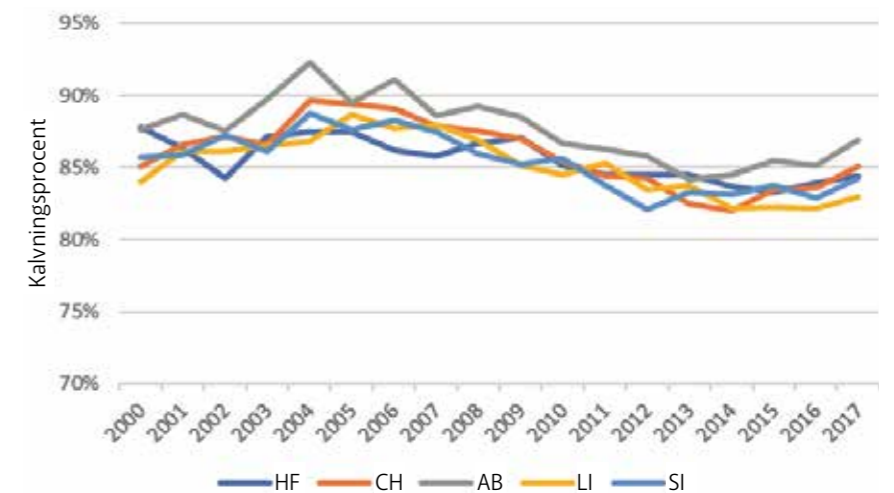
Dikornas genomsnittliga utmönstringsålder var 6,8 år. Det fanns ett klart samband mellan de olika rasernas utmönstringsålder och livstidsproduktionen. Limousines utmönstringsålder var högst med 7,1 år. Näst högst utmönstringsålder hade Angus och Hereford med 6,8 år. För Charolaise var den 6,7 och för Simmental 6,6 år. Moderdjuren bör leva länge och regelbundet producera en livskraftig kalv. Denna egenskap bör värdas i den egna besättningen, det vill säga att ta livstidsproduktionen som en mätare för urvalet.

I internationell jämförelse ser de inhemska dikoproduktionstalen som helhet ganska bra ut. Kvigornas lämpliga kalvningsålder tycktes ha en positiv inverkan på de övriga produktionsegenskaperna så som kalvningsintervall, kalvningsprocent och livstidsproduktion. Det var också intressant att kalvningsåldern inte hade någon statistisk inverkan på kalvdödligheten, så att låta kvigorna växa sig äldre garanterar alltså inte lättare kalvning.

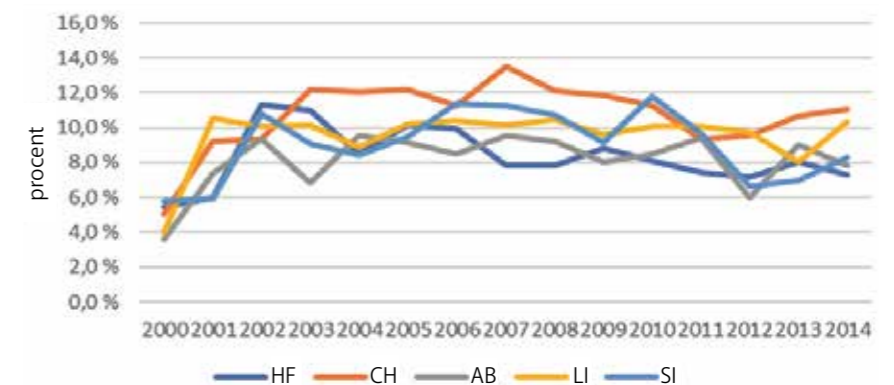
För alla analyserade produktionsegenskaper var spridningen mycket stor mellan olika gårdar. För gårdarna inom den bästa fjärdedelen var produktionsresultaten i medeltal verkligen bra, vilket visar att det inhemska dikomaterialet nog har potential, men att många saker också påverkas av kompetensen på gårdsnivå. Man kan tänka sig att de bästa gårdarna systematiskt strävar till bästa resultat för alla produktionsegenskaper, så att skillnaden för det ekonomiska resultatet mellan den bästa och sämsta fjärdedelens gårdar kan vara mycket stor.

Varje gård bör välja en ras som passar de egna omständigheterna och granska sina egna produktionstal kritiskt, så att den egna produktionen kan utvecklas och man erhåller en jämnt producerande besättning. ■

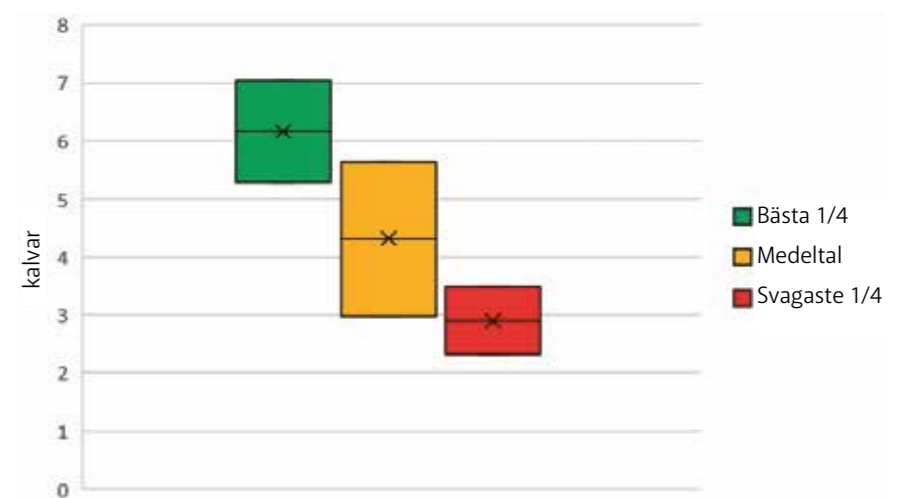
KALVNINGSPROCENTENS UTVECKLING ENLIGT RAS



UTVECKLINGEN AV KVIGORNAS KALVDÖDLIGHET ENLIGT RAS



LIVSTIDSPRODUKTIONEN PÅ GÅRDSNIVÅ



TEXT: Anne Niskakangas, Kind Company

”Jag skulle inte byta bort en enda dag”

Martti Piiri, grundare av Kuljetusliike M. Piiri, gick efter armén in på Itikka andelslag och bad om arbete – resten är historia.



FÖR MARTTI PIIRI, grundaren av transportföretaget M. Piiri är det redan 57:e året som han ägnar sig åt transporter.

Piiris transportföretag arbetar åt Atria fjäderfäkedja med att transportera dunungar till uppfödare och ägg till kläckningsanläggningar. Dagens arbete inleds med transport av dunungar. Dunungarna transporteras till uppfödningarna inom ett par timmar efter att de kläckts. Det är ett noggrant arbete, exempelvis måste temperatur- och luftinställningarna i transportfordonet vara exakt rätt. Företaget Piiri kör dunungar fram till eftermiddagen, därefter övergår de till äggtransporter.

– Att transportera dunungar och ägg är ett intressant arbete. Hygienföreläsningarna är detaljerade och ansvaret stort. Om en äggtransport skulle förstöras på vägen, skulle förlusten bli riktigt stor, säger Martti.

Martti arbetade på Itikka andelslag fram till 1977 då han blev egenföretagare. Då fick han ett transportfordon finansierat av andelslaget. Som 74-åring fortsätter han att arbeta, men ett allt större ansvar för företagsverksamheten kommer att överföras till Marttis söner, **Janne** och **Juha Piiri**.

FAMILJEFÖRETAG FÖDS MAN IN I

För ett par år sedan omvandlades Piiris transportföretag till ett aktieföretag och sönerna,

som arbetat i familjeföretaget sedan femton-årsåldern, blev ägare tillsammans med Martti. Det var inledningen till en stegvis generationsväxling.

– I den här branschen har fordonen traditionellt sett överförts från far till son. Arbetet kräver dedikation eftersom vi arbetar oavsett om det är jul eller midsommar, konstaterar Janne.

Männen i Piiri-familjen är överens om att det viktigaste i arbetet är noggrannhet och nöjda kunder. Arbetet på gårdarna måste skötas så att man med gott samvete kan återvända till kunderna. Att hålla sig till tidsschemat är också viktigt.

BERÄTTELSE FRÅN NÄSTAN 60 ÅRS TID

Martti uppskattar att han under sitt yrkesliv kört cirka fyra miljoner kilometer runt om i gamla Vasa län.

– I början av min karriär transporterade jag boskap och på den tiden var det vanligt att man gick de sista kilometrarna med djuren om vägar var i dåligt skick, minns Martti.

På många bekanta gårdar är det redan tredje generationen som tagit över arbetet. Fortfarande serveras transportföretagets anställda kaffe och smörgåsar, även om man inte har tid att sitta ner vid ett gemensamt kaffebord.

Men det är inte alla minnen som är lika trevliga. En gång ramlade Martti ner i en slambehållare som inte hade stängts, men fick tag med händerna i behållarens kant och kunde dra upp sig själv. Därefter har arbets säkerhetsfrågorna tagit stora kliv framåt.

Till slut träffade Martti även sin hustru genom arbetet.

– Jag höll på att parkera min bil på Itikkamäki, när jag fick syn på **Annukka**. Jag lyckades knappt parkera rätt för jag var så upptagen med att kolla in tjejen, skrattar Martti.

Janne och Juha hamnade i familjeföretaget genom familjebandet. För Martti å sin sida var det intresset för djuren som var grund för yrkesvalet. Han kommer fortfarande ihåg en bit av en dikt som han läste i skolan: ”Böckerna lägger jag nu i sin vrå, för det är dags att till kalvarna och djuren gå”. Slutligen blev arbetet med djuren också hans yrke.

– Jag skulle inte byta bort en enda dag, fastän arbetet också har varit krävande.

För närvarande har Piiris transportföretag tre bilar till sitt förfogande. I framtiden kommer Piiri-familjen att investera i ännu större bilar, eftersom mängden dunungs- och äggtransporter hela tiden ökar. ■



Gräddig köttgryta av nötlägg och stekta nypotatisar

För 4 personer

Tillredningstid: 1 h i rumsvärme + 2 h 30 min

Köttgryta

1 kg nötlägg med ben, osso bucco
50 g smör
salt
grovmalen svartpeppar
2 lökar
8 små morötter
6 timjankvistar
vatten
2 paprika
2½ dl peppargrädde
bladpersilja

Ta ut köttet till rumstemperatur cirka en timme före tillredningen. Bryn köttet i en het panna med smör, krydda med salt och svartpeppar och flytta sedan över till en ugnsgryta med lock. (tips: På stora osso bucco-skivor lönar det sig att göra små snitt i kanterna, så att de inte krymper ihop till en skål vid stekningen.)

Skala och skiva löken samt tvätta och halvera morötterna. Tillsätt grönsakerna i pannan, bryn dem en stund och flytta sedan över till grytan tillsammans med timjankvistarna. Tillsätt sedan så mycket vatten till grytan att grönsakerna och köttet precis täcks. Ställ grytan i 150 graders ugn och låt den sjuda i 1 timme. Ta bort skaften från paprikorna och skär dem i stora bitar. Tillsätt dem i grytan och låt puttra i ugnen 1 timme till. Hög till slut ugnsvärmen till 200°, tillsätt peppargrädde och stek i 15 minuter tills ytan får lite färg. Garnera med finhackad bladpersilja.

Stek nypotatis

800 g
100 g smör
salt
grovmalen svartpeppar

Tvätta och halvera potatisarna på längden. Stek potatisarna i panna med smör tills de får vacker färg och fortsätt sedan på låg värme tills de är färdiga. Krydda med salt och peppar.

Mikko rekommenderar

”Också gott med nypotatis”



MIKKO PEURA

På sin gård i Jalasjärvi föder Mikko upp avelstjurar till Atria-kedjan.

”På Peuras gård tillreds köttgrytan på traditionellt sätt genom långkok i vedugn. Grytan serveras vanligen med hela potatisar eller potatismos samt sallad.”

Muré-receptboken

Muré-receptboken
Receptet har publicerats i Muré-receptboken våren 2021. Receptboken är en eloge till gårdsmärkt inhemskt kött och till Atrias egen Muré-restaurang. Boken kan du köpa på atrialihakauppa.fi och på Gastrogrill Muré i Helsingfors.

Instagram: Hall of farm

NI TAGGAR – VI DELAR! I avsnittet Färskt delar vi bilder tagna av våra Instagram-följare som våra följare taggar oss i.

Gör så här: 1. Följ A-Foder på Instagram, 2. Posta en bild på ditt Instagram, 3. Tagga den med @arehuoy så kan din bild delas i nästa nummer av Atria Producenter.

Om du vill kan du lägga till hashtagarna #arehu och #ruokkiihyvää i publiceringen, vilket fördubblar chanserna att dela din bild i tidskriften.



@LEHTOLANTILALTA DE första sädderna registrerades den 21 april. Samma datum som 2014. Astronaut-foderarter sattes i jorden med A-Ärtgödsel.

Det lönar sig med odlingskontrakt

Det är värt att ingå ett odlingskontrakt! När du ingår ett odlingskontrakt med oss får du en overall av hög kvalitet för höstarbetet och samtidigt får du andra betydande fördelar som avtalsodlare, liksom en säker avsättning för spannmål i alla marknadssituationer och ett garanterat pris för ärtor, bonböner och spannmål. Läs mer om kontraktsodling: <https://www.atriatuottajat.fi/sv/viljakauppa/som-kontraktsodlare-far-du-mer/>



Atria XXXL Black Garlic grillbiff av gris 900 g

Grillbiffar av gris i rejäl storlek för rejäl aptit. Marinerade grillbiffar blir snabbt genomstekta i en het grill eller panna och erbjuder en saftig smakupplevelse. Biffarna marineras i en läcker kryddblandning, och den svarta vitlöken ger grisen en intensiv och lite söt smak.



Grunderna i regenerativt jordbruk

Vill du förbättra markens bördighet, dina skördar och miljön? Den kostnadsfria onlinekursen Grunderna i regenerativt jordbruk lämpar sig för alla som vill utveckla jordbruket.

Stig in på adressen regenerativjordbruk.fi!

Sanna Kakriainen-Rouhiainen



”Världens renaste matkedja borde vara mera känd för konsumenterna”

Bilresor och trevliga kundmöten

Sanna Kakriainen-Rouhiainen hjälper mjölkgårdar i Savolax och löser mjölkproduktionens utmaningar tillsammans med bönderna.

Vem är du och vad gör du?

Sanna Kakriainen-Rouhiainen, kundrelationschef för mjölkgårdar i Södra och Östra Savolax. Det innebär att jag köper djur, säljer foder, gör utfodringsplaner och utför produktionsstyrning för dem som vill det.

Din favoritmat?

Tortillas med köttfärs från egna nötkreatur, utan avokado.

Berätta om din största framgång på jobbet.

En situation där ett besvärligt hinder för mjölkproduktionen löstes tillsammans med kunden.

Beskriv din expertis med fyra ord.

Lättillgänglig, vänlig och kunnig.

Om du skulle få ge endast ett råd till våra producenter, vad skulle det vara?

Vi har omfattande expertis inom produktionsfrågor. Det lönar sig att kontakta oss med en låg tröskel.

Hur ser en vanlig arbetsdag ut för dig?

Arbetsdagarna varierar. Jag är antingen på hemma-kontoret eller på gårdsbesök. En "normal" arbetsdag innehåller bilresor på varierade vägar i Savolax och trevliga kundmöten.

Vad betyder det för dig att arbeta i Atria-kedjan?

Trevliga kollegor på telefon från hela landet, en stabil och inhemsk arbetsgivare.

Komplettera följande mening: Världens renaste matkedja bör vara bättre känd för konsumenterna. Det är en ära att arbeta med dess skapare, mina kunder, och även att delta i dess skapande när det gäller min hemgård.

Låt oss hålla sommardelikatesserna svala!

Atria kylväskor på köpet för alla beställningar som görs via webbutiken från 1 till 30 juni!

FLUGBEKÄMPNING:

Silva Super flugrulle

- Tredimensionellt mönster lockar flugor att landa på färgglada utskjutande delar.
 - Fluorescerande färger lockar flugor vid soluppgång och solnedgång.
 - Storlek 20 m x 30 cm
- Pris **13,00 €**



Silva Super flugpapper

- Effektivt fångande tredimensionell och fluorescerande mönstring, förpackning med 8 ark
 - Placeras nära taklinjen
 - Storlek 30 x 60 cm
- Pris **5,90 €**



Hoko EX granuler för flugbekämpning

- Vattenlösliga granuler som sprids på områden där fluglarver utvecklas
 - Förhindrar larver från att utvecklas till vuxna flygande flugor.
 - Förpackning 5 kg
- Pris **105,00 €**



VÄXTSKYDDSMEDEL: I A-Foders sortiment finns också funktionella växtskyddsmedel, till exempel:

Quelex Combo Pack

Högpresterande ny produkt för ogräskontroll! Comboförpackning med Quelex och Refine



Revytrex

Mycket effektiv ny produkt för bekämpning av växtsjukdomar i all spannmål



Begär en offert på växtskyddsmedel genom att ringa **010 316 8012** eller från din kundrelationschef

FinnHoof Calcium Bolus

Snabbverkande och effektivt fiskt kalciumtillskott för att minska risken för kalvningsförämning

- 4 x 200 g **26,50 €**
- 20 x 200 g **114,46 €**
- 100 x 200 g **490,20 €**



Bekina Steplite stövlar

Gårdens biosäkerhet förbättras när varje avdelning har stövlar i sin egen färg! Polyuretanstövlar med tåhätta är hållbara och säkra för allt arbete på gården. Färger: Vit, blå, gul och svart

- Storlek: 36-47
- Vit och blå **54,56 €**
- Gul och svart **56,98 €**

