

QUICKSTART GUIDE

S3 Indicator

Tru-Test™
DATAMARS

Tämä opas sisältää perusasiat S3 vaakanäytön toiminnasta. Lisää tietoa sivuilta tru-test.com

Tutustuminen laitteeseen	2
Vaakanäytön asentaminen	5
Vaakanäytön asetusten muuttaminen Data Linkin avulla	5
Eläimen punnitseminen	8
Ylläpito ja huolto	10
Vaatimustenmukaisuus	12

1

Pakkauksen purkaminen

Tarkista, että pakkauksessa on kaikki nämä osat. Jos jotain puuttuu, ota yhteys toimittajaan.



Vaakanäyttö



Asennussarja



USB-johto lataamiseen



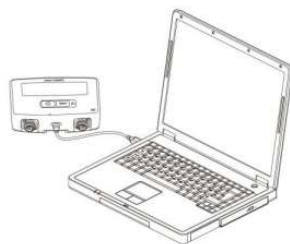
Asennuskiinnike

2 Tutustuminen laitteeseen

On suositeltavaa, että valmistelet vaakanäytön kotona käyttöä varten, ennen kuin aloitat eläinten punnitsemisen.



Akun lataaminen

Lataa vaakanäytön akkua yön yli liittämällä laite tietokoneeseen tai lataamiseen sopivalla USB-verkkovirtaliittimellä, jolla voidaan myös ladata puhelimia.



Painoyksikön valinta

Kun laitat vaakanäytön ensimmäistä kertaa päälle, tulee sinun valita, haluatko käyttää painoyksikkönä kiloja (kg) vai paunoja (lb).

1. Paina  valitaksesi vilkkuva kg tai lb-yksikkö.
2. Paina  valitaksesi se vilkkuva yksikkö, jota haluat käyttää.

Valitsemasi yksikkö pysyy käytössä, vaikka vaakanäytön virta katkaistaisiin välillä. Mikäli haluat myöhemmin vaihtaa yksikköä paina

 ZERO

3 sekunnin ajan. Vaakanäyttö on nyt valmis asennettavaksi.



Tallenna punnitukset ja muuta vaakanäytön asetuksia (kuten yksikkö tai näyttötarkkuus) puhelimesi avulla käyttämällä Data Link mobiilisovellusta tai Windows* tietokoneelta käyttämällä Data Link PC ohjelmistoa. Seuraa eläinten painoa ja päiväkasvua tavoitteisiisi verraten käyttäen Datamars Livestock pilvipalvelua.

Data Link mobiilisovellus

Data Link mobiilisovellus on helpoin tapa tallentaa painot ja muuttaa vaakanäytön asetuksia. Voit punnita eläimiä yksilöinä tai ryhmässä. Voit myöhemmin tallentaa punnituskerran Datamars Livestock pilvipalveluun, jonka avulla voit seurata eläinten painoja ja päiväkasvuja sekä ennakoida kasvua varmistaaksesi painotavoitteiden saavuttamisen.

Lataa sovellus App Storesta* tai Google Playstä*:



Tuetut laitteet:

- iPhone* (iOS 9 tai uudempi)
- iPad* (iOS 9 tai uudempi)
- Android* älypuhelin (Android 4.4 tai uudempi)

Yhdistääksesi mobiililaitteesi vaakanäyttöön:



1. Käynnistä Data Link sovellus ja luo Datamars Livestock tili.
2. Valitse S3 vaakanäyttö laitelistasta.
3. Yhdistä S3 vaakanäyttö tallentaaksesi painoja tai muuttaaksesi asetuksia.

Lue lisää Data Link sovelluksesta support.livestock.datamars.com

Data Link PC ohjelmisto

Voit yhdistää vaakanäytön Windows tietokoneeseesi käyttämällä Data Link PC ohjelmistoa, joka mahdollistaa asetusten muuttamisen, painotietojen tallentamisen ja punnituskertojen tallentamisen Datamars Livestock pilvipalveluun.

Lataa Data Link PC ohjelmisto sivulta livestock.tru-test.com



1. Käynnistä Data Link tietokoneessa.
2. Liitä näyttölaite tietokoneeseen toimitukseen sisältyneellä USB-johdolla.
3. Odota, että vaakanäyttö yhdistyy tallentaaksesi painotietoja tai muuttaaksesi asetuksia.

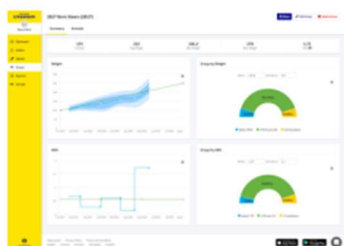
Lue lisää Data Link PC ohjelmistosta sivulta:
support.livestock.datamars.com

Datamars Livestock

Mikäli olet tallentanut painoja Data Link mobiilisovelluksella tai Data Link PC ohjelmistolla, voit tarkastella tietoja missä tahansa Datamars Livestock pilvipalvelusta.

Datamars Livestock auttaa sinua seuraamaan eläintesi painoja ja päiväkasvuja sekä ennakoimaan kasvua varmistaaksesi painotavoitteiden saavuttamisen

Voit tarkastella eläimiä ryhmissä ja ennakoida, mikäli ne jäävät tavoitteista tai voit tallentaa yksittäisiä kuvallisia tietoja, joiden avulla voit tunnistaa ja seurata nopeasti tai hitaasti kasvavia yksilöitä karjassa.



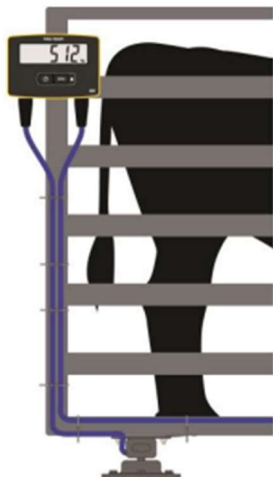
1. Luo tili ja kirjaudu osoitteessa app.livestock.datamars.com
2. Lisää eläimiä ryhmään seurataksesi painoja ja päiväkasvuja sekä ennakoidaksesi kasvua varmistaaksesi painotavoitteiden saavuttamisen

Lue lisää Datamars Livestockista sivulla support.livestock.datamars.com

3 Vaakanäytön asentaminen



Varmista, että vaakanäyttö on täyteen ladattu ennen käyttöä.



1. Kiinnitä vaakanäyttö tolppaan tai käytä kiinnityssarjaa.
2. Yhdistä vaakapalkkien johdot vaakanäyttöön, varmista kiinnitys johtokiristimillä.
3. Laita vaakanäyttö päälle.


Asentaaksesi vaakapalkit, tutustu niiden käyttöoppaaseen.

4 Vaakanäytön asetusten muuttaminen Data Linkin avulla

Haluat mahdollisesti muuttaa vaakanäytön asetuksia riippuen punnitustavasta. Tämä onnistuu nopeasti ja yksinkertaisesti käyttämällä Data Link -sovellusta mobiililaitteella tai Windows* tietokoneella.

Muiden kuin Tru-Test vaakapalkkien valinta

S3 vaakänäyttö on esiasennettu toimimaan myös muiden kuin Tru Test - vaakapalkkien kanssa.


1. Yhdistä vaakapalkit vaakänäyttöön.
2. Yhdistä vaakänäyttöön käyttämällä Data Link -sovellusta mobiililaitteella tai Windows* tietokoneella.
3. Valitse  avataksesi Asetukset (Settings) ja mene kohtaan Vaakapalkit (Load bar type).
4. Valitse vaakapalkit listasta.



Mikäli vaakapalkkisi eivät ole listassa, sinun täytyy kalibroida vaakapalkit.

Vaakapalkkien kalibrointi

Mikäli vaakapalkkejesi ei löydy Data Linkin valikoista, on vaakapalkit kalibroitava, jotta ne punnitsevat eläimet oikein.

1. Yhdistä vaakänäyttö käyttämällä Data Link -sovellusta mobiililaitteellasi tai Windows* tietokoneella.
2. Valitse  avataksesi Asetukset (Settings) ja valitse Kalibrointi (Span calibration).
3. Seuraa ohjeita vaihe vaiheelta viimeistelläksesi kalibrointi.

Automaattinen sammuminen

Vaakänäyttö sammuu oletusarvoisesti 15 min jälkeen, mikäli laitetta ei käytetä aktiivisesti ja mikäli laite ei ole latauksessa.

On Vaakänäyttö sammuu 15 minuutin jälkeen, mikäli sitä ei käytetä

Off Vaakanäyttö on päällä, kunnes akku loppuu tai virta katkaistaan manuaalisesti

Vaakanäyttö on oletusarvoisesti asetuksessa On.

Automaattinen nollaus

Automaattinen nollaus (auto zero) -asetus nopeuttaa punnitusta poistaessaan tarpeen nollata vaakanäyttö painamalla nollaa (0) jokaisen punnitun eläimen jälkeen.

On Nopea punnitus on mahdollistettu

Off Paina nollaa jokaisen eläimen punnituksen jälkeen

Vaakanäyttö on oletusarvoisesti asetuksessa On.



Haluat mahdollisesti poistaa automaattisen nollauksen käytöstä silloin, kun punnitset viljoja tai muita tuotteita, joiden täyden painon saavuttamiseen kuluu pitkä aika.

Näyttötarkkuus

Näyttötarkkuus osoittaa kilot kg (tai lb), millä tarkkuudella vaa'an lukema kasvaa, kun painoa lisätään.

Esimerkiksi, mikäli eläin painaa alle 200 kg, paino ilmoitetaan lähimmän 0,5 kg tarkkuudella. Mikäli eläin painaa 200 - 500 kg, paino ilmoitetaan lähimpään 1 kg (or 2 lb). Oletusarvoiset näyttötarkkuudet on esitetty oheisessa taulukossa, mutta voit myös itse määritellä näyttötarkkuuden minimin.

Näyttötarkkuuden muuttaminen voi hidasta vaa'an stabiloitumista painoon.

Pienet ja suuret näyttötarkkuudet eivät välttämättä stabiloidu. Varmista, että olet asettanut punnitukseen sopivan näyttötarkkuuden.

Paino (kg)	Näyttötarkkuus	Paino (lb)	Näyttötarkkuus
0 - 200 kg	0.5 kg	0 - 500 lb	1 lb
200 - 500 kg	1 kg	500 - 1000 lb	2 lb
500 - 1000 kg	2 kg	1000 - 2000 lb	5 lb
1000-kapasiteetti	5 kg	2000 - kapasiteetti	10 lb



Lisää S3 näyttölaitteen asetuksista sivuilla
support.livestock.datamars.com

5

Eläimen punnitseminen




Tarkista, että vaakanäyttö on nollattu ennen kuin aloitat punnitsemisen. Mikäli näin ei ole, paina vaakanäytössä

ZERO

Mikäli käytät Data Link -sovellusta tallentaaksesi painoja, käynnistä Data Link mobiililaitteellasi tai Windows* tietokoneella ja yhdistä laite vaakanäyttöön.



1. Aloita uusi punnituskerta ja nimeä se.
2. Siirrä eläin punnitusalueelle.
3. Kun paino on vakiintunut, paina  tallentaaksesi painon.
4. Kun paino on tallennettu, siirrä eläin alustalta ja odota, että vaaka palautuu arvoon nolla.



Mikäli vaakanäyttö ei näytä 0 kg (0 lb) eläinten välissä tai ilmenee muita ongelmia painon arvon tarkkuudessa, varmista että vaakapalkit ovat kunnolla kiinnitettyinä alustaan ja puhdistettu liasta ja kivistä, ja että vaakapalkit ovat kunnolla kiinnitettyinä vaakanäyttöön.

6 Ylläpito ja huolto

Näyttölaitteesta huolehtiminen

- Älä jätä vaakanäyttöä tai vaakapalkkeja veteen. Säilytä vaakanäyttöä viileässä, kuivassa paikassa.
- Pyyhi vaakanäyttö kostealla liinalla lämmintä vettä ja saippuaa käyttäen. Muut puhdistusaineet voivat vahingoittaa koteloa.
- Poista liittimissä ja suojakorkeissa oleva kosteus käyttäen metyloitua alkoholia, etyylialkoholia tai sähkölaitteille sopivaa puhdistusainetta. Älä käytä vahvempia liuottimia, koska ne voivat reagoida muovin kanssa.

Ohjelmiston päivittäminen

On suositeltavaa päivittää vaakanäytön ohjelmisto säännöllisesti, jotta käytössä ovat aina uusimmat ominaisuudet ja parannukset.

Päivitä vaakanäytön ohjelmisto seuraavasti:

5. Liitä vaakanäyttö tietokoneeseen toimitukseen sisältyneellä USB-johdolla.
6. Käynnistä Data Link tietokoneessa.
7. Klikkaa **Tools / Updates (Työkalut / Päivitykset)**.
8. Seuraa vaiheittaisia ohjeita.

Katso lisätietoja Data Link -ohjelman ohjeesta.

Ohjeet tuotteen hävittämiseen

Tämä kuvake tuotteessa tai sen pakkauksessa tarkoittaa, että tuotetta (tai sen akkua) ei saa hävittää muun jätteen mukana. Sinä olet siis vastuussa hävitettävän laitteesi toimittamisesta kierrätykseen asianmukaiseen sähkölaitteille tarkoitettuun keräyspisteeseen.

Hävitettävän laitteesi erillinen kerääminen ja kierrätys hävittämisen yhteydessä auttaa säästämään luonnonvaroja ja varmistamaan, että laitteesi kierrätetään tavalla, joka suojaa sekä luontoa että ihmisten terveyttä. Saat lisätietoja keräyspisteistä, joihin voit jättää hävitettävän laitteesi ottamalla yhteyttä paikalliseen kunnalliseen kierrätyspisteeseen tai laitteen sinulle myyneeseen jälleenmyyjään.

Tämä tuote sisältää ladattavan litiumioniakun (IFpR20/71. 4.8Wh).
Saat ohjeet laitteen purkamiseen kierrättämistä varten osoitteesta service.dept@datamars.com

FCC notice

This device complies with part 15 of the FCC Rules. Operation is subject to the following two conditions: (1) This device may not cause harmful interference, and (2) this device must accept any interference received, including interference that may cause undesired operation.

This equipment has been tested and found to comply with the limits for a Class B digital device, pursuant to part 15 of the FCC Rules. These limits are designed to provide reasonable protection against harmful interference in a residential installation.

This equipment generates, uses and can radiate radio frequency energy and, if not installed and used in accordance with the instructions, may cause harmful interference to radio communications. However, there is no guarantee that interference will not occur in a particular installation. If this equipment does cause harmful interference to radio or television reception, which can be determined by turning the equipment off and on, the user is encouraged to try to correct the interference by one or more of the following measures:

- Reorient or relocate the receiving antenna.
- Increase the separation between the equipment and receiver.
- Connect the equipment into an outlet on a circuit different from that to which the receiver is connected.
- Consult the dealer or an experienced radio/ TV technician for help.
- Any changes or modifications not expressly approved by Datamars could void the user's authority to operate the equipment

EU declaration of conformity



Datamars Limited hereby declares that the S3 indicator is in compliance with the essential requirements and other relevant provisions of Directives 2014/31/EU, 2014/53/EU and 2011/65/EU. The declaration of conformity may be consulted at livestock.tru-test.com/en/compliance

The *Bluetooth*® word mark and logos are registered trademarks owned by Bluetooth SIG, Inc. and any use of such marks by Datamars SA and its subsidiaries is under license. Other trademarks and trade names are those of their respective holders.

All trademarks with an * are neither owned by nor licensed to Datamars SA and belong to their respective owners.